



Szkoła Wyższa im. Pawła Włodkowica w Płocku

09-402 Płock, Al. Kilińskiego 12
tel. (0 24) 366 42 30, fax (0 24) 366 41 89
www.wlodkowic.pl; bjk@wlodkowic.pl

Biuro ds. Jakości Kształcenia

**Sprawozdanie z oceny realizacji zajęć
dydaktycznych dokonanej przez studentów
w semestrze letnim 2014/2015**

Płock, wrzesień 2015 r.

Spis treści

Podstawa prawna prowadzenia oceny	3
Metodologia prowadzenia oceny.....	3
Podmiot i przedmiot badania	4
Organizacja procesu oceniania.....	5
Wyniki badań.....	6
I. Ocena globalna	6
II. Ocena regionalna	7
III. Oceny kierunkowe.....	9
IV. Ocena wg kryterium stopnia studiów	16
V. Ocena wg kryterium formy studiów.....	16

Podstawa prawna prowadzenia oceny

Ocena realizacji zajęć dydaktycznych dokonywana przez studentów w semestrze letnim roku akademickiego 2014/2015 prowadzona była w oparciu o Zarządzenie nr 01/2013 Rektora Szkoły Wyższej im. Pawła Włodkowica w Płocku z dnia 14 stycznia 2013 roku w sprawie „Zasad stosowania w Szkole Wyższej im. Pawła Włodkowica w Płocku oceny realizacji zajęć dydaktycznych dokonywanej przez studentów” oraz na podstawie Zarządzenia nr 27/2013 Rektora SWPW z dnia 12 listopada 2013 r. w sprawie zmian w ww. Zarządzeniu.

Metodologia prowadzenia oceny

Celem prowadzonej oceny było monitorowanie jakości realizowanych na Uczelni zajęć dydaktycznych ukierunkowane na doskonalenie jakości kształcenia, w tym na identyfikowanie mocnych i słabych stron procesu kształcenia oraz na prowadzenie polityki kadrowej.

Ocena realizacji zajęć dydaktycznych prowadzonych w sposób tradycyjny przeprowadzona została przy użyciu kwestionariusza ankiety, której wzór stanowi załącznik nr 1 do ww. Zarządzenia Rektora SWPW. Natomiast ocena realizacji zajęć dydaktycznych prowadzonych z wykorzystaniem metod i technik kształcenia na odległość przeprowadzona została przy użyciu kwestionariusza ankiety, której wzór stanowi załącznik nr 2 do ww. Zarządzenia Rektora SWPW.

Kwestionariusze ankiet wypełniane były przez studentów wyłącznie w obecności pracownika Biura ds. Jakości Kształcenia lub osoby upoważnionej. Podczas wykonywania badań ankietowych pracownicy Uczelni starali się zapewnić studentom warunki umożliwiające wypełnienie kwestionariusza w sposób zapewniający anonimowość, tj. nikt nie ingerował w ich wypełnianie, nie sugerował odpowiedzi, ani nie wywierał jakiegokolwiek wpływu na respondenta.

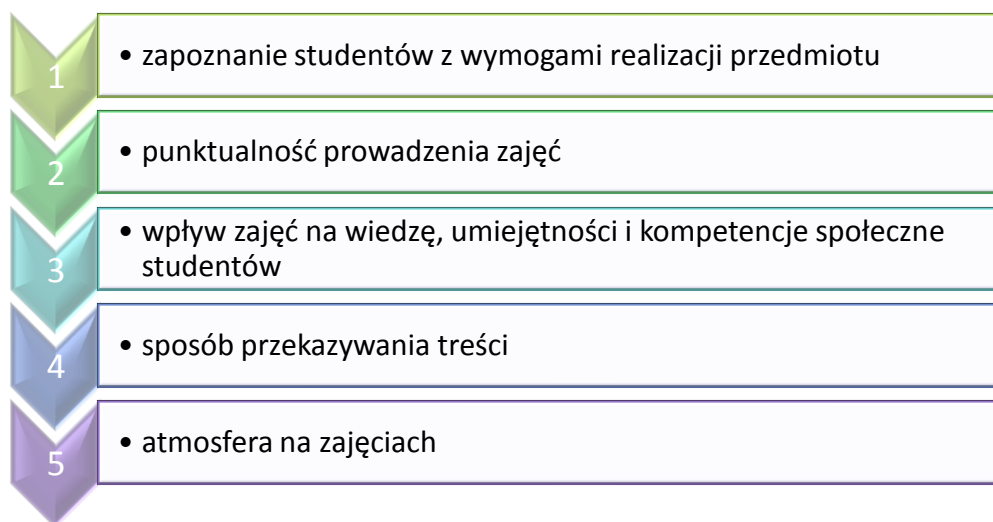
W trakcie prowadzenia badań zachowana została procedura opisana w §8 i 9 ww. Zarządzenia Rektora SWPW.

Proces skanowania danych z papierowych kwestionariuszy dokonywany był przez pracownika Biura ds. Jakości Kształcenia, a agregacja danych następowała poprzez wprowadzanie danych z wypełnionych kwestionariuszy do programu komputerowego. W trakcie wprowadzania danych z ankiet do systemu komputerowego następowało przypisanie do udzielonych odpowiedzi wartości punktowych w przedziale od 5 (pierwsza odpowiedź) do 1 (ostatnia odpowiedź). Zatem przedział liczbowy opisujący poszczególne obszary badawcze to <1, 5>. Jako podstawowy wskaźnik prezentujący wyniki badań zastosowano **średnią arytmetyczną**.

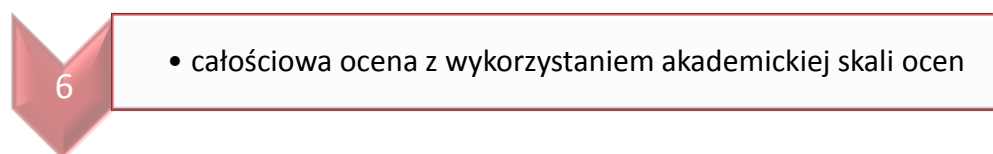
Podmiot i przedmiot badania

Ocena realizacji zajęć dydaktycznych objęła pięć obszarów w stosunku do każdego nauczyciela akademickiego prowadzącego wybrany przedmiot.

Ocenie podlegały następujące **obszary**:



Ponadto, studenci otrzymali możliwość ocenienia realizacji zajęć przez wykładowcę za pomocą akademickiej skali ocen.



Badaniem objęci byli wszyscy studenci studiów stacjonarnych i niestacjonarnych I i II stopnia niżej wymienionych kierunków studiów:

PŁOCK	IŁAWA	WYSZKÓW
<i>Administracja</i>	<i>Administracja</i>	<i>Administracja</i>
<i>Bezpieczeństwo Narodowe</i>	<i>Pedagogika</i>	<i>Pedagogika</i>
<i>Informatyka</i>		
<i>Pedagogika</i>		
<i>Wychowanie Fizyczne</i>		
<i>Zarządzanie</i>		

Badaniem objęte zostały przedmioty wskazane w wykazach dostarczonych przez Dziekanów Wydziałów do Biura ds. Jakości Kształcenia. Weryfikacji przedmiotów rekomendowanych do oceny przez Dziekanów dokonano w oparciu o wykaz Parlamentu Studentów SWPW zaproponowanych do oceny zajęć.

Dla potrzeb prezentacji wyników badania przyjęto następujące skróty:

- ADM_IŁ – kierunek Administracja Filia SWPW w Iławie
- ADM_PŁ – kierunek Administracja SWPW w Płocku
- ADM_WYSZ – kierunek Administracja na Wydziale Administracji i Zarządzania Filii SWPW w Wyszowie
- BN – kierunek Bezpieczeństwo Narodowe SWPW w Płocku
- INF – kierunek Informatyka SWPW w Płocku
- PED_IŁ – kierunek Pedagogika Filia SWPW w Iławie
- PED_PŁ – kierunek Pedagogika SWPW w Płocku
- PED_WYSZ – kierunek Pedagogika Filia SWPW w Wyszowie
- WF – kierunek Wychowanie Fizyczne SWPW w Płocku
- ZARZ_PŁ – kierunek Zarządzanie SWPW w Płocku

Łącznie w badaniu udział wzięło 1516 respondentów (liczba studentów powtarzających się). Przeprowadzono 65 ocen 55 nauczycieli akademickich prowadzących 58 różne przedmioty. Szczegółowe informacje zawiera **Załącznik do niniejszego sprawozdania**.

Organizacja procesu oceniania

Badanie prowadzone było pomiędzy 11 kwietnia 2015 r. a 7 czerwca 2015 r. przez pracowników Uczelni, zgodnie z upoważnieniem wydanym przez Prorektora ds. dydaktyki.

Biuro ds. Jakości Kształcenia w porozumieniu z Dziekanami Wydziałów i w oparciu o sugestie Parlamentu Studentów przygotowało plany oceny, a terminy poszczególnych badań ustalone zostały przez Sekretariaty Wydziałów SWPW. Modyfikacja następowała w wyniku zdarzeń losowych lub organizacyjnych. Należy podkreślić, iż wprowadzone zmiany nie miały negatywnego wpływu na jakość procesu badania.

Opracowania wyników ankiet dokonało Biuro ds. Jakości Kształcenia. Wykonując przepisy § 11 i 12 właściwego Zarządzenia Rektora SWPW. Biuro opracowało raporty z przeprowadzonych badań, które zostaną przekazane Dziekanom Wydziałów we wrześniu 2015 r.

Wyniki badań

Prezentacji wyników badania w niniejszym Raporcie dokonano z uwzględnieniem kilku kryteriów.

1. Ocena globalna – zgromadzone na podstawie odpowiedzi studentów wyniki uśredniono na poziomie całej Uczelni prezentując wskaźniki ogólnouczelniane.
2. Ocena regionalna – zgromadzone na podstawie odpowiedzi studentów wyniki z podziałem na miejsce realizacji zajęć dydaktycznych (Płock, Ława, Wyszków).
3. Ocena wydziałowa – zgromadzone na podstawie odpowiedzi studentów wyniki w rozbiciu na wszystkie wydziały SWPW.
4. Ocena wg kryterium stopnia studiów.
5. Ocena wg kryterium formy studiów.

I. Ocena globalna

Badanie na reprezentatywnej grupie 1516 respondentów wskazało, iż realizacja zajęć dydaktycznych w Uczelni utrzymuje się na wysokim poziomie. Na podstawie analizy wyników odpowiedzi na **pytania od 1 do 5** ankiety uzyskano **wynik 4,50** w pięciostopniowej skali ocen. Natomiast analiza wyników odpowiedzi na **pytanie 6**, które dotyczy całościowej oceny realizacji zajęć przez wykładowcę uzyskano **wynik 4,64** tj. 4+ w zastosowanej akademickiej skali ocen.

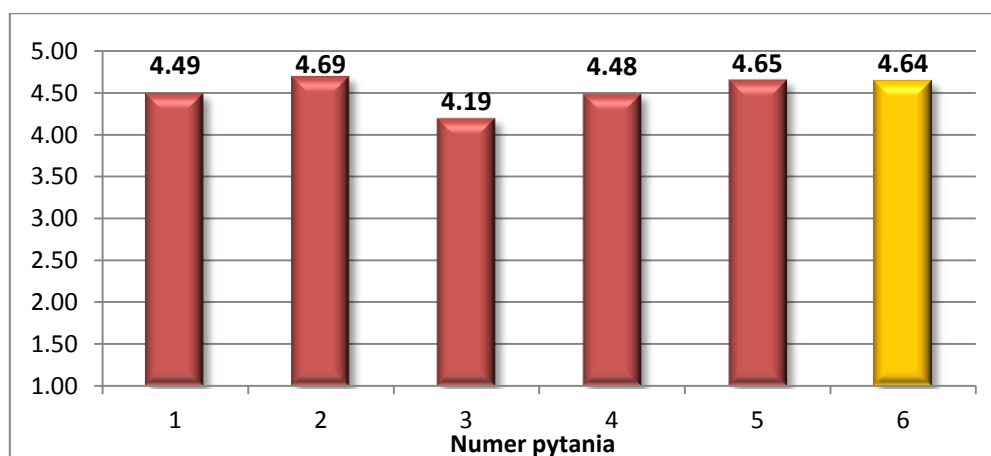
Tabela 1

Zestawienie wyników ankiet oceniających realizację zajęć dydaktycznych w SWPW

Liczebność próby	Pytanie					
	1	2	3	4	5	6
1516	4,49	4,69	4,19	4,48	4,65	4,64

Wykres 1

Ogólnouczelniane średnie wyniki ocen z poszczególnych pytań ankiety



Analiza porównawcza wyników otrzymanych na podstawie odpowiedzi respondentów na poszczególne pytania wskazuje, iż słabiej wypadającym elementem procesu dydaktycznego Uczelni jest *zwiększenie wiedzy, umiejętności i kompetencji społecznych z danej tematyki* (pyt. 3) – 4,19 ocena globalna dla Uczelni. Jest to tendencja ogólnouczelniana, obserwowana na poziomie całej Uczelni, każdego kierunku oraz prawie każdego wykładowcy.

Pozostałe obszary ocenione są lepiej i otrzymały wynik około 4,5. Najlepiej oceniono pyt. 2 – rozpoczęcie i kończenie zajęć w zaplanowanym czasie – wynik 4,69 w pięciostopniowej skali.

II. Ocena regionalna

Biorąc pod uwagę strukturę organizacyjną Uczelni w kontekście realizacji zajęć dydaktycznych – w Płocku oraz w Filiiach w Łławie i Wyszkwie dokonano analizy wyników ocen z uwzględnieniem kryterium miejsca realizacji zajęć. Należy zauważyć, iż istnieje niewielkie regionalne zróżnicowanie ocen, ale najlepsze wyniki uzyskała realizacja zajęć dydaktycznych w Płocku, następnie w Filii w Łławie, a najgorszy wynik otrzymano w Filii w Wyszkwie.

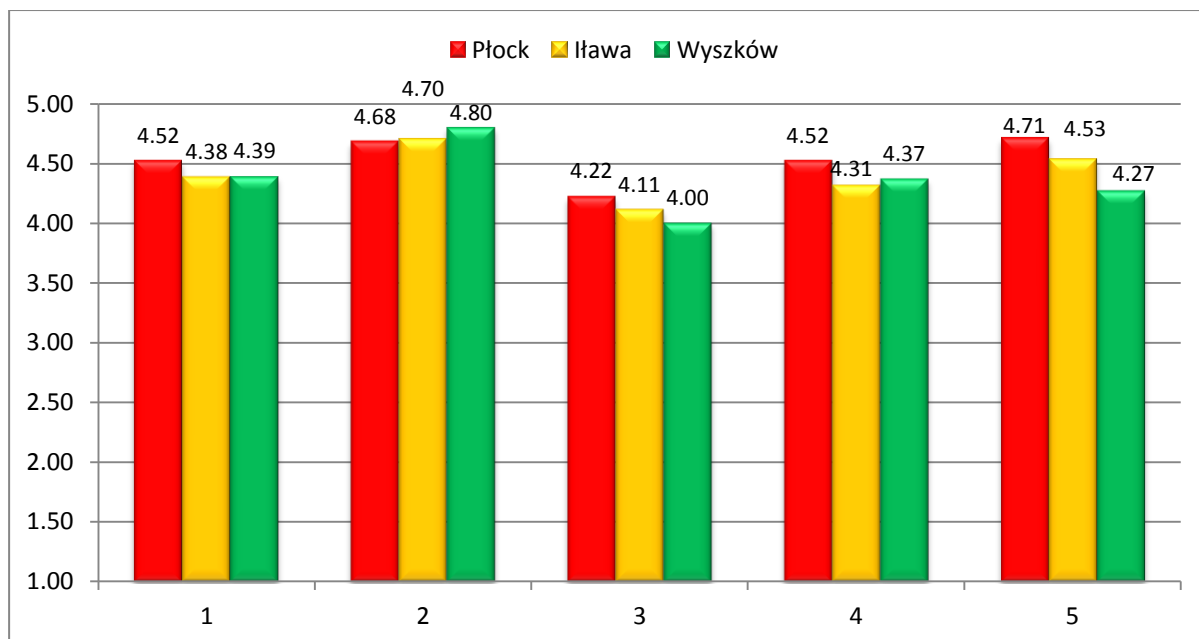
Tabela 2

Zestawienie wyników ankiet oceniających realizację zajęć dydaktycznych w SWPW

Miasto	Liczebność (osoby)	Pytanie						
		1	2	3	4	5	średnia	6
Płock	1181	4,52	4,68	4,22	4,52	4,71	4,53	4,67
Łława	230	4,38	4,70	4,11	4,31	4,53	4,41	4,52
Wyszkwów	105	4,39	4,80	4,00	4,37	4,27	4,37	4,49
max-min		0,14	0,12	0,22	0,21	0,44	0,16	0,18

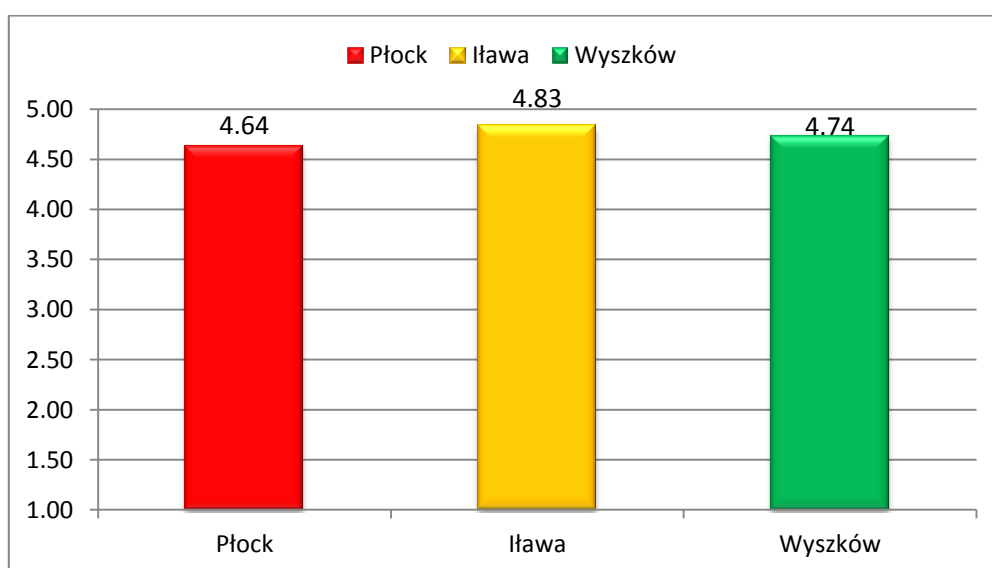
Badając rozproszenie wyników badania w ujęciu regionalnym, należy uznać, iż największe zróżnicowanie (0,44) odnotowano w odniesieniu do pytania 5, dotyczącego atmosfery na zajęciach, życzliwości nauczyciela akademickiego i jego zachowania w stosunku do studentów. Najslabiej oceniono w tym zakresie atmosferę na zajęciach w Wyszkwie, a najlepiej w Płocku. Najbardziej jednorodny w ujęciu regionalnym jest obszar dotyczący punktualności prowadzenia zajęć, rozproszenie wyniosło 0,12.

Średnie wyniki ocen z pytań 1-5 dla zajęć dydaktycznych realizowanych w poszczególnych ośrodkach



Analiza odpowiedzi na pytanie 6 dotyczące całościowej oceny wykładowców w akademickiej skali ocen potwierdza wniosek o niewielkim regionalnym zróżnicowaniu ocen. Najwyższy wynik uzyskano w Filii SWPW w Ławie, a najniższy w Uczelni w Płocku. Rozrzut wyników średnich wynosi 0,19, czyli tylko 4%.

Średnie wyniki ocen z pytania 6 dla zajęć dydaktycznych realizowanych w poszczególnych ośrodkach



Odnotowane nieznaczne różnice, wskazują na dość jednorodną całościową ocenę jakości realizacji zajęć dydaktycznych w SWPW.

III. Oceny kierunkowe

W badaniach brali udział studenci 10 kierunków. Wyniki uzyskane na poszczególnych kierunkach zebrano w tabeli 3. Uzyskane wyniki są bardzo zbliżone do siebie i przekraczają wartość dobrą. Wyjątek stanowi ocena kierunku Pedagogika w Wyszkanie, gdzie wyniki (oprócz odpowiedzi na pytanie 2) plasują się poniżej 4,0.

Tabela 3

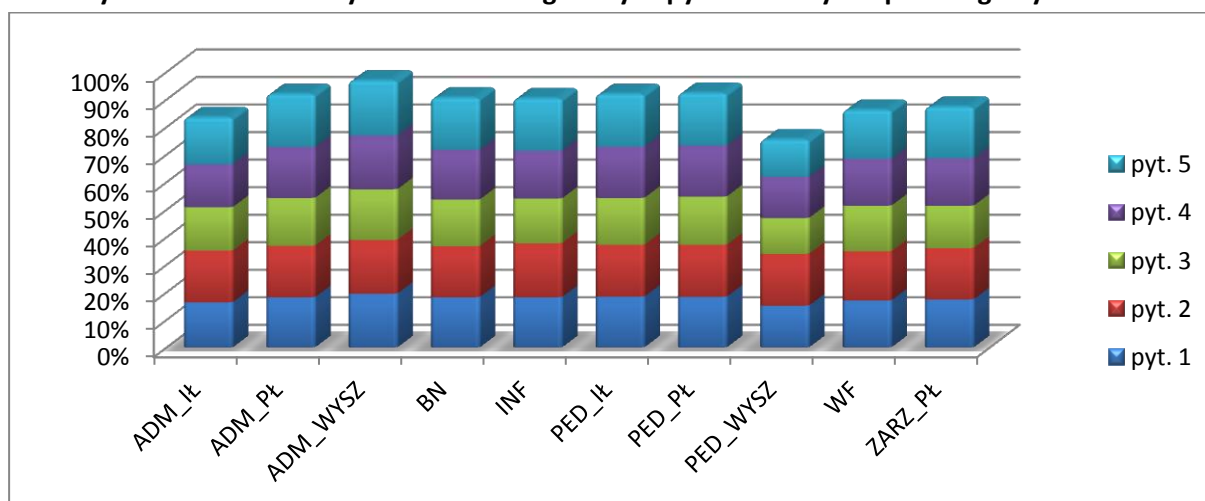
Zestawienie wyników ankiet oceniających realizację zajęć dydaktycznych w SWPW

Kierunek	Liczebność próby	Pytanie						
		1	2	3	4	5	Średnia 1-5	6
ADM_IŁ	105	4,10	4,69	3,94	3,90	4,25	4,18	4,27
ADM_PŁ	346	4,55	4,68	4,34	4,63	4,79	4,60	4,74
ADM_WYSZ	58	4,88	4,88	4,60	4,88	4,98	4,84	4,94
BN	197	4,56	4,63	4,23	4,53	4,71	4,53	4,71
INF	114	4,56	4,90	4,06	4,34	4,74	4,52	4,48
PED_IŁ	125	4,61	4,70	4,26	4,66	4,76	4,60	4,72
PED_PŁ	277	4,60	4,72	4,37	4,64	4,75	4,61	4,79
PED_WYSZ	47	3,79	4,70	3,26	3,74	3,38	3,77	3,94
WF	98	4,26	4,46	4,14	4,26	4,43	4,31	4,59
ZARZ_PŁ	149	4,36	4,65	3,85	4,31	4,66	4,36	4,46
		4,49	4,69	4,19	4,48	4,65	4,50	4,64

Najwyższe wyniki odnotowano na kierunku Administracja w Wyszkanie, Pedagogika w Płocku, Administracja w Płocku i Pedagogika w Iławie. Najniższe na kierunku Pedagogika w Wyszkanie oraz Administracja w Iławie.

Wykres 4

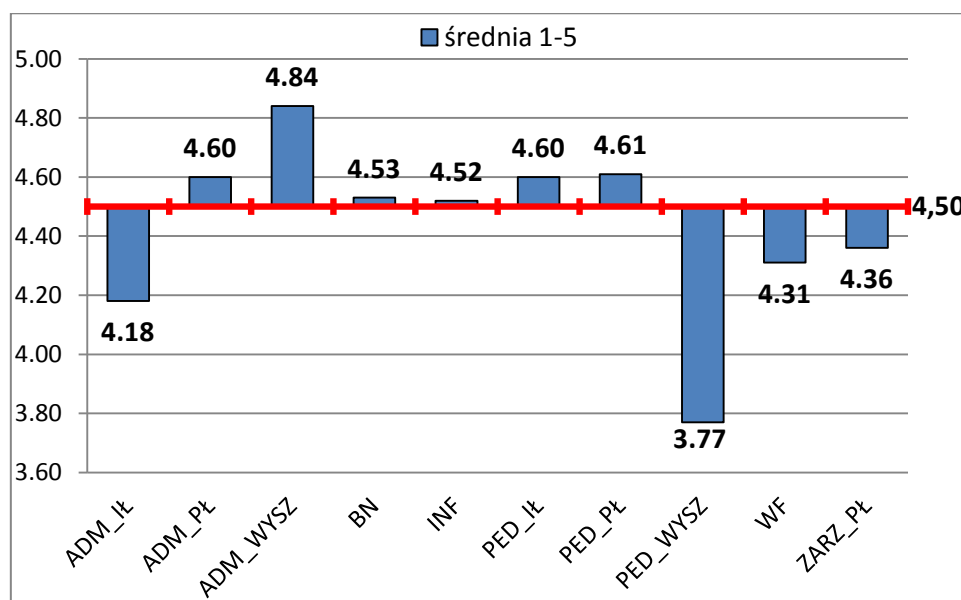
Sumaryczne zestawienie wyników z 5 szczegółowych pytań ankiety dla poszczególnych kierunków



Uzależniając otrzymane wyniki od ogólnouczelnianej średniej arytmetycznej można wskazać te kierunki, których ogólny poziom realizacji procesu dydaktycznego wymaga nieznacznego usprawnienia oraz te, na których poziom jest wysoko zadowalający. Wniosek taki wysunięto przy założeniu, że oczekiwanym poziomem jakości realizacji zajęć dydaktycznych jest poziom średniej (4,50), a nie poziom maksimum 5,0. Podkreślić należy jednak, że ponad połowie kierunków uzyskany wynik jest powyżej 4,5, co należy uznać za wynik lepszy niż dobry.

Wykres 5

Średnie wyniki ocen z pytań 1-5 ankiety dla poszczególnych kierunków studiów w SWPW

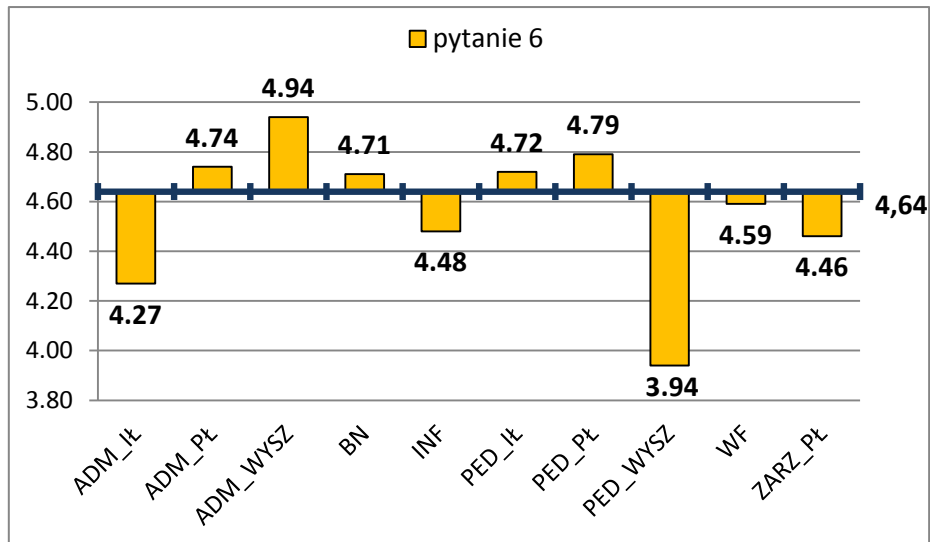


Taki sam wniosek można wysnuć na podstawie analizy wyników odpowiedzi na pytanie 6 ankiety. Przyjmując, iż wartością oczekiwaną jest średnia arytmetyczna (4,64), z uzyskanych na zadanie pytanie odpowiedzi wynika, iż istnieją 4 kierunki, których wynik znajduje się

poniżej wartości oczekiwanej. Natomiast 5 kierunków przekracza wartość 4,7 co jest wynikiem wysoko zadowalającym.

Wykres 6

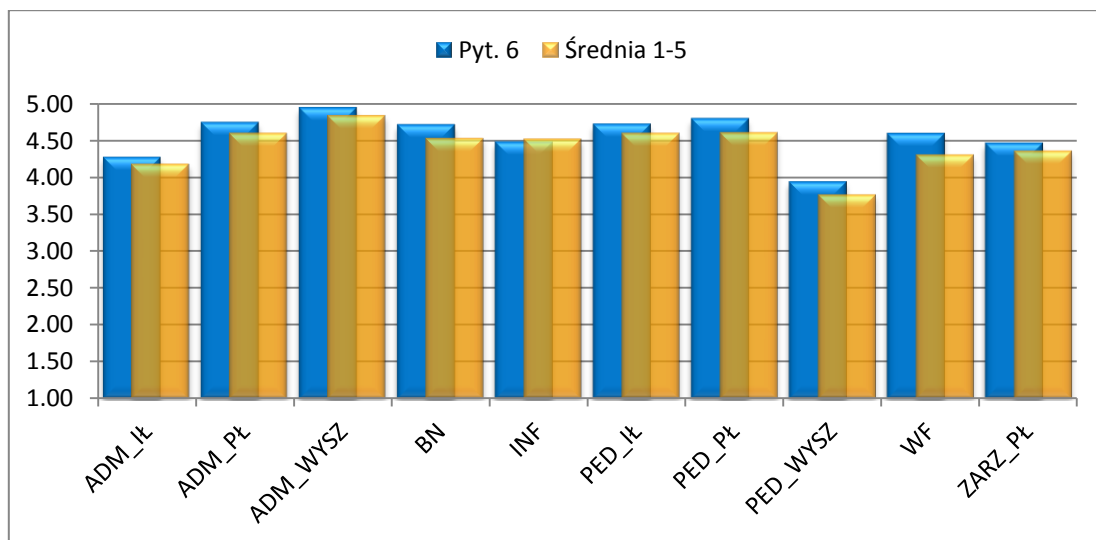
Średnie wyniki ocen z pytania 6 ankiety dla poszczególnych kierunków studiów w SWPW



Analizowane średnie wyniki z pytań 1-5 i pytania 6 wskazują na istniejącą zależność, a właściwie tożsamość. Zjawisko to obserwowane jest na przestrzeni wszystkich dotychczas prowadzonych badań.

Wykres 7

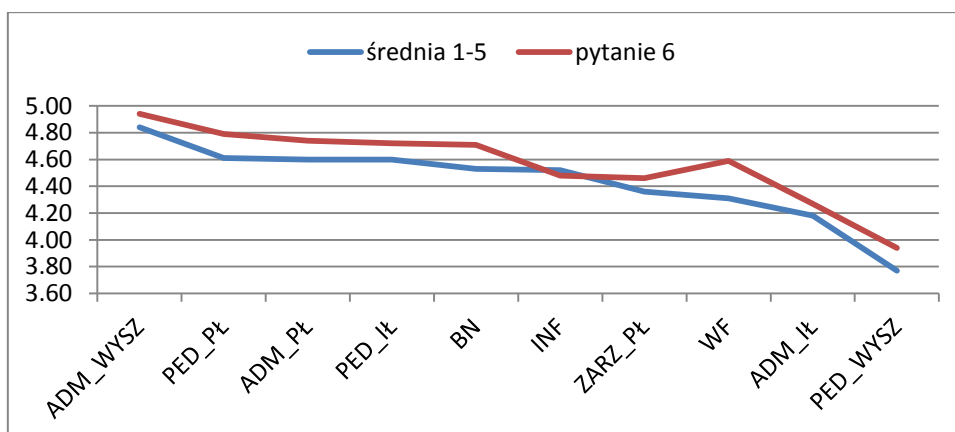
Porównanie odpowiedzi na pytania szczegółowe 1-5 oraz na pytanie 6



Aby ukazać różnice pomiędzy poszczególnymi kierunkami, zawężono przedział wartości na osi wyników do zakresu 4 ÷ 5 oraz posortowano dane.

Wykres 8

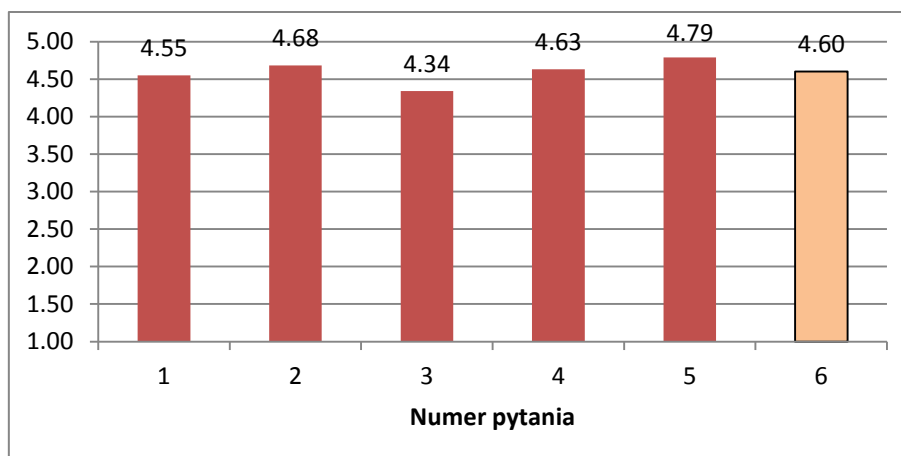
Zależność pomiędzy odpowiedziami z pytań szczegółowych 1-5, a pytaniem 6



Na poniższych wykresach przedstawiono wyniki oceny realizacji zajęć dydaktycznych dokonanej przez studentów poszczególnych kierunków studiów.

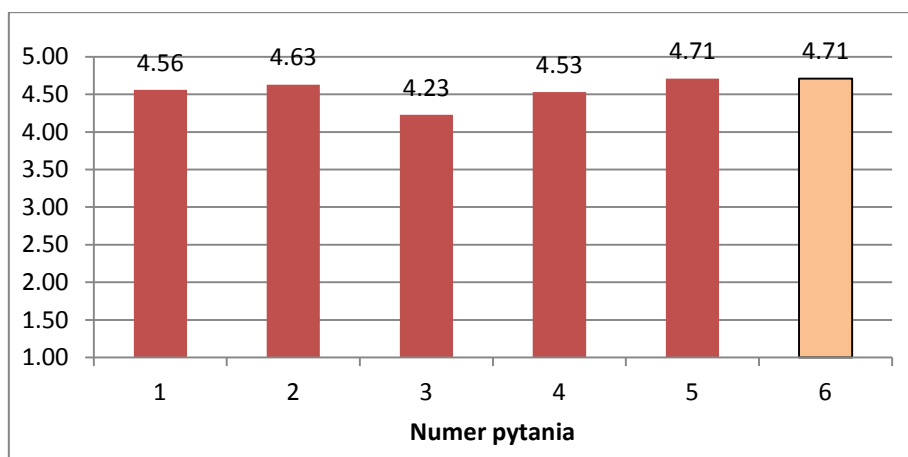
Wykres 9

Średnie wyniki ocen uzyskane na kierunku Administracja w Płocku



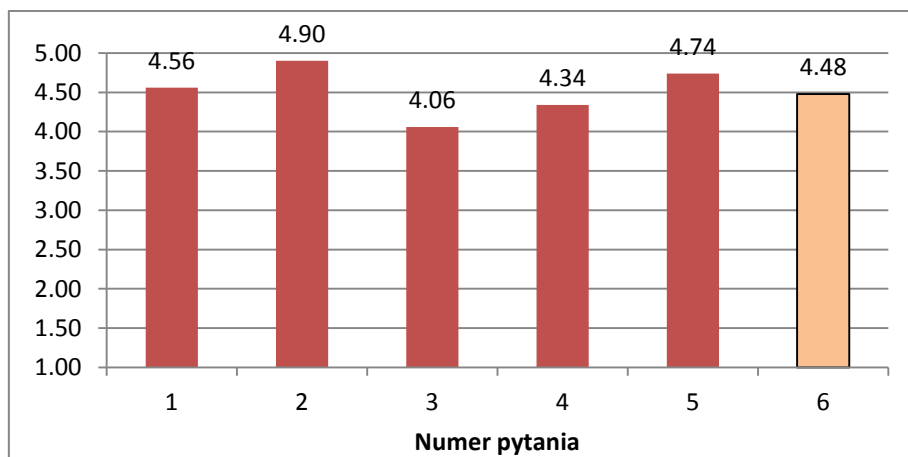
Wykres 10

Średnie wyniki ocen uzyskane na kierunku Bezpieczeństwo Narodowe w Płocku



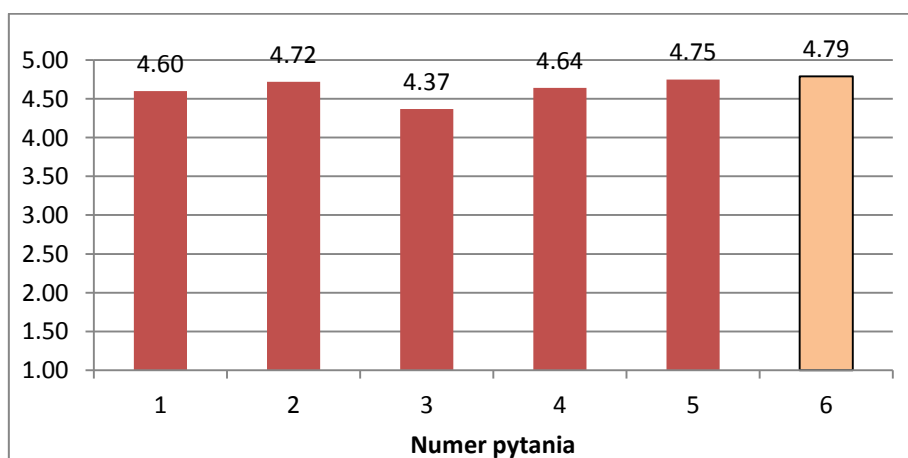
Wykres 11

Średnie wyniki ocen uzyskane na kierunku Informatyka w Płocku



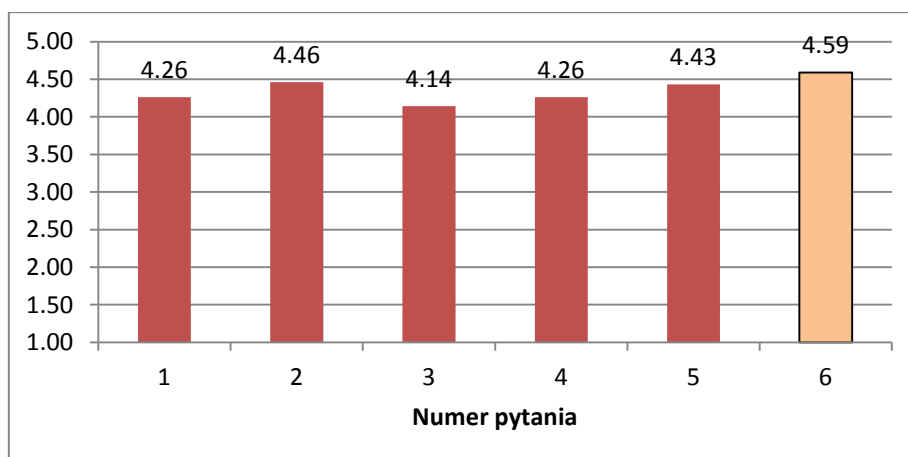
Wykres 12

Średnie wyniki ocen uzyskane na kierunku Pedagogika w Płocku



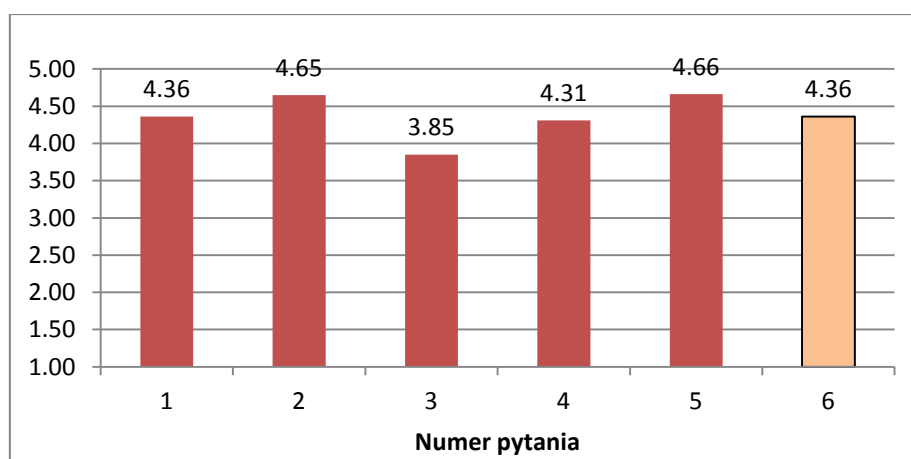
Wykres 13

Średnie wyniki ocen uzyskane na kierunku Wychowanie Fizyczne w Płocku



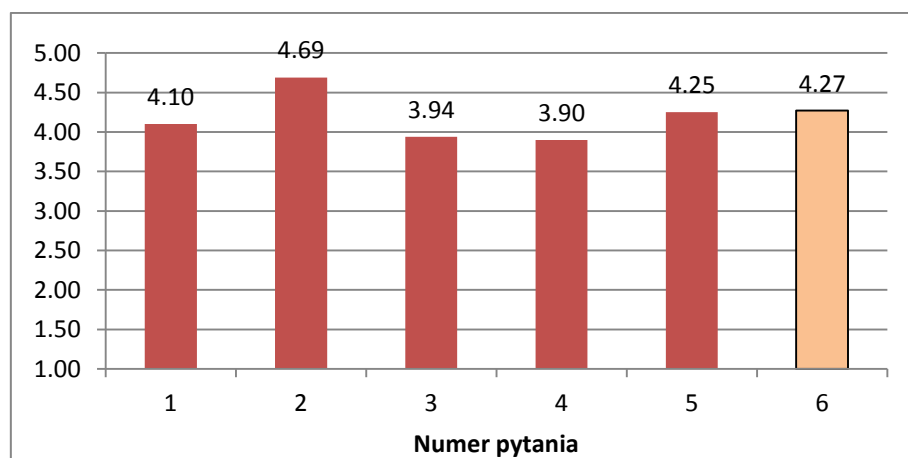
Wykres 14

Średnie wyniki ocen uzyskane na kierunku Zarządzanie w Płocku



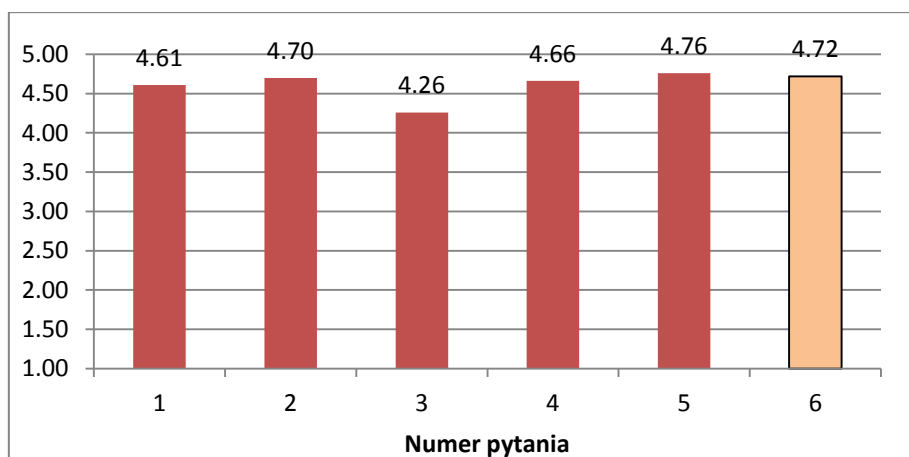
Wykres 15

Średnie wyniki ocen uzyskane na kierunku Administracja w Iławie



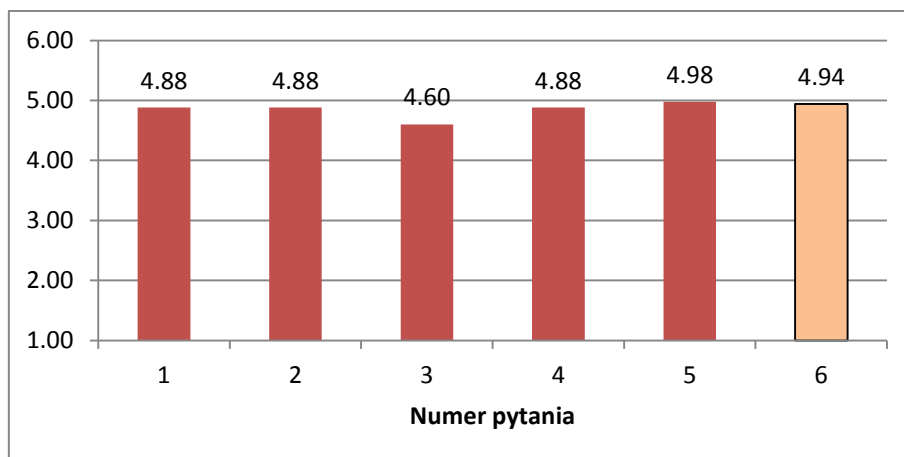
Wykres 16

Średnie wyniki ocen uzyskane na kierunku Pedagogika w Iławie



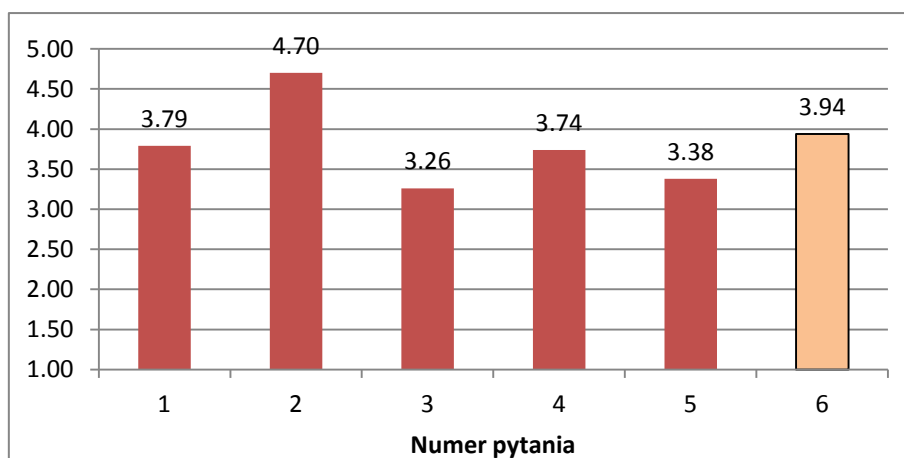
Wykres 17

Średnie wyniki ocen uzyskane na kierunku Administracja w Wyszkanie



Wykres 18

Średnie wyniki ocen uzyskane na kierunku Pedagogika w Wyszkanie



IV. Ocena wg kryterium stopnia studiów

Zebrany materiał badawczy umożliwia również przeprowadzenie innych analiz porównawczych, kluczowych z punktu widzenia doskonalenia jakości kształcenia w SWPW. Między innymi przeprowadzono analizę wyników ze względu na stopień studiów.

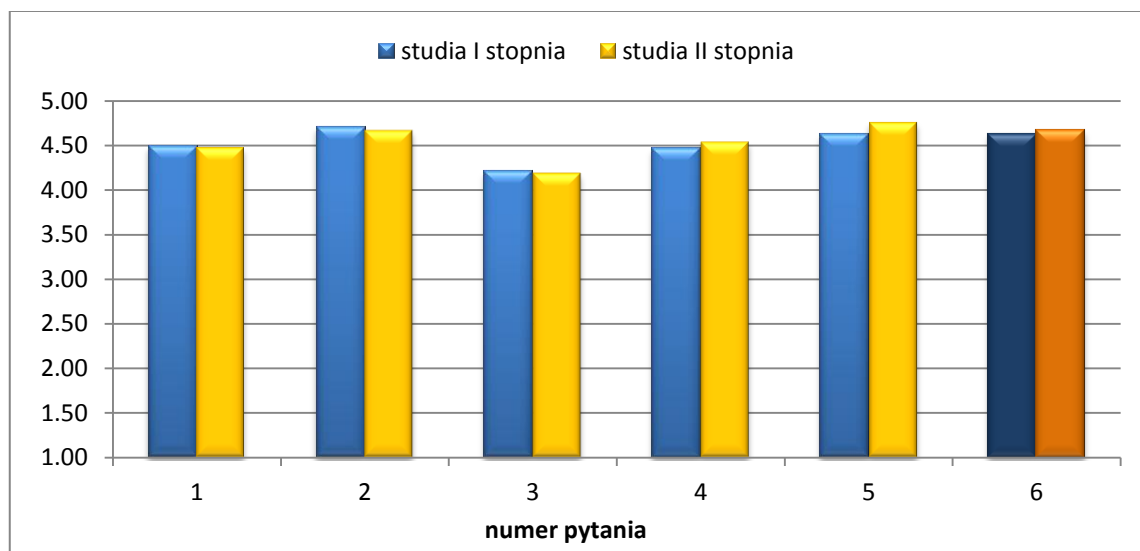
Tabela 4

Zestawienie wyników ankiet oceniających zajęcia dydaktyczne realizowane na studiach I i II stopnia

Poziom studiów	Liczebność próby	Pytanie					
		1	2	3	4	5	6
Studia I stopnia	1117	4,49	4,70	4,20	4,46	4,62	4,63
Studia II stopnia	399	4,47	4,66	4,18	4,53	4,75	4,67

Wykres 19

Porównanie wyników ocen z pytań 1-6 wg kryterium stopnia studiów



W trakcie prowadzonego badania oceniono 47 przedmiotów na studiach I stopnia i 11 przedmiotów na studiach II stopnia. W badaniach udział wzięło odpowiednio 1117 i 399 respondentów. Wyniki zawarte w powyższej tabeli pozwalają stwierdzić, iż zajęcia dydaktyczne realizowane na studiach II zostały ocenione nieznacznie lepiej.

V. Ocena wg kryterium formy studiów

Na podstawie zgromadzonych danych dokonano również porównania jakości realizowanych zajęć dydaktycznych według kryterium formy studiów (studia stacjonarne i niestacjonarne). Poniżej zestawiono uzyskane wyniki.

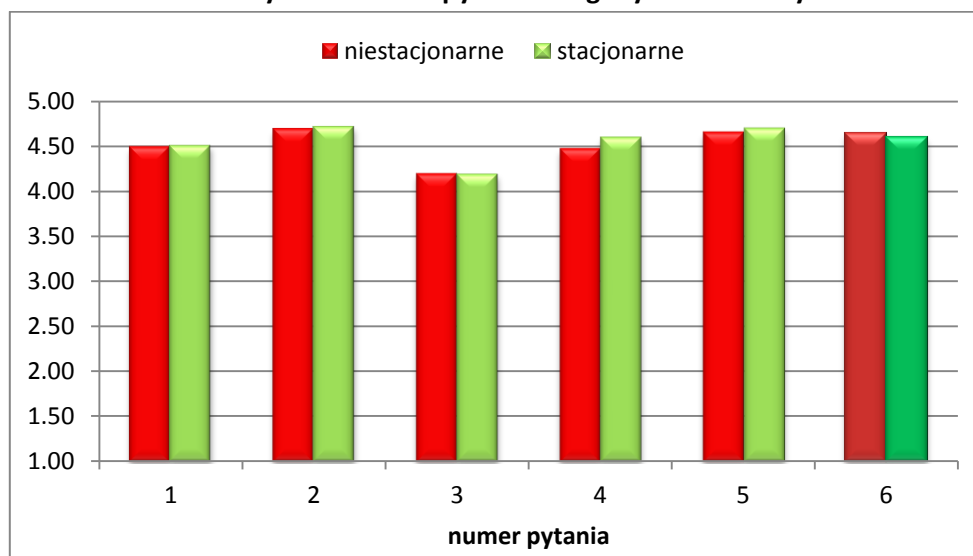
Tabela 5

Zestawienie wyników ankiet oceniających zajęcia dydaktyczne realizowane na studiach stacjonarnych i niestacjonarnych

Forma studiów	Liczebność próby	Pytanie					
		1	2	3	4	5	6
Studia niestacjonarne	1469	4,49	4,69	4,19	4,47	4,65	4,64
Studia stacjonarne	47	4,51	4,72	4,19	4,60	4,70	4,60

Wykres 20

Porównanie wyników ocen z pytań 1-6 wg kryterium formy studiów



W badaniu analizowano 1469 odpowiedzi udzielonych przez respondentów realizujących studia w formie niestacjonarnej, którzy ocenili łącznie 56 przedmioty oraz 47 odpowiedzi udzielone przez respondentów ze studiów stacjonarnych, którzy ocenili 2 przedmioty. Uzyskane dane wskazują, iż realizacja zajęć dydaktycznych ze względu na tryb prowadzenia kształcenia nie podlega dużemu zróżnicowaniu.