



Szkoła Wyższa im. Pawła Włodkowica w Płocku

09-402 Płock, Al. Kilińskiego 12
tel. (0 24) 366 42 30, fax (0 24) 366 41 89
www.wlodkowic.pl; bjk@wlodkowic.pl

Biuro ds. Jakości Kształcenia

Sprawozdanie z oceny realizacji zajęć dydaktycznych dokonanej przez studentów w semestrze zimowym 2014/2015

Płock, maj 2015 r.

Spis treści

Podstawa prawna prowadzenia oceny	3
Metodologia prowadzenia oceny.....	3
Podmiot i przedmiot badania	4
Organizacja procesu oceniania.....	5
Wyniki badań.....	6
I. Ocena globalna.....	7
II. Ocena regionalna	8
III. Oceny kierunkowe.....	10
IV. Ocena wg kryterium stopnia studiów	18
V. Ocena wg kryterium formy studiów.....	19

Podstawa prawna prowadzenia oceny

Ocena realizacji zajęć dydaktycznych dokonywana przez studentów w semestrze zimowym roku akademickiego 2014/2015 prowadzona była w oparciu o Zarządzenie nr 01/2013 Rektora Szkoły Wyższej im. Pawła Włodkowica w Płocku z dnia 14 stycznia 2013 roku w sprawie „Zasad stosowania w Szkole Wyższej im. Pawła Włodkowica w Płocku oceny realizacji zajęć dydaktycznych dokonywanej przez studentów” oraz na podstawie Zarządzenia nr 27/2013 Rektora SWPW z dnia 12 listopada 2013 r. w sprawie zmian w ww. Zarządzeniu.

Metodologia prowadzenia oceny

Celem prowadzonej oceny było monitorowanie jakości realizowanych na Uczelni zajęć dydaktycznych ukierunkowane na doskonalenie jakości kształcenia, w tym na identyfikowanie mocnych i słabych stron procesu kształcenia oraz na prowadzenie polityki kadrowej.

Ocena realizacji zajęć dydaktycznych prowadzonych w sposób tradycyjny przeprowadzona została przy użyciu kwestionariusza ankiety, której wzór stanowi załącznik nr 1 do ww. Zarządzenia Rektora SWPW. Natomiast ocena realizacji zajęć dydaktycznych prowadzonych z wykorzystaniem metod i technik kształcenia na odległość przeprowadzona została przy użyciu kwestionariusza ankiety, której wzór stanowi załącznik nr 2 do ww. Zarządzenia Rektora SWPW.

Kwestionariusze ankiet wypełniane były przez studentów wyłącznie w obecności pracownika Biura ds. Jakości Kształcenia lub osoby upoważnionej. Podczas wykonywania badań ankietowych pracownicy Uczelni starali się zapewnić studentom warunki umożliwiające wypełnienie kwestionariusza w sposób zapewniający anonimowość, tj. nikt nie ingerował w ich wypełnianie, nie sugerował odpowiedzi, ani nie wywierał jakiegokolwiek wpływu na respondenta.

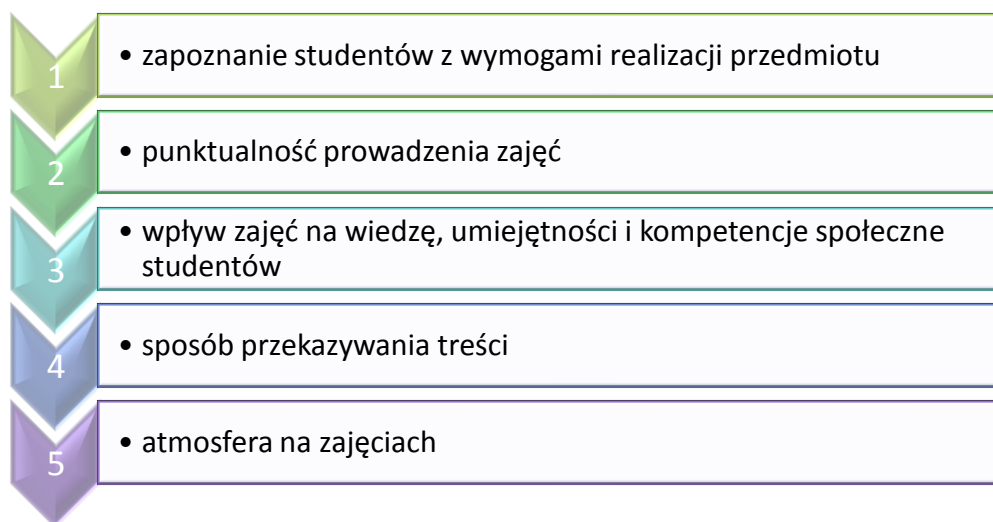
W trakcie prowadzenia badań zachowana została procedura opisana w §8 i 9 ww. Zarządzenia Rektora SWPW.

Proces skanowania danych z papierowych kwestionariuszy dokonywany był przez pracownika Biura ds. Jakości Kształcenia, a agregacja danych następowała poprzez wprowadzanie danych z wypełnionych kwestionariuszy do programu komputerowego. W trakcie wprowadzania danych z ankiet do systemu komputerowego następowało przypisanie do udzielonych odpowiedzi wartości punktowych w przedziale od 5 (pierwsza odpowiedź) do 1 (ostatnia odpowiedź). Zatem przedział liczbowy opisujący poszczególne obszary badawcze to <1, 5>. Jako podstawowy wskaźnik prezentujący wyniki badań zastosowano **średnią arytmetyczną**.

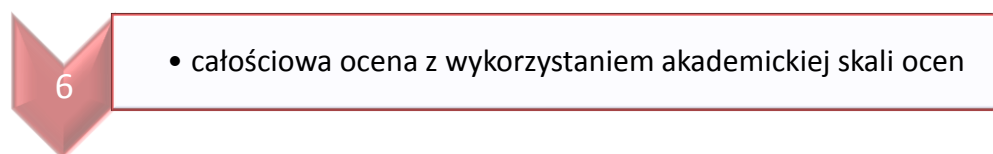
Podmiot i przedmiot badania

Ocena realizacji zajęć dydaktycznych objęła pięć obszarów w stosunku do każdego nauczyciela akademickiego prowadzącego wybrany przedmiot.

Ocenię podlegały następujące **obszary**:



Ponadto, studenci otrzymali możliwość ocenienia realizacji zajęć przez wykładowcę za pomocą akademickiej skali ocen.



Badaniem objęci byli wszyscy studenci studiów stacjonarnych i niestacjonarnych I i II stopnia niżej wymienionych kierunków studiów:

PŁOCK	IŁAWA	WYSZKÓW
<i>Administracja</i>	<i>Administracja</i>	<i>Administracja</i>
<i>Bezpieczeństwo Narodowe</i>	<i>Pedagogika</i>	<i>Pielęgniarstwo</i>
<i>Praca Socjalna</i>		<i>Pedagogika</i>
<i>Informatyka</i>		<i>Zarządzanie</i>
<i>Pedagogika</i>		
<i>Wychowanie Fizyczne</i>		
<i>Zarządzanie</i>		

Badaniem objęte zostały przedmioty wskazane w wykazach dostarczonych przez Dziekanów Wydziałów do Biura ds. Jakości Kształcenia. Weryfikacji przedmiotów rekomendowanych do oceny przez Dziekanów dokonano w oparciu o wykaz Parlamentu Studentów SWPW zaproponowanych do oceny zajęć.

Dla potrzeb prezentacji wyników badania przyjęto następujące skróty:

- ADM_IŁ – kierunek Administracja Filia SWPW w Iławie
- ADM_PŁ – kierunek Administracja SWPW w Płocku
- ADM_WYSZ – kierunek Administracja na Wydziale Administracji i Zarządzania Filii SWPW w Wyszowie
- BN – kierunek Bezpieczeństwo Narodowe SWPW w Płocku
- INF – kierunek Informatyka SWPW w Płocku
- PED_IŁ – kierunek Pedagogika Filia SWPW w Iławie
- PED_PŁ – kierunek Pedagogika SWPW w Płocku
- PED_WYSZ – kierunek Pedagogika Filia SWPW w Wyszowie
- PIEL – kierunek Pielęgniarstwo Filia SWPW w Wyszowie
- PS – kierunek Praca Socjalna SWPW w Płocku
- WF – kierunek Wychowanie Fizyczne SWPW w Płocku
- ZARZ_PŁ – kierunek Zarządzanie SWPW w Płocku
- ZARZ_WYSZ – kierunek Zarządzanie na Wydziale Administracji i Zarządzania Filii SWPW w Wyszowie

Łącznie w badaniu udział wzięło 2135 respondentów (liczba studentów powtarzających się). Przeprowadzono 89 ocen 69 nauczycieli akademickich prowadzących 72 różne przedmioty. Szczegółowe informacje zawiera **Załącznik do niniejszego sprawozdania**.

Organizacja procesu oceniania

Badanie prowadzone było pomiędzy 13 listopada 2014 r. a 19 stycznia 2015 r. przez pracowników Uczelni, zgodnie z upoważnieniem wydanym przez Prorektora ds. dydaktyki.

Biuro ds. Jakości Kształcenia w porozumieniu z Dziekanami Wydziałów i w oparciu o sugestie Parlamentu Studentów przygotowało plany oceny, a terminy poszczególnych badań ustalone zostały przez Sekretariaty Wydziałów SWPW. Modyfikacja następowała w wyniku zdarzeń losowych lub organizacyjnych. Należy podkreślić, iż wprowadzone zmiany nie miały negatywnego wpływu na jakość procesu badania.

Opracowania wyników ankiet dokonało Biuro ds. Jakości Kształcenia. Wykonując przepisy § 11 i 12 właściwego Zarządzenia Rektora SWPW. Biuro opracowało i przekazało raporty z przeprowadzonych badań Dziekanom Wydziałów w dniu 6 marca 2015 r.

Wyniki badań

Prezentacji wyników badania w niniejszym Raporcie dokonano z uwzględnieniem kilku kryteriów.

1. Ocena globalna – zgromadzone na podstawie odpowiedzi studentów wyniki uśredniono na poziomie całej Uczelni prezentując wskaźniki ogólnouczelniane;
2. Ocena regionalna – zgromadzone na podstawie odpowiedzi studentów wyniki z podziałem na miejsce realizacji zajęć dydaktycznych (Płock, Ława, Wyszaków);
3. Ocena wydziałowa – zgromadzone na podstawie odpowiedzi studentów wyniki w rozbiciu na wszystkie wydziały SWPW;
4. Ocena wg kryterium stopnia studiów;
5. Ocena wg kryterium formy studiów;

I. Ocena globalna

Badanie na reprezentatywnej grupie 2135 respondentów wskazało, iż realizacja zajęć dydaktycznych w Uczelni utrzymuje się na wysokim poziomie. Na podstawie analizy wyników odpowiedzi na **pytania od 1 do 5** ankiety uzyskano **wynik 4,55** w pięciostopniowej skali ocen. Natomiast analiza wyników odpowiedzi na **pytanie 6**, które dotyczy całościowej oceny realizacji zajęć przez wykładowcę uzyskano **wynik 4,69**, tj. 4+ w zastosowanej akademickiej skali ocen.

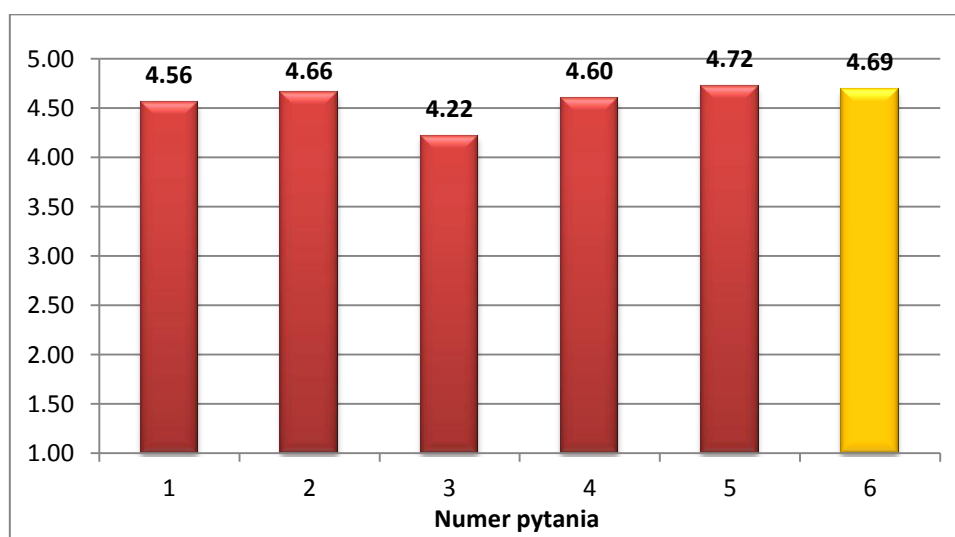
Tabela 1

Zestawienie wyników ankiet oceniających realizację zajęć dydaktycznych w SWPW

Liczebność próby	Pytanie					
	1	2	3	4	5	6
2135	4,56	4,66	4,22	4,60	4,72	4,69

Wykres 1

Ogólnouczelniane średnie wyniki ocen z poszczególnych pytań ankiety



Analiza porównawcza wyników otrzymanych na podstawie odpowiedzi respondentów na poszczególne pytania wskazuje, iż ciągle słabiej wypadającym elementem procesu dydaktycznego Uczelni jest „zwiększenie wiedzy, umiejętności i kompetencji społecznych z danej tematyki” – 4,22 ocena globalna dla Uczelni. Jest to tendencja ogólnouczelniana, obserwowana na poziomie całej Uczelni, każdego kierunku oraz prawie każdego wykładowcy.

Pozostałe obszary ocenione są lepiej i otrzymały wynik powyżej 4,5. Najlepiej oceniono atmosferę panującą na zajęciach, życzliwość i szacunek nauczyciela względem studentów – wynik 4,72 w pięciostopniowej skali.

II. Ocena regionalna

Uwzględniając strukturę organizacyjną Uczelni w kontekście realizacji zajęć dydaktycznych – w Płocku oraz w Filiach w Łławie i Wyszkowie dokonano analizy wyników ocen z uwzględnieniem kryterium miejsca realizacji zajęć. Należy zauważyć, iż istnieje niewielkie regionalne zróżnicowanie ocen, ale najlepsze wyniki uzyskała realizacja zajęć dydaktycznych w Łławie. Wpływ na to może mieć najmniejsza liczba prowadzonych kierunków oraz liczba wykładowców prowadzących zajęcia.

Tabela 2.

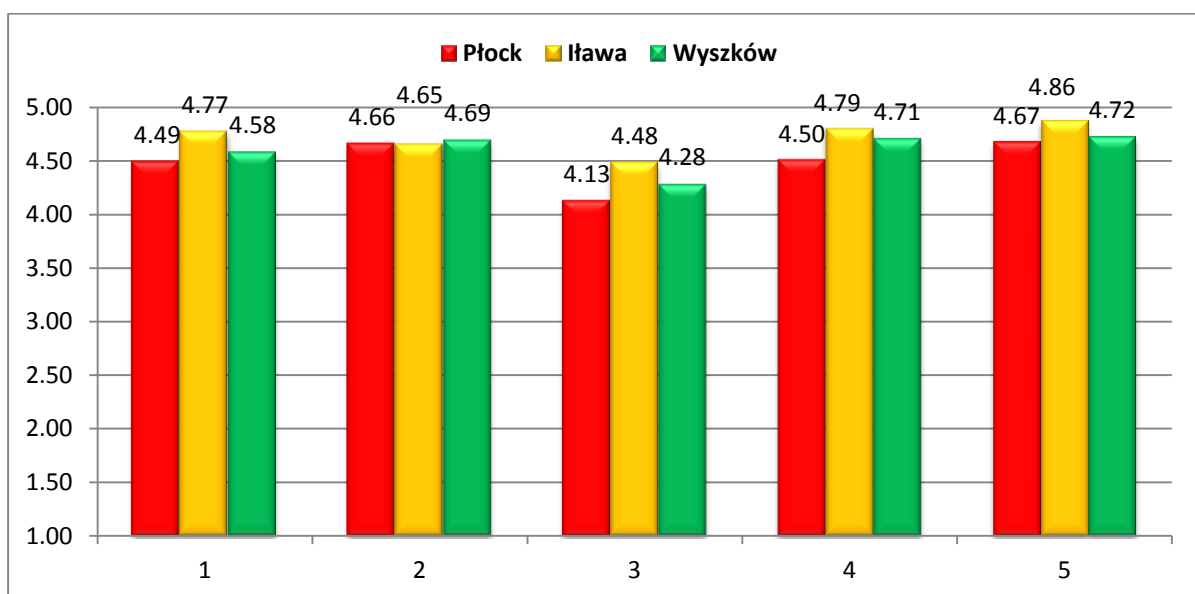
Zestawienie wyników ankiet oceniających realizację zajęć dydaktycznych w SWPW

Miasto	Liczebność (osoby)	Pytanie						
		1	2	3	4	5	średnia	6
Płock	1310	4,49	4,66	4,13	4,50	4,67	4,49	4,64
Łława	400	4,77	4,65	4,48	4,79	4,86	4,71	4,83
Wyszków	425	4,58	4,69	4,28	4,71	4,72	4,60	4,74
max-min		0,28	0,05	0,35	0,29	0,19	0,22	0,20

Badając rozproszenie wyników badania w ujęciu regionalnym, należy uznać iż największe zróżnicowanie (0,35) odnotowano w odniesieniu do pytania 3, dotyczącego zwiększenia wiedzy i umiejętności studentów. Najślabiej oceniono w tym zakresie proces dydaktyczny w Płocku, najmocniej w Łławie. Zasadne wydaje się natomiast rozpatrywanie tej kwestii w kontekście oczekiwań studentów, a te nie były badane. Najbardziej jednorodny w ujęciu regionalnym jest obszar dotyczący punktualności prowadzenia zajęć, rozproszenie wyniosło zaledwie 0,05.

Wykres 2.

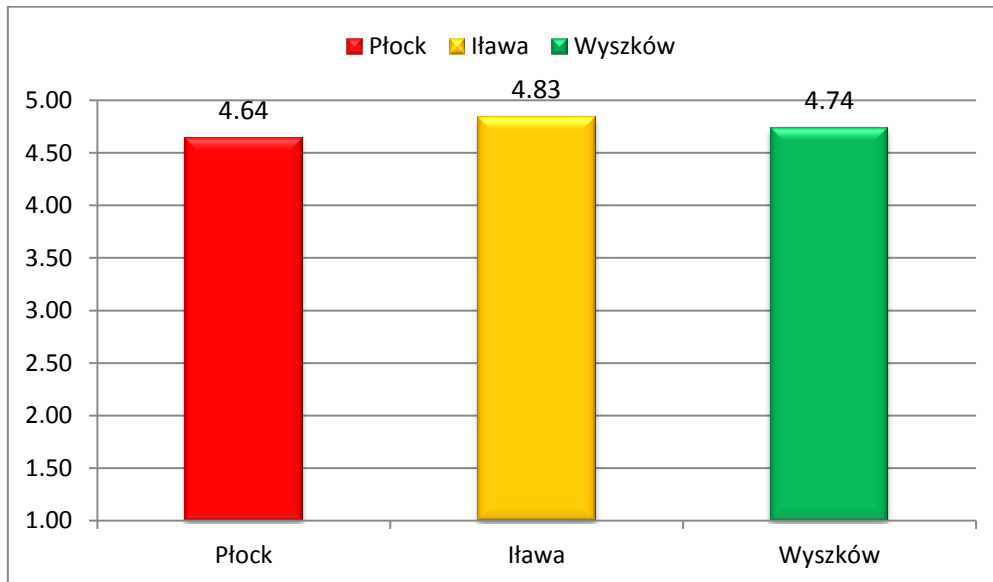
Średnie wyniki ocen z pytań 1-5 dla zajęć dydaktycznych realizowanych w poszczególnych ośrodkach



Analiza odpowiedzi na pytanie 6 dotyczące całościowej oceny wykładowców w akademickiej skali ocen potwierdza wniosek o niewielkim regionalnym zróżnicowaniu ocen oraz o najwyższym wyniku uzyskanym dla zajęć dydaktycznych prowadzonych w Filii SWPW w Łławie. Rozrzut wyników średnich wynosi 0,19, czyli tylko 4%.

Wykres 3.

Średnie wyniki ocen z pytania 6 dla zajęć dydaktycznych realizowanych w poszczególnych ośrodkach



Odnotowane nieznaczne różnice, wskazują na dość jednorodną całościową ocenę jakości realizacji zajęć dydaktycznych w SWPW.

W bieżącym semestrze nie zaobserwowano trendu, dotyczącego wyższych ocen dla realizacji zajęć dydaktycznych w jednym z ośrodków. Zatem nie potwierdzono wniosku o regionalnym zróżnicowaniu jakości prowadzonych zajęć.

III. Oceny kierunkowe

W badaniach brali udział studenci 13 kierunków. Wyniki uzyskane na poszczególnych kierunkach zebrano tabeli nr 3. Uzyskane wyniki są bardzo zbliżone do siebie i znacznie przekraczają wartość dobrą.

Tabela 3.

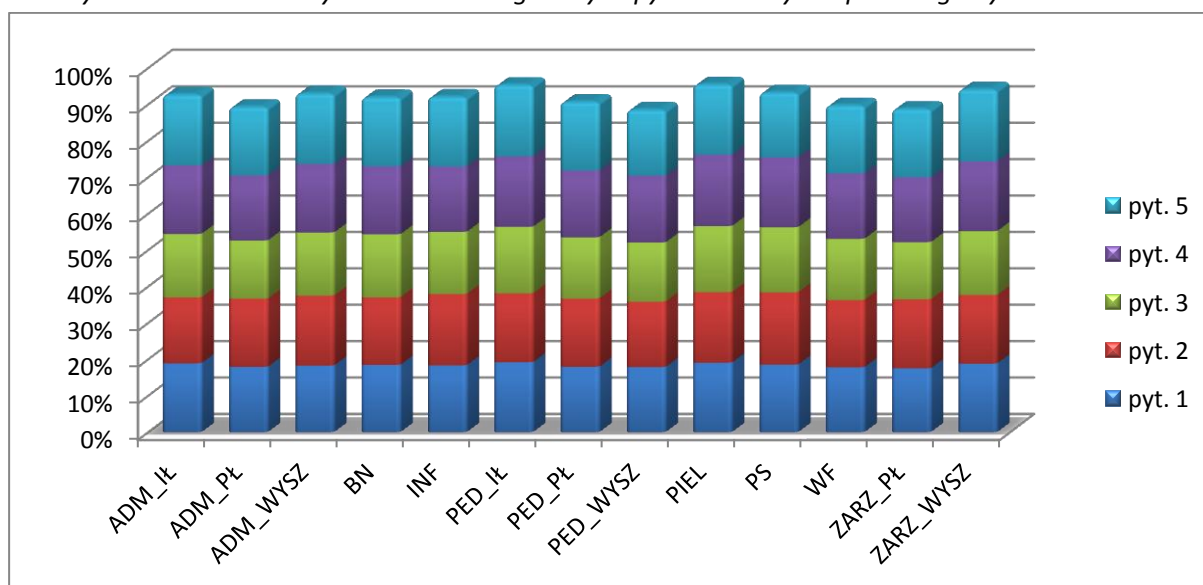
Zestawienie wyników ankiet oceniających realizację zajęć dydaktycznych w SWPW

Kierunek	Liczebność próby	Pytanie						
		1	2	3	4	5	Śred. 1-5	6
ADM_ŁŁ	431	4,72	4,53	4,36	4,72	4,83	4,63	4,78
ADM_PŁ	163	4,48	4,68	4,00	4,47	4,69	4,46	4,63
ADM_WYSZ	156	4,56	4,81	4,34	4,71	4,81	4,65	4,76
BN	267	4,61	4,64	4,33	4,66	4,74	4,60	4,70
INF	139	4,58	4,90	4,27	4,50	4,77	4,60	4,69
PED_ŁŁ	30	4,80	4,73	4,57	4,84	4,89	4,76	4,87
PED_PŁ	217	4,49	4,69	4,20	4,59	4,71	4,53	4,69
PED_WYSZ	237	4,47	4,49	4,06	4,58	4,52	4,42	4,60
PIEL	148	4,77	4,84	4,53	4,90	4,82	4,77	4,90
PS	77	4,63	4,97	4,47	4,80	4,43	4,66	4,77
WF	112	4,46	4,62	4,20	4,49	4,65	4,48	4,66
ZARZ_PŁ	117	4,38	4,74	3,93	4,44	4,69	4,44	4,53
ZARZ_WYSZ	44	4,70	4,70	4,39	4,80	4,93	4,70	4,83
		4,56	4,66	4,22	4,60	4,72	4,55	4,69

Najwyższe wyniki odnotowano na kierunku Pielęgniarstwo w Wyszkanie, Pedagogika w Łławie oraz Zarządzanie w Wyszkanie. Najniższe, ale również dobre, na kierunku Pedagogika w Wyszkanie oraz Zarządzanie, Administracja i Wychowanie Fizyczne w Płocku.

Wykres 4.

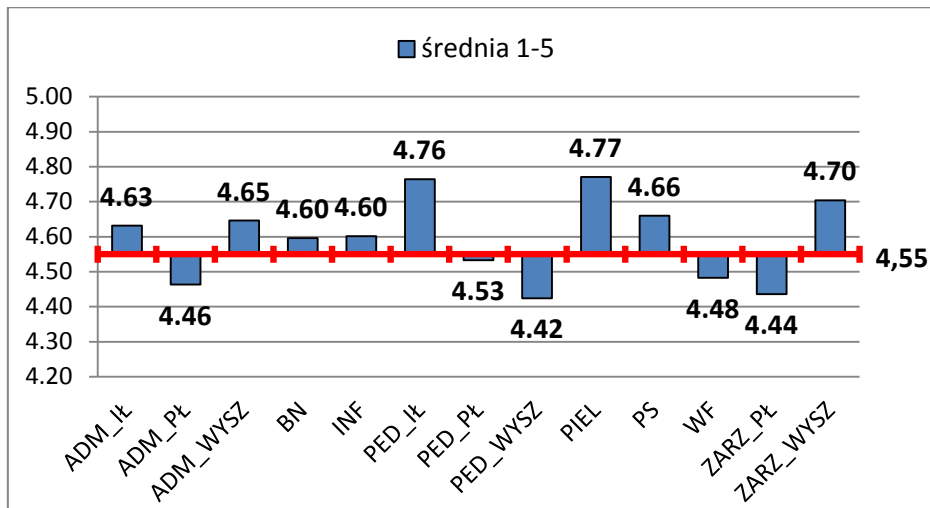
Sumaryczne zestawienie wyników z 5 szczegółowych pytań ankiety dla poszczególnych kierunków



Uzależniając otrzymane wyniki od ogólnouczelnianej średniej arytmetycznej można wskazać te kierunki, których ogólny poziom realizacji procesu dydaktycznego wymaga nieznacznego usprawnienia oraz te, na których poziom jest wysoko zadowolający. Wniosek taki wysunięto przy założeniu, że oczekiwanym poziomem jakości realizacji zajęć dydaktycznych jest poziom średniej (4,55), a nie poziom maksimum 5,0. Podkreślić należy jednak, że na wszystkich kierunkach uzyskany wynik jest powyżej 4,4, co należy uznać za wynik lepszy niż dobry.

Wykres 5.

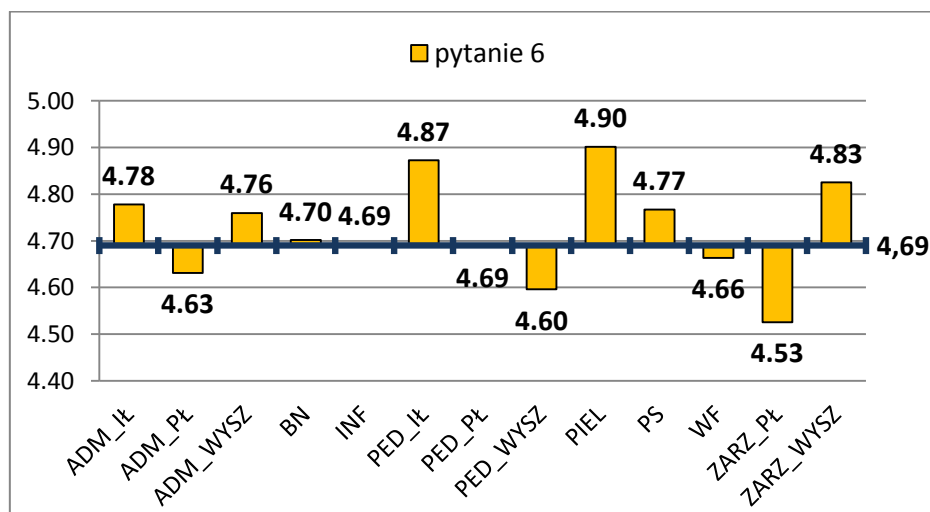
Średnie wyniki ocen z pytań 1-5 ankiety dla poszczególnych kierunków studiów w SWPW



Ten sam wniosek wysnuć można na podstawie analizy wyników odpowiedzi na pytanie 6 ankiety. Przyjmując, iż wartością oczekiwaną jest średnia arytmetyczna (4,69), z uzyskanych na zadanie pytanie odpowiedzi wynika, iż istnieją 4 kierunki, których wynik znajduje się poniżej wartości oczekiwanej. Niemniej jednak należy wskazać, iż wszystkie wyniki przekraczają wartość 4,5, co wynikiem wysoko zadowolającym.

Wykres 6.

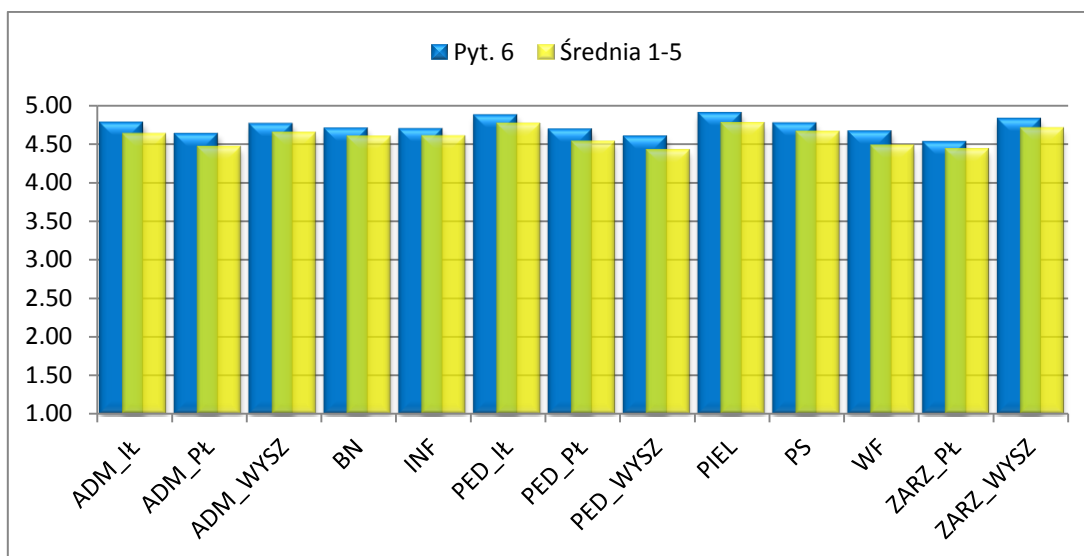
Średnie wyniki ocen z pytania 6 ankiety dla poszczególnych kierunków studiów w SWPW



Analizowane średnie wyniki z pytań 1-5 i pytania 6 wskazują na istniejącą zależność, a właściwie tożsamość. Zjawisko to obserwowane jest na przestrzeni wszystkich dotychczas prowadzonych badań.

Wykres 7.

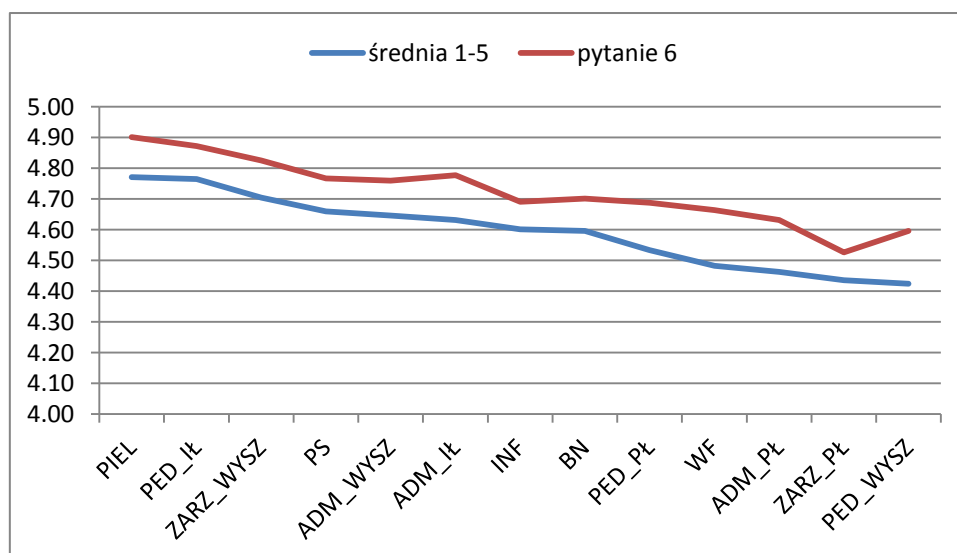
Porównanie odpowiedzi na pytania szczegółowe 1-5 oraz na pytanie 6



Aby ukazać różnice pomiędzy poszczególnymi kierunkami, zawężono przedział wartości na osi wyników do zakresu 4 ÷ 5 oraz posortowano dane.

Wykres 8.

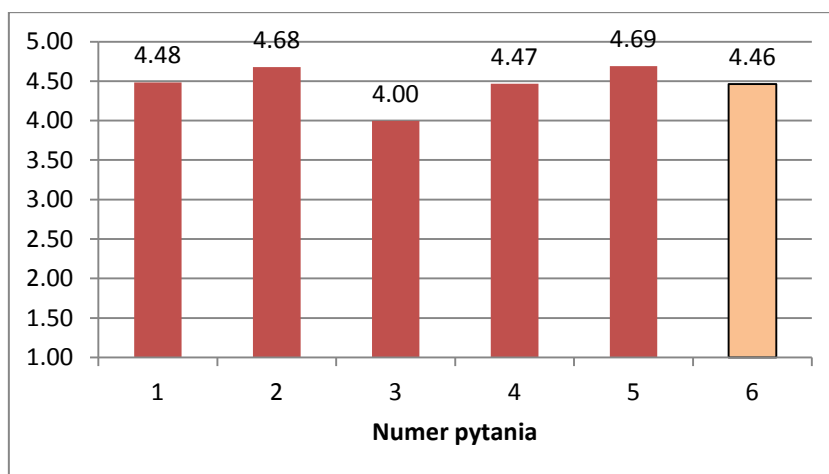
Zależność pomiędzy odpowiedziami z pytań szczegółowych 1-5, a pytaniem 6



Na poniższych wykresach przedstawiono wyniki oceny realizacji zajęć dydaktycznych dokonanej przez studentów poszczególnych kierunków studiów.

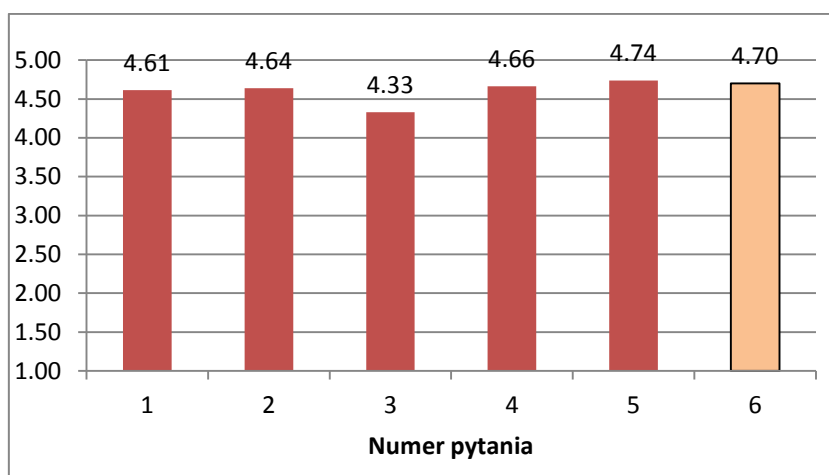
Wykres 9.

Średnie wyniki ocen uzyskane na kierunku Administracja w Płocku



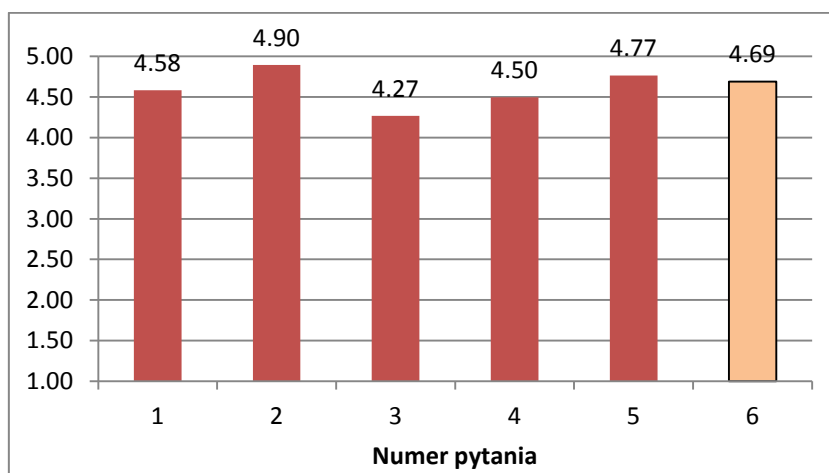
Wykres 10.

Średnie wyniki ocen uzyskane na kierunku Bezpieczeństwo Narodowe w Płocku



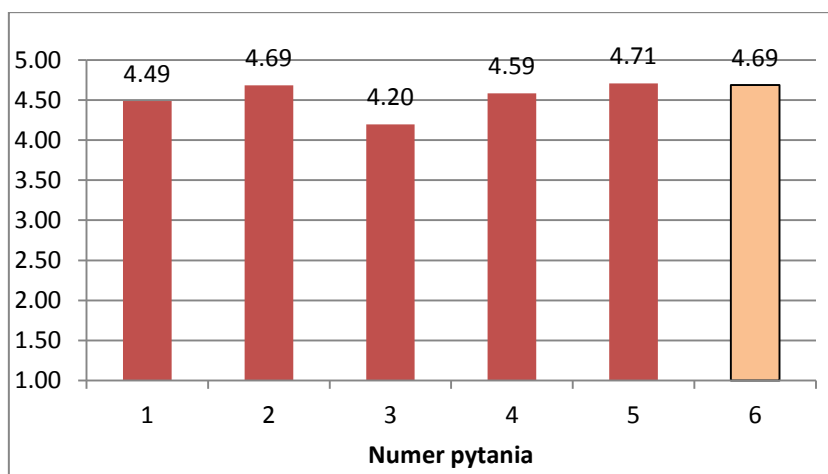
Wykres 11.

Średnie wyniki ocen uzyskane na kierunku Informatyka w Płocku



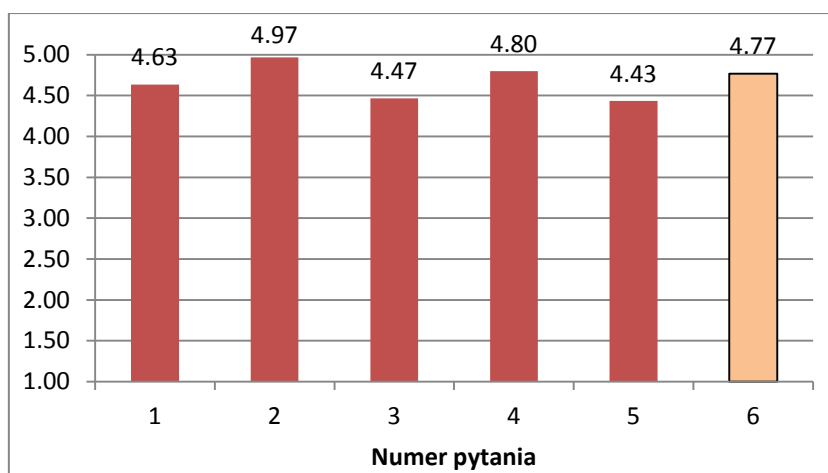
Wykres 12.

Średnie wyniki ocen uzyskane na kierunku Pedagogika w Płocku



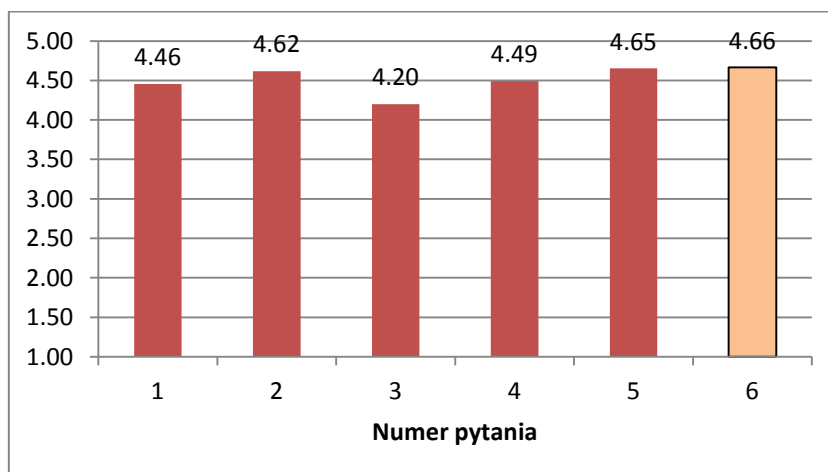
Wykres 13.

Średnie wyniki ocen uzyskane na kierunku Praca Socjalna w Płocku



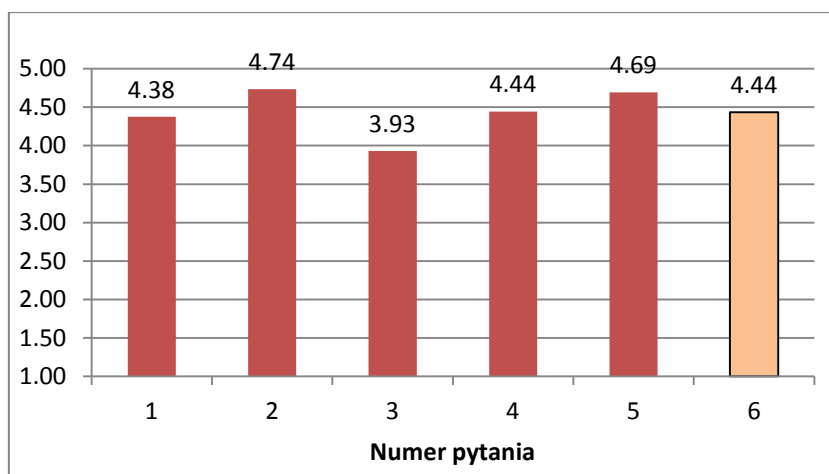
Wykres 14.

Średnie wyniki ocen uzyskane na kierunku Wychowanie Fizyczne w Płocku



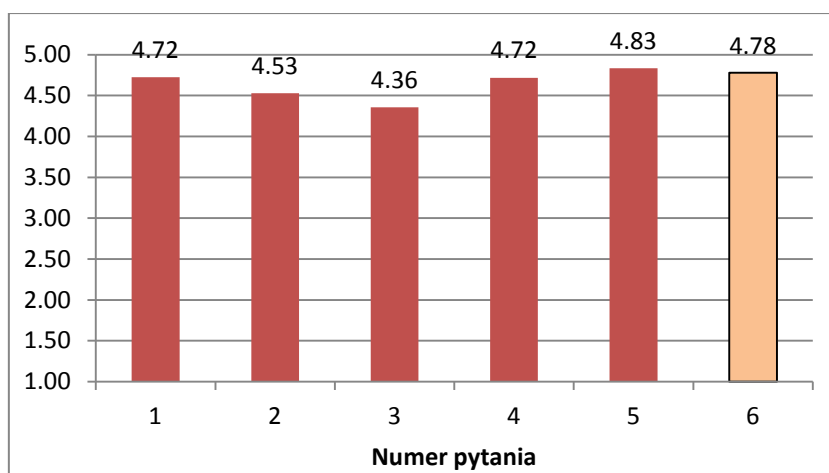
Wykres 15.

Średnie wyniki ocen uzyskane na kierunku Zarządzanie w Płocku



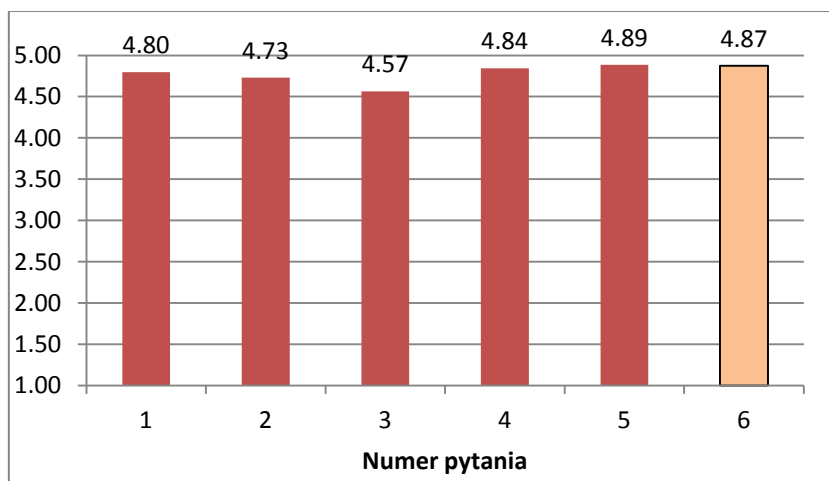
Wykres 16.

Średnie wyniki ocen uzyskane na kierunku Administracja w Iławie



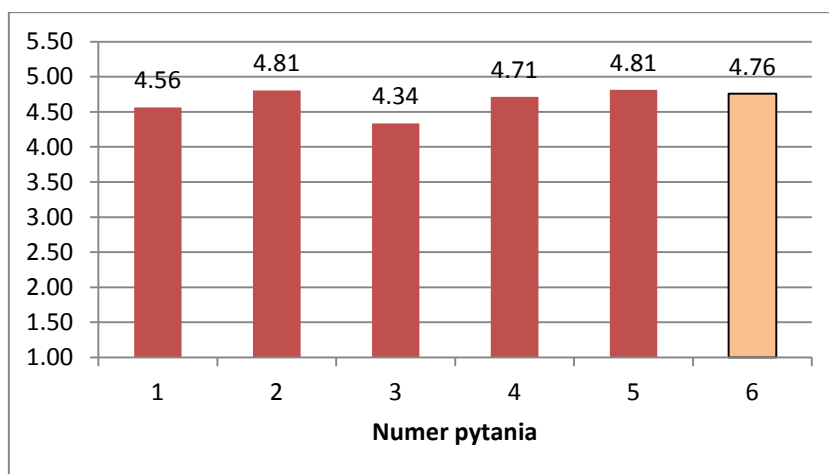
Wykres 17.

Średnie wyniki ocen uzyskane na kierunku Pedagogika w Iławie



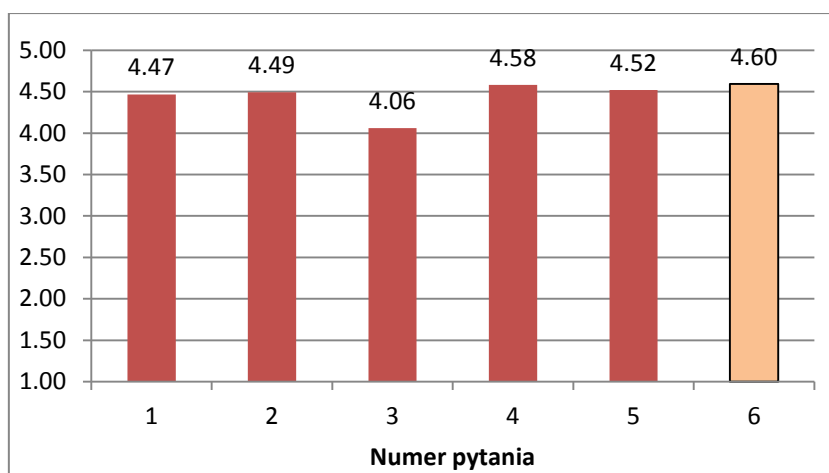
Wykres 18.

Średnie wyniki ocen uzyskane na kierunku Administracja w Wyszkanie



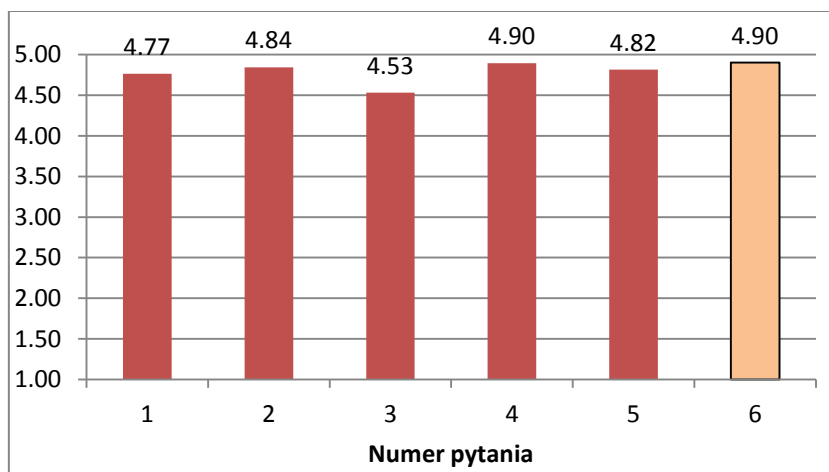
Wykres 19.

Średnie wyniki ocen uzyskane na kierunku Pedagogika w Wyszkanie



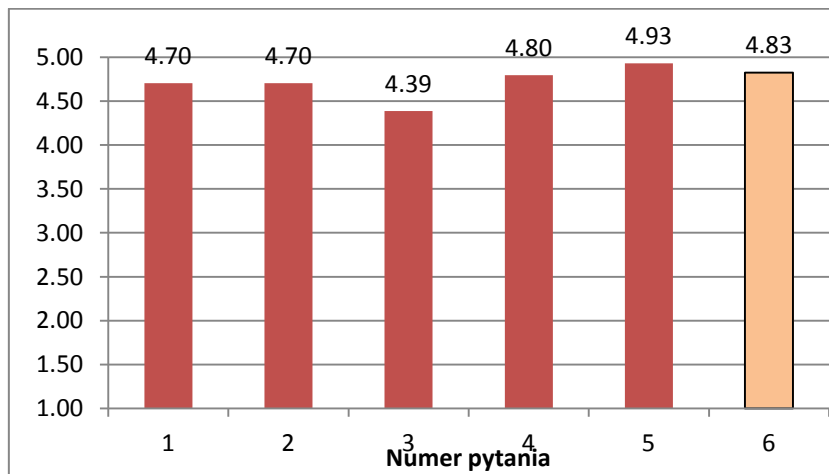
Wykres 20.

Średnie wyniki ocen uzyskane na kierunku Pielęgniarstwo w Wyszkanie



Wykres 21.

Średnie wyniki ocen uzyskane na kierunku Zarządzanie w Wyszkanie



IV. Ocena wg kryterium stopnia studiów

Zebrany materiał badawczy umożliwia również przeprowadzenie innych analiz porównawczych, kluczowych z punktu widzenia doskonalenia jakości kształcenia w SWPW. Między innymi przeprowadzono analizę wyników ze względu na stopień studiów.

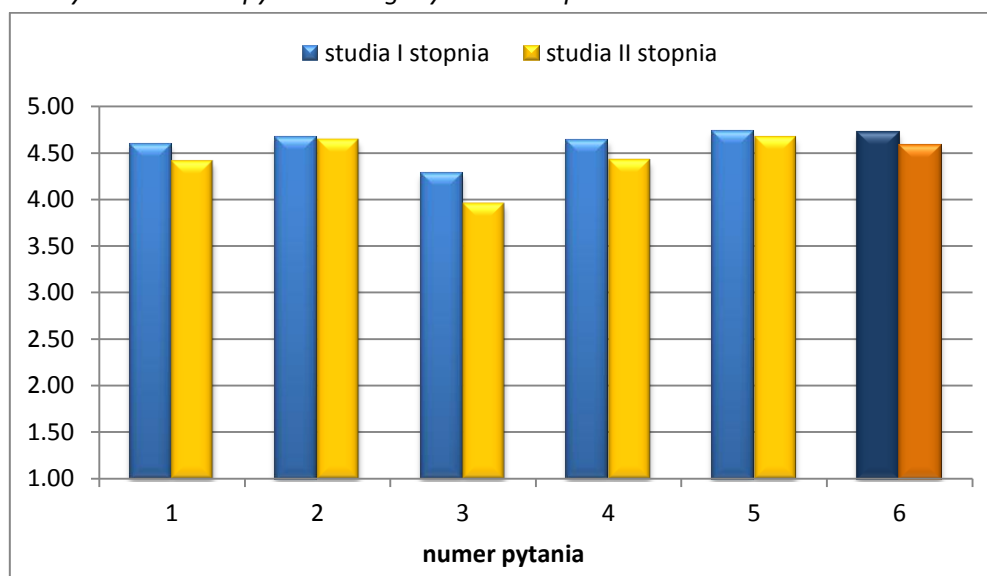
Tabela 4.

Zestawienie wyników ankiet oceniających zajęcia dydaktyczne realizowane na studiach I i II stopnia.

Poziom studiów	Liczebność próby	Pytanie					
		1	2	3	4	5	6
Studia I stopnia	1733	4,59	4,67	4,28	4,64	4,73	4,72
Studia II stopnia	402	4,41	4,64	3,96	4,42	4,67	4,58

Wykres 22.

Porównanie wyników ocen z pytań 1-6 wg kryterium stopnia studiów.



W trakcie prowadzonego badania oceniono 79 przedmiotów na studiach I stopnia i 10 przedmiotów na studiach II stopnia. W badaniach udział wzięło odpowiednio 1733 i 402 respondentów. Wyniki zawarte w powyższej tabeli pozwalają stwierdzić, iż zajęcia dydaktyczne realizowane na studiach II zostały ocenione nieznacznie lepiej.

V. Ocena wg kryterium formy studiów

Na podstawie zgromadzonych danych dokonano również porównania jakości realizowanych zajęć dydaktycznych według kryterium formy studiów (studia stacjonarne i niestacjonarne). Poniżej zestawiono uzyskane wyniki.

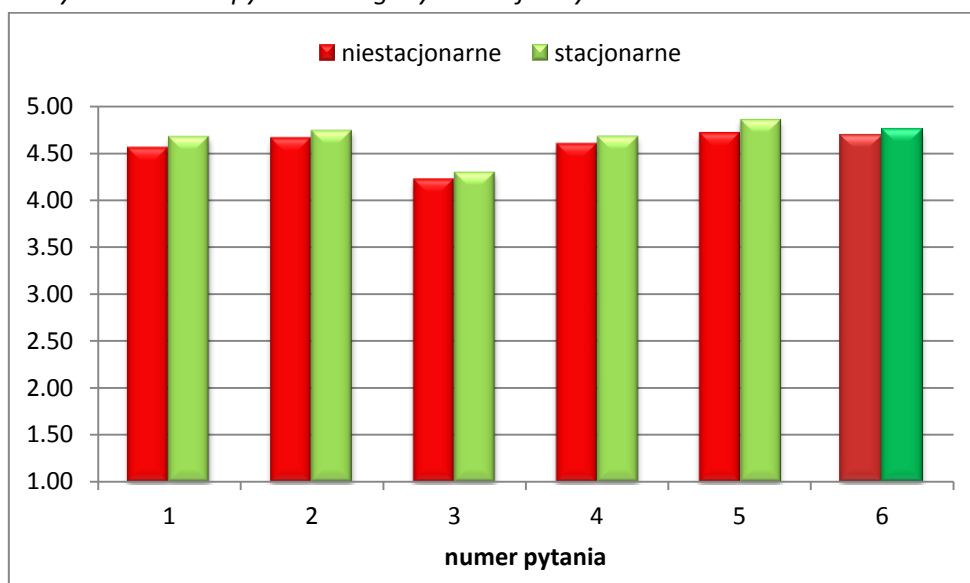
Tabela 5.

Zestawienie wyników ankiet oceniających zajęcia dydaktyczne realizowane na studiach stacjonarnych i niestacjonarnych.

Forma studiów	Liczebność próby	Pytanie					
		1	2	3	4	5	6
Studia niestacjonarne	2031	4,55	4,66	4,22	4,59	4,71	4,69
Studia stacjonarne	104	4,68	4,74	4,30	4,68	4,86	4,75

Wykres 23.

Porównanie wyników ocen z pytań 1-6 wg kryterium formy studiów.



W badaniu analizowano 2031 odpowiedzi udzielonych przez respondentów realizujących studia w formie niestacjonarnej, którzy ocenili łącznie 82 przedmioty oraz 104 odpowiedzi udzielone przez respondentów ze studiów stacjonarnych, którzy ocenili 7 przedmiotów. Uzyskane dane wskazują, iż realizacja zajęć dydaktycznych ze względu na tryb prowadzenia kształcenia nie podlega dużemu zróżnicowaniu.