



Szkoła Wyższa im. Pawła Włodkowica w Płocku

09-402 Płock, Al. Kilińskiego 12
tel. (0 24) 366 42 30, fax (0 24) 366 41 89
www.wlodkowic.pl; bjk@wlodkowic.pl

Biuro ds. Jakości Kształcenia

**Sprawozdanie z oceny realizacji zajęć
dydaktycznych dokonanej przez studentów
w semestrze letnim 2013/2014**

Płock, listopad 2014 r.

Podstawa prawna prowadzenia oceny

Ocena realizacji zajęć dydaktycznych dokonywana przez studentów w semestrze letnim roku akademickiego 2013/2014 prowadzona była w oparciu o Zarządzenie nr 01/2013 Rektora Szkoły Wyższej im. Pawła Włodkowica w Płocku z dnia 14 stycznia 2013 roku w sprawie „Zasad stosowania w Szkole Wyższej im. Pawła Włodkowica w Płocku oceny realizacji zajęć dydaktycznych dokonywanej przez studentów” oraz na podstawie Zarządzenia nr 27/2013 Rektora SWPW z dnia 12 listopada 2013 r. w sprawie zmian w ww. Zarządzeniu.

Metodologia prowadzenia oceny

Celem prowadzonej oceny było monitorowanie jakości realizowanych na Uczelni zajęć dydaktycznych ukierunkowane na doskonalenie jakości kształcenia, w tym na identyfikowanie mocnych i słabych stron procesu kształcenia oraz na prowadzenie polityki kadrowej.

Ocena realizacji zajęć dydaktycznych prowadzonych w sposób tradycyjny przeprowadzona została przy użyciu kwestionariusza ankiety, której wzór stanowi załącznik nr 1 do ww. Zarządzenia Rektora SWPW. Natomiast ocena realizacji zajęć dydaktycznych prowadzonych z wykorzystaniem metod i technik kształcenia na odległość przeprowadzona została przy użyciu kwestionariusza ankiety, której wzór stanowi załącznik nr 2 do ww. Zarządzenia Rektora SWPW.

Kwestionariusze ankiet wypełniane były przez studentów wyłącznie w obecności pracownika Biura ds. Jakości Kształcenia lub osoby upoważnionej. Podczas wykonywania badań ankietowych pracownicy Uczelni starali się zapewnić studentom warunki umożliwiające wypełnienie kwestionariusza w sposób zapewniający anonimowość, tj. nikt nie ingerował w ich wypełnianie, nie sugerował odpowiedzi, ani nie wywierał jakiegokolwiek wpływu na respondenta.

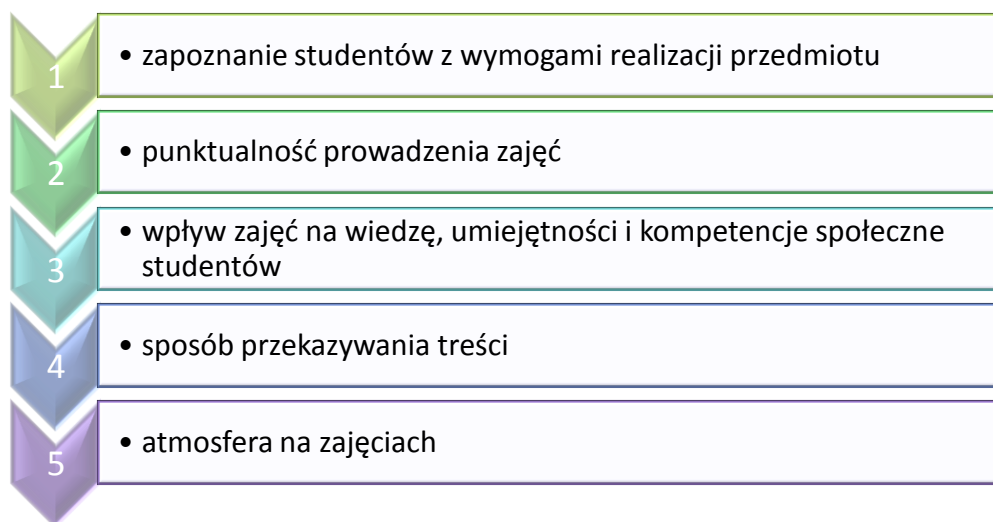
W trakcie prowadzenia badań zachowana została procedura opisana w §8 i 9 ww. Zarządzenia Rektora SWPW.

Proces skanowania danych z papierowych kwestionariuszy dokonywany był przez pracownika Biura ds. Jakości Kształcenia, a agregacja danych następowała poprzez wprowadzanie danych z wypełnionych kwestionariuszy do programu komputerowego. W trakcie wprowadzania danych z ankiet do systemu komputerowego następowało przypisanie do udzielonych odpowiedzi wartości punktowych w przedziale od 5 (pierwsza odpowiedź) do 1 (ostatnia odpowiedź). Zatem przedział liczbowy opisujący poszczególne obszary badawcze to <1, 5>. Jako podstawowy wskaźnik prezentujący wyniki badań zastosowano **średnią arytmetyczną**.

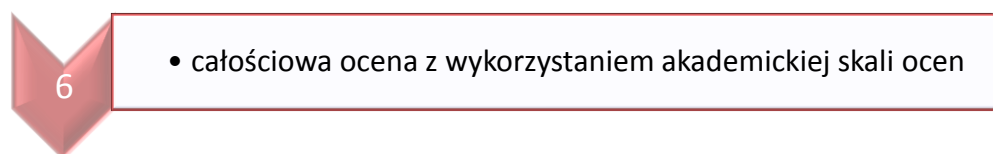
Podmiot i przedmiot badania

Ocena realizacji zajęć dydaktycznych objęła pięć obszarów w stosunku do każdego nauczyciela akademickiego prowadzącego wybrany przedmiot.

Ocenię podlegały następujące **obszary**:



Ponadto, studenci otrzymali możliwość ocenienia realizacji zajęć przez wykładowcę za pomocą akademickiej skali ocen.



Badaniem objęci byli wszyscy studenci studiów stacjonarnych i niestacjonarnych I i II stopnia niżej wymienionych kierunków studiów:

PŁOCK	IŁAWA	WYSZKÓW
<i>Administracja</i>	<i>Administracja</i>	<i>Administracja</i>
<i>Bezpieczeństwo Narodowe</i>	<i>Pedagogika</i>	<i>Pielęgniarstwo</i>
<i>Praca Socjalna</i>		<i>Pedagogika</i>
<i>Informatyka</i>		<i>Zarządzanie</i>
<i>Pedagogika</i>		
<i>Wychowanie Fizyczne</i>		
<i>Zarządzanie</i>		

Badaniem objęte zostały przedmioty wskazane w wykazach dostarczonych przez Dziekanów Wydziałów do Biura ds. Jakości Kształcenia. Weryfikacji przedmiotów rekomendowanych do oceny przez Dziekanów dokonano w oparciu o wykaz Parlamentu Studentów SWPW zaproponowanych do oceny zajęć.

Dla potrzeb prezentacji wyników badania przyjęto następujące skróty:

- ADM_IŁ – Wydział Administracji Filii SWPW w Iławie
- ADM_PŁ – Wydział Administracji SWPW w Płocku
- ADM_WYSZ – kierunek Administracja na Wydziale Administracji i Zarządzania Filii SWPW w Wyszku
- BN – Wydział Bezpieczeństwa Narodowego SWPW w Płocku
- INF – Wydział Informatyki SWPW w Płocku
- NS – Wydział Nauk Społecznych SWPW w Płocku
- PED_IŁ – Wydział Pedagogiczny Filii SWPW w Iławie
- PED_PŁ – Wydział Pedagogiczny SWPW w Płocku
- PED_WYSZ – Wydział Pedagogiczny Filii SWPW w Wyszku
- PIEL – Wydział Pielęgniarstwa Filii SWPW w Wyszku
- WF – Wydział Wychowania Fizycznego SWPW w Płocku
- ZARZ_PŁ – Wydział Zarządzania SWPW w Płocku
- ZARZ_WYSZ – kierunek Zarządzanie na Wydziale Administracji i Zarządzania Filii SWPW w Wyszku

Łącznie w badaniu udział wzięło 2596 respondentów (liczba studentów powtarzających się). Przeprowadzono 101 ocen 86 nauczycieli akademickich prowadzących 89 różnych przedmiotów. Szczegółowe informacje zawiera **Załącznik do niniejszego sprawozdania**.

Organizacja procesu oceniania

Badanie prowadzone było pomiędzy 6 kwietnia 2014 r. a 14 czerwca 2014 r. przez pracowników Uczelni, zgodnie z upoważnieniem wydanym przez Prorektora ds. dydaktyki z dnia 10 maja 2013 roku.

Biuro ds. Jakości Kształcenia w porozumieniu z Dziekanami Wydziałów i w oparciu o sugestie Parlamentu Studentów przygotowało plany oceny, a terminy poszczególnych badań ustalone zostały przez Sekretariaty Wydziałów SWPW. Modyfikacja następowała w wyniku zdarzeń losowych lub organizacyjnych. Należy podkreślić, iż wprowadzone zmiany nie miały negatywnego wpływu na jakość procesu badania.

Opracowania wyników ankiet dokonało Biuro ds. Jakości Kształcenia. Wykonując przepisy § 11 i 12 właściwego Zarządzenia Rektora SWPW. Biuro opracowało i przekazało raporty z przeprowadzonych badań Dziekanom Wydziałów w dniu 9 września 2014 r.

I. Ocena globalna

Badanie na reprezentatywnej grupie 2596 respondentów wskazało, iż realizacja zajęć dydaktycznych w Uczelni utrzymuje się na wysokim poziomie. Na podstawie analizy wyników odpowiedzi na **pytania od 1 do 5** ankiety uzyskano **wynik 4,54** w pięciostopniowej skali ocen. Natomiast analiza wyników odpowiedzi na **pytanie 6**, które dotyczyło całościowej oceny realizacji zajęć przez wykładowcę uzyskano **wynik 4,68**, tj. 4+ w zastosowanej akademickiej skali ocen.

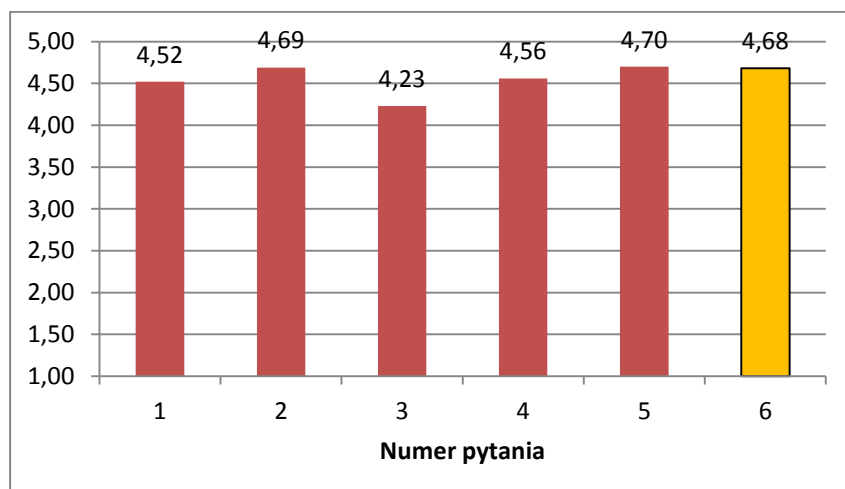
Tabela 1.

Zestawienie wyników ankiet oceniających realizację zajęć dydaktycznych w SWPW.

Wydział/ kierunek	Liczebność próby	Pytanie					
		1	2	3	4	5	6
ADM_PŁ	491	4,51	4,66	4,17	4,49	4,66	4,66
ADM_IŁ	192	4,60	4,86	4,33	4,65	4,81	4,73
ADM_WYSZ	280	4,60	4,76	4,31	4,70	4,83	4,74
BN	242	4,31	4,42	4,03	4,38	4,60	4,54
INF	125	4,41	4,74	4,03	4,43	4,68	4,54
NS	34	4,76	4,85	4,53	4,79	4,79	4,82
PED_PŁ	168	4,43	4,75	4,13	4,45	4,55	4,55
PED_IŁ	248	4,54	4,58	4,21	4,50	4,66	4,69
PED_WYSZ	168	4,69	4,72	4,51	4,75	4,79	4,83
PIEL	151	4,75	4,88	4,58	4,83	4,87	4,91
WF	142	4,44	4,46	4,15	4,46	4,58	4,59
ZARZ_PŁ	318	4,49	4,78	4,17	4,51	4,68	4,64
ZARZ_WYSZ	78	4,59	4,64	4,40	4,79	4,67	4,74
		4,52	4,69	4,23	4,56	4,70	4,68

Wykres 1.

Ogólnouczelniane średnie wyniki ocen z poszczególnych pytań ankiety.



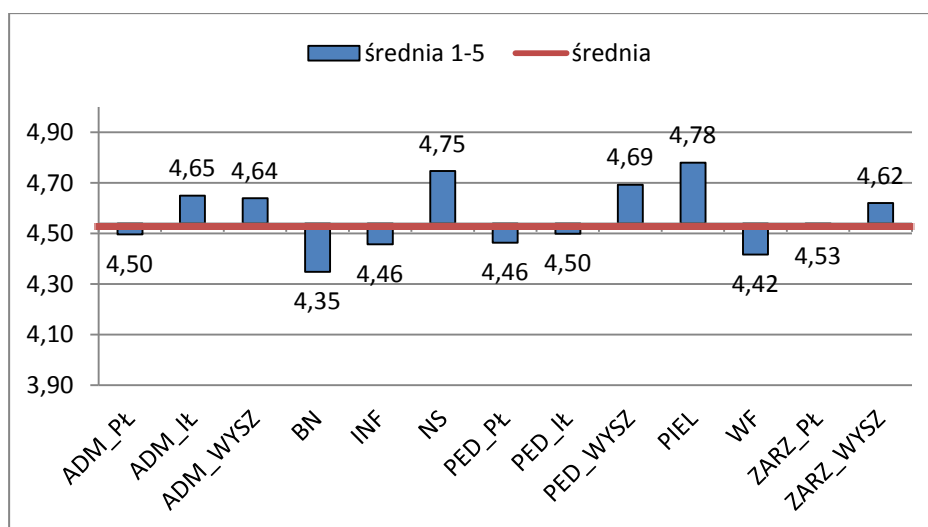
Analiza porównawcza wyników otrzymanych na podstawie odpowiedzi respondentów na poszczególne pytania wskazuje, iż ciągle słabiej wypadającym elementem procesu dydaktycznego Uczelni jest „zwiększenie wiedzy, umiejętności i kompetencji społecznych z danej tematyki” – 4,23 ocena globalna dla Uczelni (choć widoczna jest znacząca poprawa wskaźnika). Jest to tendencja ogólnouczelniana, obserwowana na poziomie całej Uczelni, każdego Wydziału oraz prawie każdego wykładowcy.

Najwyżej ocenionymi w skali Uczelni obszarami są rozplanowanie zajęć w czasie, punktualność ich rozpoczynania i kończenia oraz atmosfera panująca na zajęciach, życzliwość i szacunek nauczyciela względem studentów. Studenci wysoko ocenili te obszary realizacji zajęć dydaktycznych (wynik odpowiednio 4,69 i 4,70).

Na poniższych wykresach przedstawiono wyniki oceny realizacji zajęć dydaktycznych dokonanej przez studentów poszczególnych kierunków studiów.

Wykres 2.

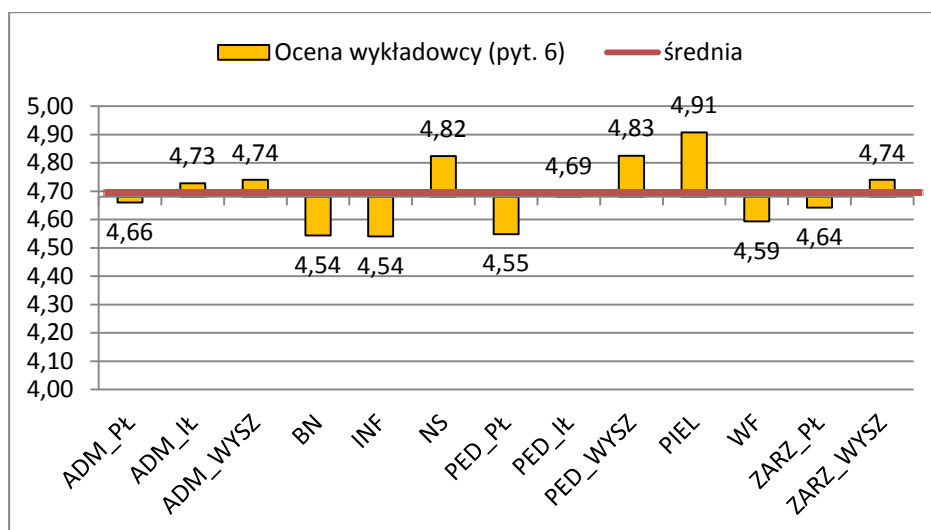
Średnie wyniki ocen z pytań 1-5 ankiety dla poszczególnych kierunków studiów w SWPW.



Uzależniając otrzymane wyniki od ogólnouczelnianej średniej arytmetycznej wskazać można te Wydziały, których ogólny poziom realizacji procesu dydaktycznego wymaga niewielkich usprawnienia oraz te, na których poziom jest wysoko zadowalający. Wniosek taki wysunięto przy założeniu, że oczekiwanym poziomem jakości realizacji zajęć dydaktycznych jest poziom średniej (4,54), a nie poziom maksimum 5,0. Podkreślić należy jednak, że wyniki na poziomie powyżej 4,3 uznaje się za wyniki wysokie i zadowalające.

Wykres 3.

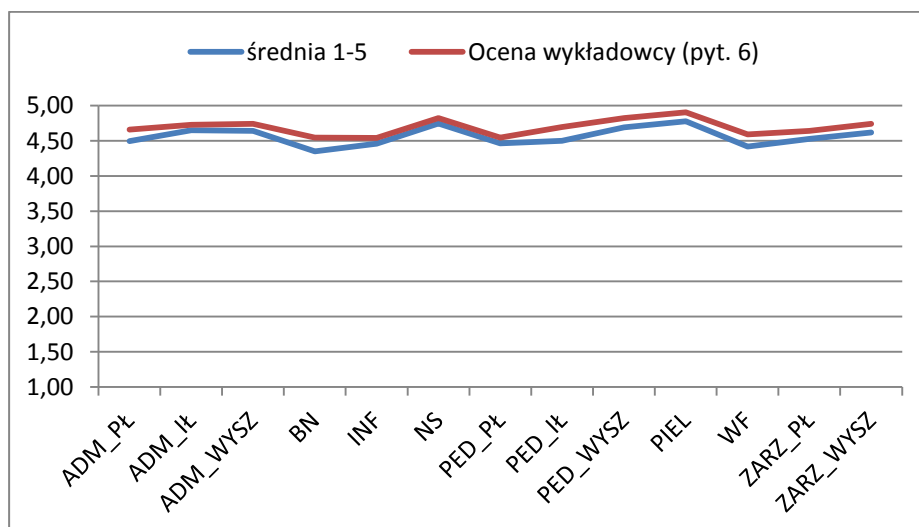
Średnie wyniki ocen z pytania 6 ankiety dla poszczególnych kierunków studiów w SWPW.



Ten sam wniosek wysnuć można na podstawie analizy wyników odpowiedzi na pytanie 6 ankiety. Przyjmując, iż wartością oczekiwaną jest średnia arytmetyczna (4,68), z uzyskanych na zadanie pytanie odpowiedzi wynika, iż istnieją 4 wydziały, których wynik znajduje się poniżej wartości oczekiwanej. Niemniej jednak należy wskazać, iż wynik oscylujący wokół 4,7 jest wynikiem wysoko zadowalającym.

Wykres 4.

Zależność pomiędzy odpowiedziami z pytań szczegółowych 1-5, a pytaniem 6.



Analizowane średnie wyniki z pytań 1-5 i pytania 6 wskazują na istniejącą zależność, a właściwie tożsamość. Zjawisko to obserwowane jest na przestrzeni wszystkich dotychczas prowadzonych badań tj. 4 semestrów.

Analizie poddano również zależność pomiędzy uzyskanymi przez studentów ocenami z poszczególnych przedmiotów – uśrednionymi na poziomie każdego wydziału, a wynikami badania jakości realizacji procesu dydaktycznego.

Tabela 2.

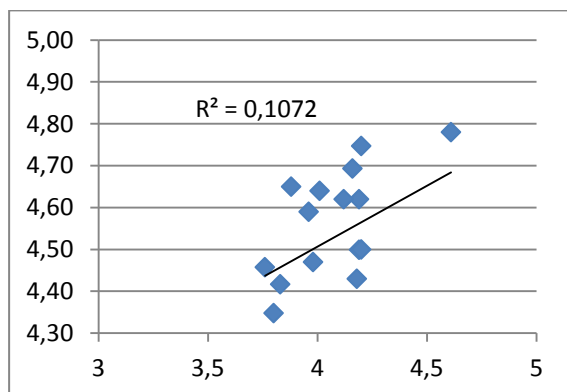
Zestawienie wyników ankiet oceniających realizację zajęć dydaktycznych w SWPW oraz średnich z ocen zaliczeniowych uzyskanych przez studentów w semestrze letnim 2012/2013.

Wydział/ kierunek	Średnia ocen	Średnia z pytań 1-5	Średnia z pytania 6
ADM_I	3,96	4,59	4,70
ADM_IŁ	3,88	4,65	4,73
ADM_WY	4,01	4,64	4,74
BN	3,8	4,35	4,54
INF	3,76	4,46	4,54
PED_I	4,18	4,43	4,49
PED_IŁ	4,19	4,50	4,69
PED_WY	4,16	4,69	4,83
PIEL	4,61	4,78	4,91
PS	4,2	4,75	4,82
WF	3,83	4,42	4,59
ZARZ_I	3,98	4,47	4,58
ZARZ_WY	4,19	4,62	4,74
ADM_II	4,16	4,00	4,62
PED_II	4,2	4,50	4,61
ZARZ_II	4,12	4,62	4,75

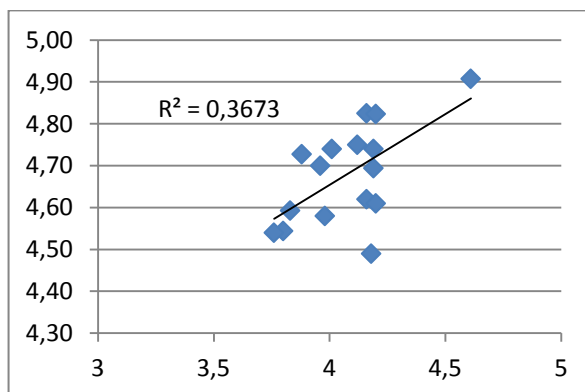
Wykres 5.

Powiązanie średnich wyników badań ankietowych ze średnią z ocen zaliczeniowych uzyskanych przez studentów.

a) dotyczy pytań od 1 do 5



b) dotyczy pytania 6



Na podstawie otrzymanych współczynników determinacji R^2 można stwierdzić, że tylko w ok. 10% ocena realizacji zajęć (w ramach poszczególnych elementów składowych oceny) dokonana przez studentów jest zdeterminowana ocenami jakie oni uzyskują ze wszystkich przedmiotów. W przypadku ogólnej oceny dotyczącej prowadzonych zajęć ocena ta zdeterminowana jest już w ok. 40%.

II. Ocena regionalna

Uwzględniając strukturę organizacyjną Uczelni w kontekście realizacji zajęć dydaktycznych – w Płocku oraz w Filialach w Iławie i Wyszku dokonano analizy wyników ocen z uwzględnieniem kryterium miejsca realizacji zajęć. Należy zauważyć, iż istnieje niewielkie regionalne zróżnicowanie ocen i trudno wskazać jeden dominujący ośrodek.¹

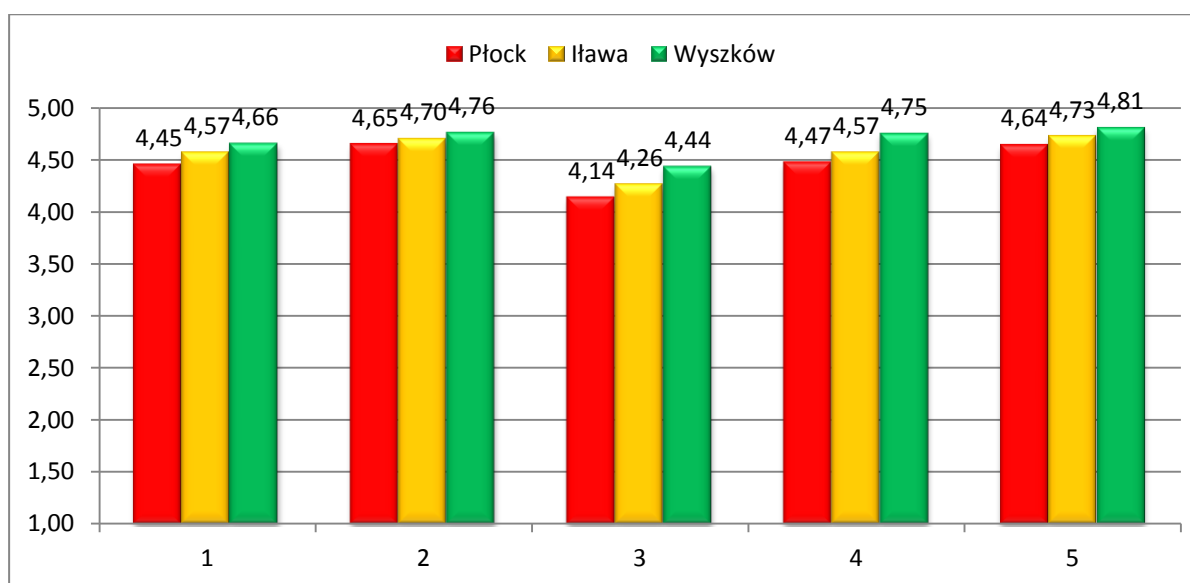
Tabela 3.

Zestawienie wyników ankiet oceniających realizację zajęć dydaktycznych w SWPW.

Miasto	Liczebność (osoby)	Pytanie						
		1	2	3	4	5	średnia	6
Płock	1520	4,45	4,65	4,14	4,47	4,64	4,47	4,61
Iława	440	4,57	4,70	4,26	4,57	4,73	4,57	4,71
Wyszków	677	4,66	4,76	4,44	4,75	4,81	4,68	4,80
=max-min		0,21	0,11	0,30	0,28	0,17	0,21	0,19

Wykres 6.

Średnie wyniki ocen z pytań 1-5 dla zajęć dydaktycznych realizowanych w poszczególnych miastach.



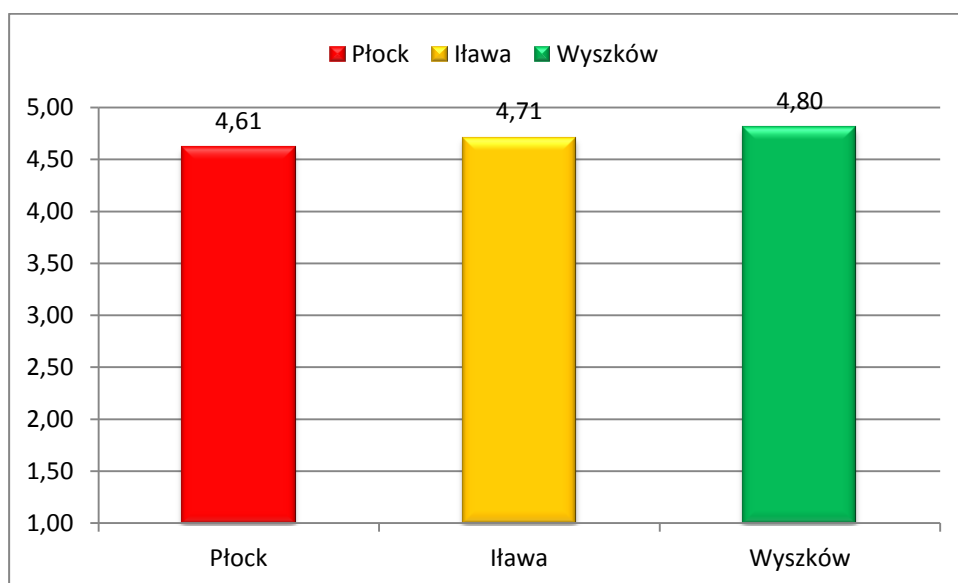
¹ W badaniach realizowanych w poprzednim semestrze zimowym tj. 2012/2013 najwyższe wyniki osiągnięto dla zajęć prowadzonych w Filii SWPW w Iławie, w badaniach realizowanych w semestrze letnim 2012/2013 najwyższe wyniki osiągnięto dla zajęć prowadzonych w Filii SWPW w Wyszku.

Badając rozproszenie wyników badania w ujęciu regionalnym, należy uznać iż największe zróżnicowanie (0,30) odnotowano w odniesieniu do pytania 3, dotyczącego zwiększenia wiedzy i umiejętności studentów, natomiast jest ono większe niż w badaniu za poprzedni semestr. Najłabiej oceniono w tym zakresie proces dydaktyczny w Płocku, najmocniej w Wyszkowie. Zasadne wydaje się natomiast rozpatrywanie tej kwestii w kontekście oczekiwań studentów, a te nie były badane. Najbardziej jednorodny w ujęciu regionalnym jest obszar dotyczący punktualności prowadzenia zajęć, rozproszenie wyniosło zaledwie 0,11.

Analiza odpowiedzi na pytanie 6 dotyczące całościowej oceny wykładowców w akademickiej skali ocen potwierdza wniosek o niewielkim regionalnym zróżnicowaniu ocen oraz o najwyższym wyniku uzyskanym dla zajęć dydaktycznych prowadzonych w Filii SWPW w Wyszkowie.

Wykres 7.

Średnie wyniki ocen z pytania 6 dla zajęć dydaktycznych realizowanych w poszczególnych miastach.



Odnotowane nieznaczne różnice, wskazują na dość jednorodną całościową ocenę jakości realizacji zajęć dydaktycznych w SWPW.

W bieżącym semestrze nie zaobserwowano trendu, dotyczącego wyższych ocen dla realizacji zajęć dydaktycznych w jednym z ośrodków. Zatem nie potwierdzono wniosku o regionalnym zróżnicowaniu jakości prowadzonych zajęć.

III. Ocena wg kryterium stopnia studiów

Zebrany materiał badawczy umożliwia również przeprowadzenie innych analiz porównawczych, kluczowych z punktu widzenia doskonalenia jakości kształcenia w SWPW. Między innymi przeprowadzono analizę wyników ze względu na stopień studiów.

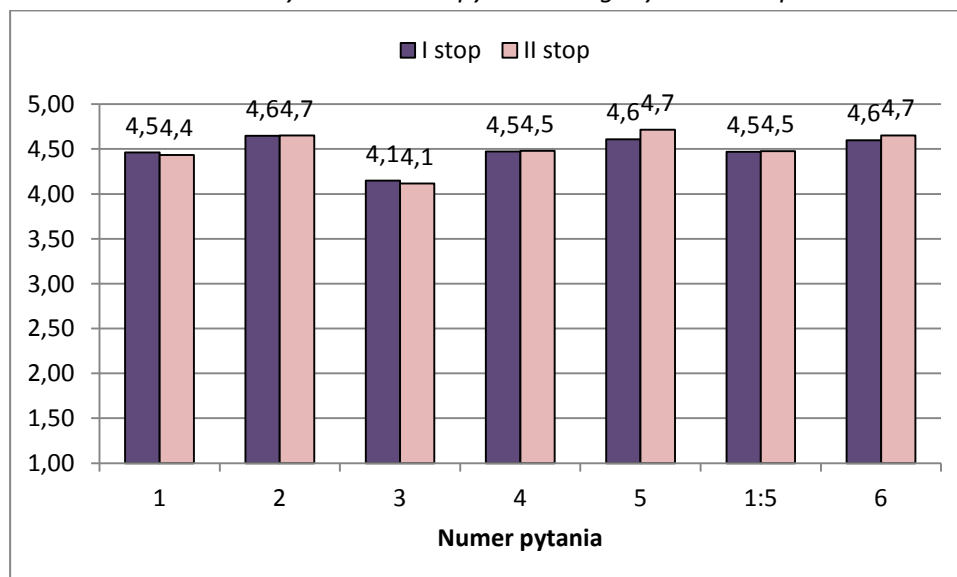
Tabela 5.

Zestawienie wyników ankiet oceniających zajęcia dydaktyczne realizowane na studiach I i II stopnia.

Pytanie	1	2	3	4	5	średnia 1-5	6
Studia I stopnia	4,46	4,65	4,15	4,47	4,61	4,47	4,60
Studia II stopnia	4,43	4,65	4,11	4,48	4,71	4,48	4,65

Wykres 22.

Porównanie średnich wyników ocen z pytań 1-6 wg kryterium stopnia studiów.



W trakcie prowadzonego badania oceniono 79 przedmiotów na studiach I stopnia i 10 przedmiotów na studiach II stopnia. W badaniach udział wzięło odpowiednio 1151 i 445 respondentów. Wyniki zawarte w powyższej tabeli pozwalają stwierdzić, iż zajęcia dydaktyczne realizowane na studiach II i I stopnia zostały ocenione na bardzo podobnym poziomie.

W poprzednim semestrze zajęcia prowadzone na studiach I stopnia oceniono podobnie.

IV. Ocena wg kryterium formy studiów

Na podstawie zgromadzonych danych dokonano również porównania jakości realizowanych zajęć dydaktycznych według kryterium formy studiów (studia stacjonarne i niestacjonarne). Poniżej zestawiono uzyskane wyniki.

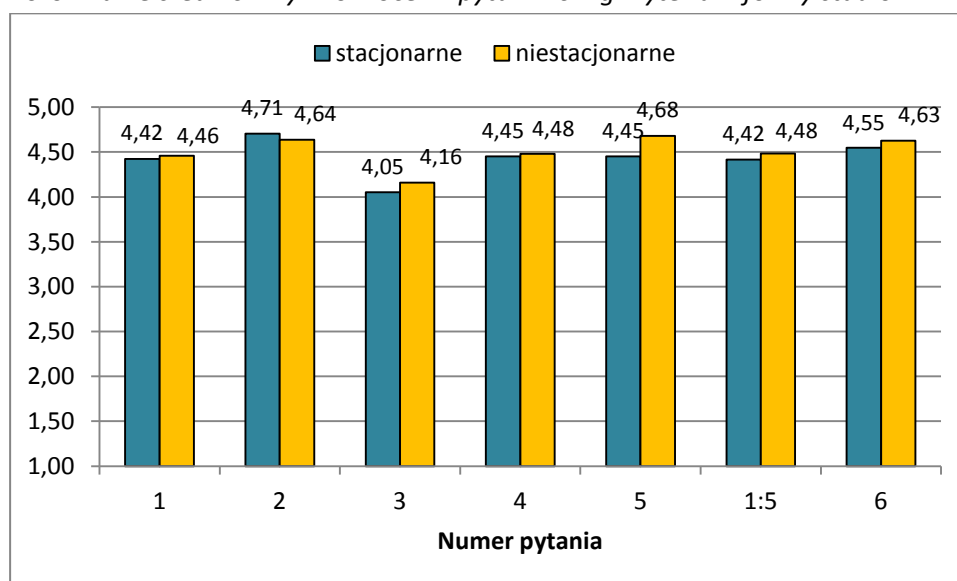
Tabela 6.

Zestawienie wyników ankiet oceniających zajęcia dydaktyczne realizowane na studiach stacjonarnych i niestacjonarnych.

Pytanie	1	2	3	4	5	średnia 1-5	6
Studia niestacjonarne	4,42	4,71	4,05	4,45	4,45	4,42	4,55
Studia stacjonarne	4,46	4,64	4,16	4,48	4,68	4,48	4,63

Wykres 23.

Porównanie średnich wyników ocen z pytań 1-6 wg kryterium formy studiów.



W badaniu udział wzięło 1247 respondentów realizujących studia w formie niestacjonarnej, którzy ocenili łącznie 77 przedmiotów oraz 272 respondentów ze studiów stacjonarnych, którzy ocenili 12 przedmiotów. Uzyskane dane wskazują, iż realizacja zajęć dydaktycznych ze względu na tryb prowadzenia kształcenia nie podlega różnicowaniu jakościowym.

W poprzednim semestrze odnotowano niewiele wyższe wyniki dla realizacji zajęć prowadzonych na studiach stacjonarnych niż na studiach niestacjonarnych.

V. Ocena wg kryterium form i metod prowadzenia zajęć

Z punktu widzenia wdrożenia na większości kierunków studiów w SWPW profilu praktycznego przeprowadzono analizę jakości realizacji zajęć dydaktycznych z uwzględnieniem form i metod prowadzenia zajęć.

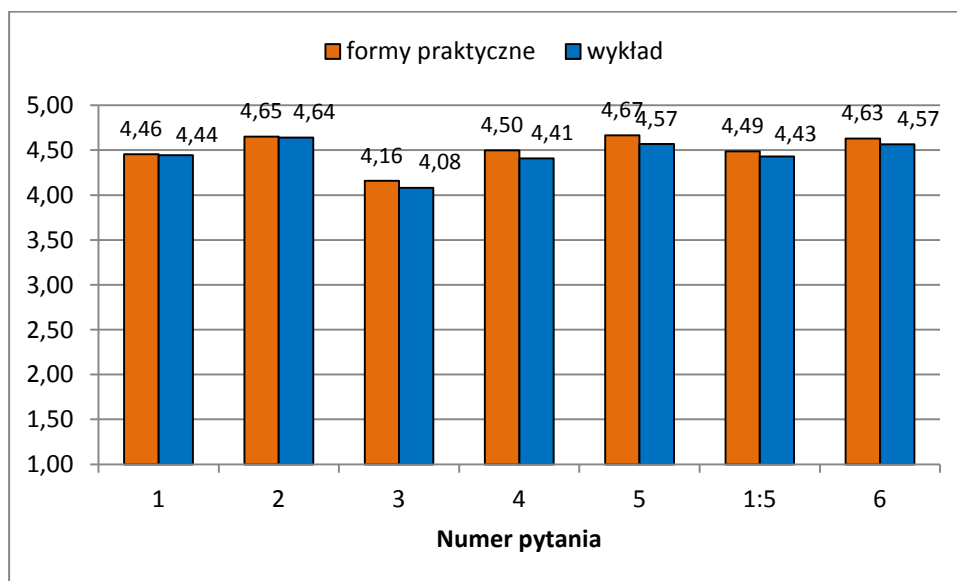
Tabela 7.

Zestawienie wyników ankiet oceniających zajęcia dydaktyczne ze względu na formy i metody ich prowadzenia.

Pytanie	1	2	3	4	5	średnia 1-5	6
formy praktyczne	4,46	4,65	4,16	4,50	4,67	4,49	4,63
wykład	4,44	4,64	4,08	4,41	4,57	4,43	4,57

Wykres 24.

Porównanie średnich wyników ocen z pytań 1-6 wg kryterium form realizacji zajęć.



Prowadzone badanie objęło 71 przedmiotów realizowanych w formach praktycznych – m.in.: ćwiczenia, konwersatorium, projekt, laboratorium (zgromadzono 1113 kwestionariuszy ankiet) oraz 18 przedmiotów prowadzonych w formie wykładu (406 kwestionariuszy ankiet). W wyniku analizy danych wyprowadzono wniosek, iż zajęcia dydaktyczne prowadzone w formach praktycznych oraz zajęcia prowadzone w formie wykładu nie różnią się w jakości ich prowadzenia.

Z punktu widzenia wdrożenia na Uczelni kształcenia wspomaganego metodami kształcenia na odległość przeprowadzono analizę jakości realizacji zajęć dydaktycznych z uwzględnieniem w tym zakresie form i metod prowadzenia zajęć.

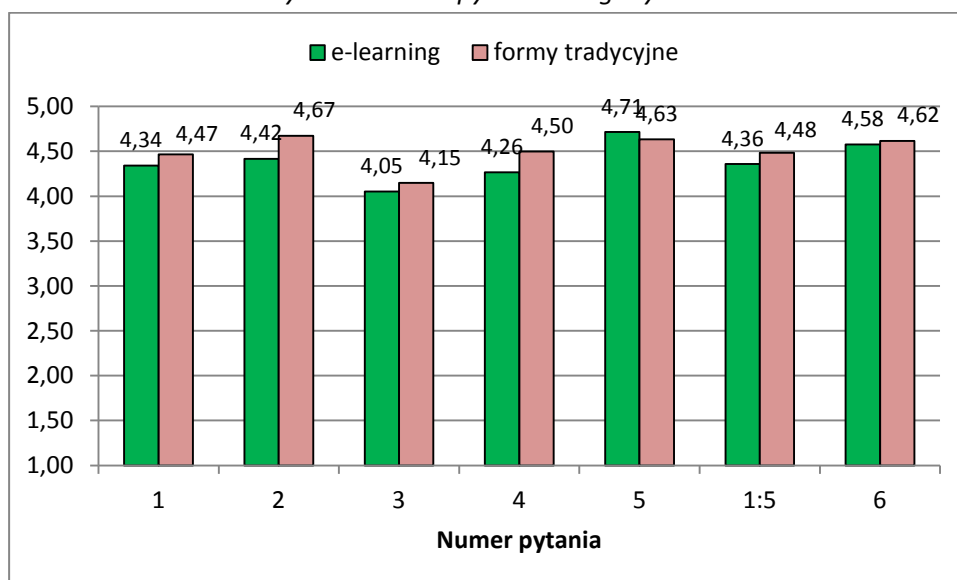
Tabela 8.

Zestawienie wyników ankiet oceniających zajęcia dydaktyczne ze względu na metody kształcenia.

Pytanie	1	2	3	4	5	średnia 1-5	6
e-learning	4,34	4,42	4,05	4,26	4,71	4,36	4,58
formy tradycyjne	4,47	4,67	4,15	4,50	4,63	4,48	4,62

Wykres 25.

Porównanie średnich wyników ocen z pytań 1-6 wg kryterium metod kształcenia.



Prowadzone badanie objęło 4 przedmioty wspomagane e-learningiem (zgromadzono 155 kwestionariuszy ankiet) oraz 85 przedmioty prowadzone w formach tradycyjnych (1365 kwestionariuszy ankiet). W wyniku analizy danych wyprowadzono wnioski, iż zajęcia dydaktyczne prowadzone w obu formach zostały ocenione na zbliżonym poziomie, choć z niewielkim wskazaniem na zajęcia prowadzone w formie tradycyjnej.