



**Szkoła Wyższa im. Pawła Włodkowica w Płocku**

09-402 Płock, Al. Kilińskiego 12  
tel. (0 24) 366 42 30, fax (0 24) 366 41 89  
[www.wlodkowic.pl](http://www.wlodkowic.pl); [bjk@wlodkowic.pl](mailto:bjk@wlodkowic.pl)

---

Biuro ds. Jakości Kształcenia

**Wyniki badań udziału studentów w procesie  
doskonalenia programów kształcenia  
w Szkole Wyższej im. Pawła Włodkowica  
w Płocku**

---

**Walidacja nakładu pracy własnej studentów  
w semestrze zimowym 2013/2014**

**Płock, maj 2014 r.**

## I. Cel badania

Celem udziału interesariuszy wewnętrznych w ocenie programów kształcenia jest doskonalenie procesu kształcenia w Uczelni, w szczególności zapewnienie wysokiej jakości kształcenia oraz identyfikowanie mocnych i słabych stron realizowanych programów studiów.

Zebrane opinie i wyniki badań służą wdrażaniu rozwiązań mających na celu poprawę jakości kształcenia. Prowadzone badanie miało na celu dokonanie walidacji nakładu pracy własnej wśród studentów, którzy uczestniczyli w zajęciach dydaktycznych z danego przedmiotu.

## II. Podstawa prawna prowadzenia badania

Ocena programów kształcenia w Szkole Wyższej im. Pawła Włodkowica w Płocku dokonywana przez interesariuszy wewnętrznych w semestrze zimowym roku akademickiego 2013/2014 prowadzona była w oparciu o Zarządzenie nr 52/2012 Rektora Szkoły Wyższej im. Pawła Włodkowica w Płocku z dnia 27 grudnia 2012 roku w sprawie wprowadzenia „Zasad udziału interesariuszy wewnętrznych w procesie doskonalenia programów kształcenia w Szkole Wyższej im. Pawła Włodkowica w Płocku”.

Udział interesariuszy wewnętrznych - studentów, w ocenie programów kształcenia jest uregulowany w §6 Zarządzenia nr 52/2012 Rektora SWPW w zakresie nakładu pracy własnej studenta.

## III. Metodologia prowadzenia walidacji

### 3.1 Podmiot i przedmiot badania

Zgodnie §6, ust. 1 Zarządzenia nr 52/2012 Rektora SWPW nakład pracy studenta na wykonanie poszczególnych prac zapewniających uzyskanie zakładanych efektów kształcenia określa dziekan wydziału w porozumieniu z nauczycielami akademickimi opracowującymi Kartę przedmiotu, przypisując odpowiednią liczbę punktów ECTS do danego przedmiotu. Prowadzone badanie miało na celu potwierdzenie wśród studentów, czy określony przez dziekanów czas jest właściwy, adekwatny do potrzeb i możliwości studentów oraz specyfiki przedmiotu.

Badaniu podlegały wszystkie przedmioty zrealizowane przez studentów w trakcie I i III semestru studiów, z przypisaną do nich liczbą godzin wynikających z punktów ECTS, pomniejszonych o liczbę godzin, którą studenci zrealizowali z nauczycielem akademickim. Zgodnie z obowiązującymi założeniami, że 1 ECTS odpowiada od 25 do 30

godzin nauki, a na każdym semestrze studenci zdobywają 30 ECTS należało zbadać, czy studenci poświęcili globalnie od 750 do 900 godzin pracy własnej (pomniejszonej o liczbę godzin zajęć realizowanych na Uczelni). Założeniem wynikającym z przepisów prawa jest również fakt, iż na każdym wydziale dobór przedmiotów i treści kształcenia powinien wymuszać identyczny nakład pracy własnej studenta, niezależnie od studiowanego kierunku. Zgodnie z przyjętą metodologią, walidacji nakładu pracy własnej studentów dokonano metodą sondażu diagnostycznego wśród studentów, którzy uczestniczyli w zajęciach dydaktycznych z danego przedmiotu.

Badanie skierowane było do wszystkich studentów II i IV semestru, którzy zrealizowali wymienione przedmioty w poprzednim semestrze. Udział w badaniu wzięło 378 osób na 2277 uprawnionych (tj. 16,6%). Natomiast z uwagi na niską reprezentatywność w badaniu studentów niektórych wydziałów, do analizy zakwalifikowano odpowiedzi 353 studentów. Szczegółowe zestawienie zawiera Tabela 1. Przedstawione dalej wyniki badań nie obejmują przedmiotów, na temat których wypowiedziało się mniej niż 5 osób. Dotyczy to przedmiotów specjalnościowych oraz przedmiotów do wyboru, realizowanych w mniejszych grupach. Pomimo dużego zaangażowania Biura ds. Jakości Kształcenia w zachęcanie studentów do wypełnienia ankiet, w badaniu nie wzięli udziału, bądź ich reprezentatywność była zbyt niska studenci niżej wymienionych kierunków:

- administracji w Płocku – semestr 3 (studia niestacjonarne)
- administracji w Wyszku – semestr 3 (studia niestacjonarne)
- pedagogiki w Płocku – semestr 3 (studia niestacjonarne)
- wychowania fizycznego w Płocku – semestr 3 (studia stacjonarne)
- wychowania fizycznego w Płocku – semestr 3 (studia niestacjonarne)
- zarządzania w Płocku – semestr 3 (studia stacjonarne)
- zarządzania w Wyszku – semestr 3 (studia niestacjonarne).

Badanie nie było prowadzone wśród studentów Wydziału Pielęgniarstwa, tzw. studiów pomostowych, z uwagi na krótki cykl kształcenia oraz program studiów realizowany wg standardów kształcenia dla kierunku Pielęgniarstwo.

### **3.2 Techniki i narzędzia badawcze**

Badania prowadzone były przy użyciu kwestionariuszy ankiet, których wzór stanowi załącznik nr 2 do Zarządzenia nr 52/2012 Rektora SWPW. Badania wykonywane były przy pomocy modułu do ankietowania studentów z systemu informatycznego Uczelnia.XP. Kwestionariusze ankiet studenci wypełniali za pomocą Internetu, poprzez system Wirtualnej Uczelni.

Kwestionariusz ankiety został skonstruowany w formie tabeli, w której w pierwszej kolumnie wymieniono wszystkie przedmioty realizowane na danym, kierunku studiów w trakcie pierwszego lub odpowiednio w trakcie trzeciego semestru studiów. W drugiej kolumnie wpisano przedziały liczbowe godzin przewidzianych i zaplanowanych przez nauczyciela akademickiego na samodzielną pracę studenta. Czas ten student powinien przeznaczyć na

zapoznanie się z literaturą przedmiotu, realizowanie zleconych przez wykładowców zadań i projektów, wykonywanie prac pisemnych i sprawozdań, przygotowywanie się do zajęć, kolokwium, zaliczeń i egzaminów oraz inne czynności niezbędne do opanowania materiału i osiągnięcie zakładanych efektów kształcenia.

W kwestionariuszu ankiety zastosowano pomiar skali zjawiska w formie opisowej, przy pomocy stwierdzeń:

- dużo mniej,
- mniej,
- właśnie tyle,
- więcej,
- dużo więcej.

Ostatnim elementem kwestionariusza ankiety było pole dotyczące otrzymanej z danego przedmiotu oceny.

W celu zachęcenia studentów do udziału w badaniu podejmowano liczne działania:

- 1) kilkakrotne prośby i przypomnienia mailowe poprzez system Wirtualnej Uczelni,
- 2) informacja ustna podczas wybranych zajęć,
- 3) informacje nt. prowadzonego badania na stronie internetowej Uczelni oraz na profilu na Facebooku.

## IV. Wyniki badań

Wyniki niniejszego badania podzielono na cztery części. Pierwsza dotyczy oceny globalnej (ogólnouczelnianej), rozumianej jako walidacja nakładu czasu pracy własnej studentów poszczególnych wydziałów. W drugiej części przedstawiono wyniki walidacji nakładu pracy własnej studentów uwzględniając wyłącznie przedmioty ogólne, w trzeciej – wyłącznie przedmioty do wyboru, a w czwartej przedstawiono wyniki walidacji nakładu pracy własnej studentów na poszczególnych kierunkach w odniesieniu do każdego przedmiotu.

Wyniki badań przedstawiono w formie:

- 1) Tabeli zawierającej liczby udzielonych przez studentów odpowiedzi,
- 2) Wykresu kolumnowego przedstawiającego procentowy udział odpowiedzi udzielonych przez studentów,
- 3) Wykresu słupkowego przedstawiającego średni nakład pracy własnej studentów:
  - a. w przypadku wyników globalnych dla danego wydziału/ kierunku studiów,
  - b. w przypadku wyników wydziałowych dla poszczególnych przedmiotów.
- 4) W przypadku wyników globalnych zaprezentowano również rozkład ocen uzyskanych przez respondentów na tle rozkładu ocen wszystkich studentów.

W uzasadnionych przypadkach dokonano również porównania wyników w zestawieniu rok do roku.

Na potrzeby niniejszego opracowania zastosowano niżej przedstawiony sposób tworzenia skrótów charakteryzujących grupę respondentów:

- w przypadku studiów I stopnia: **kierunek\_miasto\_semestr\_(ew. studia stacjonarne)**
- w przypadku studiów II stopnia: **kierunek\_stopień studiów\_semestr.**

## 4.1 Wyniki ogólnouczelniane

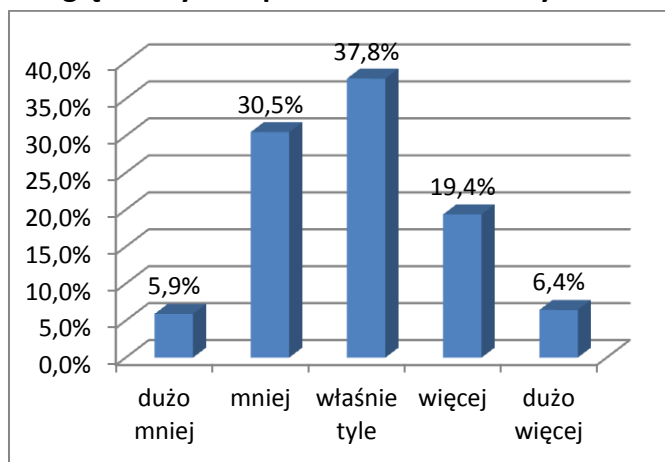
Tabela 1.

Zestawienie odpowiedzi studentów w zakresie nakładu pracy własnej poniesionej na realizację przedmiotów uwzględnionych w planie studiów na poszczególnych kierunkach i semestrach studiów.

Wydział	Liczba odpowiedzi					Liczba respondentów
	dużo mniej	mniej	właśnie tyle	więcej	dużo więcej	
Adm_P_1	1	27	60	41	31	16
Adm_P_3S	2	9	21	25	6	7
Adm_I_1	1	42	50	30	12	15
Adm_I_3	0	11	17	14	14	7
Adm_W_1	8	31	46	28	5	9
BN_P_1	54	258	344	152	19	82
BN_P_3	0	13	12	10	7	5
Inf_P_1	10	15	16	15	7	7
Inf_P_3	16	44	34	14	4	14
Ped_P_1	13	58	61	28	5	15
Ped_I_1	3	50	88	28	7	16
Ped_I_3	0	15	51	19	1	8
Ped_W_1	0	11	27	17	11	6
Ped_W_3	2	12	27	13	0	6
PS_P_3	12	28	28	20	8	8
WF_P_1	34	126	130	71	15	28
Zarz_P_1	18	86	62	34	6	26
Zarz_P_3	2	29	29	17	3	10
Adm_II_1	7	43	61	34	16	23
Adm_II_3	0	13	29	13	15	10
Ped_II_1	27	165	109	74	24	16
Ped_II_3	0	18	38	12	8	9
Zarz_II_1	7	24	56	11	10	10
Zarz_II_3	1	10	13	7	5	6
	<b>218</b>	<b>1138</b>	<b>1409</b>	<b>727</b>	<b>239</b>	<b>353</b>

### Wykres 1.

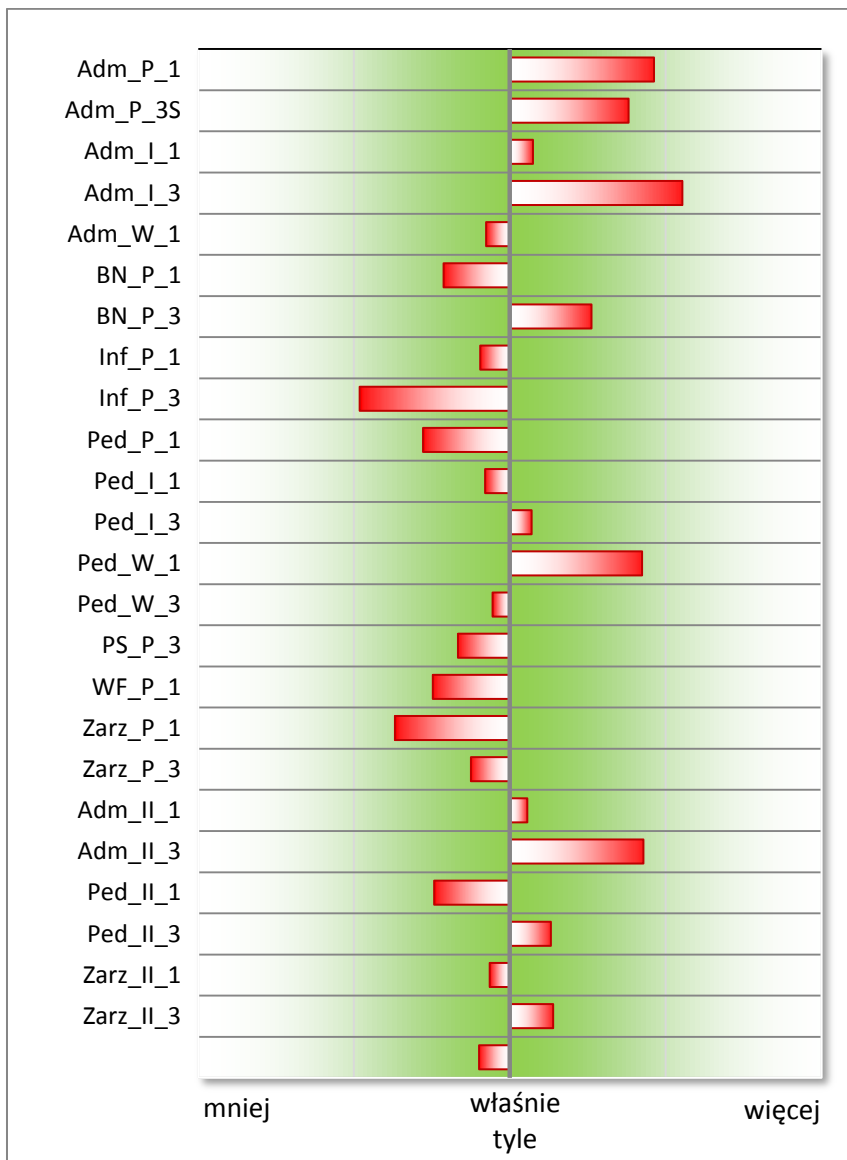
**Opinie studentów dotyczące nakładu pracy własnej poniesionej na realizację przedmiotów uwzględnionych w planach studiów wszystkich kierunków studiów.**



Zgromadzone dane wskazują, iż ok. 38% studentów zadeklarowało, że na realizację przedmiotów wynikających z planu studiów przeznaczyło dokładnie taką liczbę godzin, która wynika z iloczynu przypisanych do przedmiotu ECTS a założoną liczbą godzin (25-30). Ok. 30% wskazało jednocześnie, iż na studiowanie przeznaczyła mniej czasu, a kolejne 19% zadeklarowało poświęcanie większej liczby godzin. Wskaźniki zachowują podobny rozkład, jak w semestrze zimowym poprzedniego roku akademickiego.

## Wykres 2.

### Nakład pracy własnej studentów na poszczególnych kierunkach i semestrach studiów SWPW.



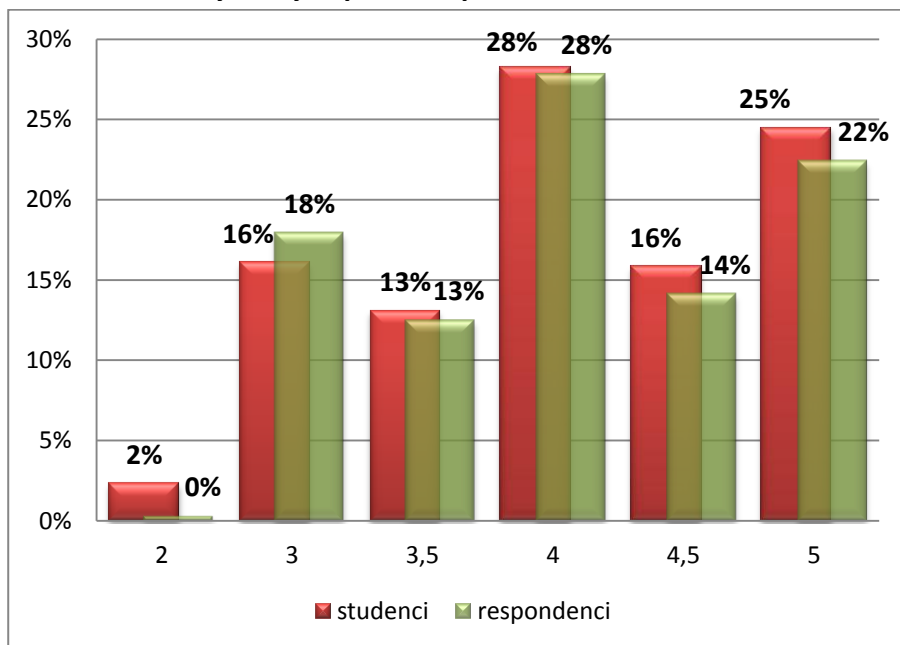
Analiza danych wskazuje, iż występuje niewielkie zróżnicowanie w czasie poświęconym przez badanych studentów na studiowanie poszczególnych kierunków studiów w SWPW. Niepokojącą tendencją obserwuje się na semestrze 3 kierunek informatyka, gdzie studenci zadeklarowali poświęcanie zdecydowanie mniejszej ilości czasu na naukę, niż wynika to z programu studiów. Mniej czasu poświęcanego na studiowanie, niż wynika to z założeń deklarują również studenci kierunku zarządzanie w Płocku studiów I stopnia (semestr I). Pozostałe wyniki można uznać za mieszczące się w granicach normy. Więcej poświęcanego czasu na naukę deklarują studenci kierunków administracji w Płocku (I i II stopnia) i ławie oraz pedagogiki w Wyszkanie.

W ujęciu globalnym uznać można, że wykładowcy w sposób dość dokładny potrafią dobrać treści, metody i formy prowadzenia zajęć (opisane w kartach przedmiotów) do specyfiki prowadzonego przedmiotu. Skutkiem prawidłowych działań wykładowców jest poświęcanie

przez studentów na samodzielne studiowanie przedmiotu zaplanowanej w kartach przedmiotu liczby godzin.

### Wykres 3.

Rozkład ocen uzyskanych przez respondentów na tle rozkładu ocen wszystkich studentów.



W celu potwierdzenia reprezentatywności grupy docelowej badania analizie poddane zostały rozkłady ocen studentów biorących udział w badaniu oraz rozkłady ocen wszystkich studentów SWPW, którzy zostali zarejestrowani na semestr drugi i czwarty (populacja generalna). Na tej podstawie (co obrazuje powyższy wykres) stwierdzono, iż grupa badawcza posiada cechy wspólne z populacją generalną, a to świadczy o reprezentatywności wyników badania.



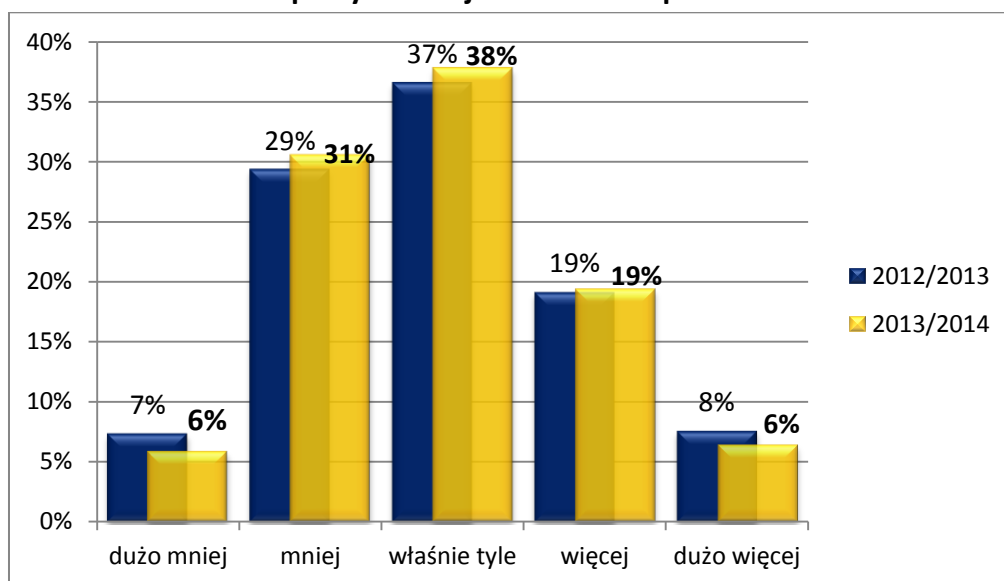
**Tabela 2.**

**Odsetek studentów deklarujących określoną ilość czasu poświęconego na studiowanie w zestawieniu rok do roku.**

	dużo mniej	mniej	właśnie tyle	więcej	dużo więcej
<b>2013/2014</b>	6%	31%	38%	19%	6%
<b>2012/2013</b>	7%	29%	37%	19%	8%

**Wykres 4.**

**Porównanie nakładu pracy własnej studentów w porównaniu rok do roku.**



Porównanie danych w zestawieniu rok do roku wskazuje na bardzo silną zbieżność uzyskanych danych (wahania sięgają jedynie ok. 1 p.p.) Świadczyć to może o wysokiej wiarygodności informacji zwrotnej uzyskiwanej od studentów. Natomiast potwierdzenia tego wniosku należy dokonać w kolejnym semestrze i roku podczas walidacji nakładu pracy własnej studentów.

## 4.2 Wyniki dotyczące przedmiotów ogólnych

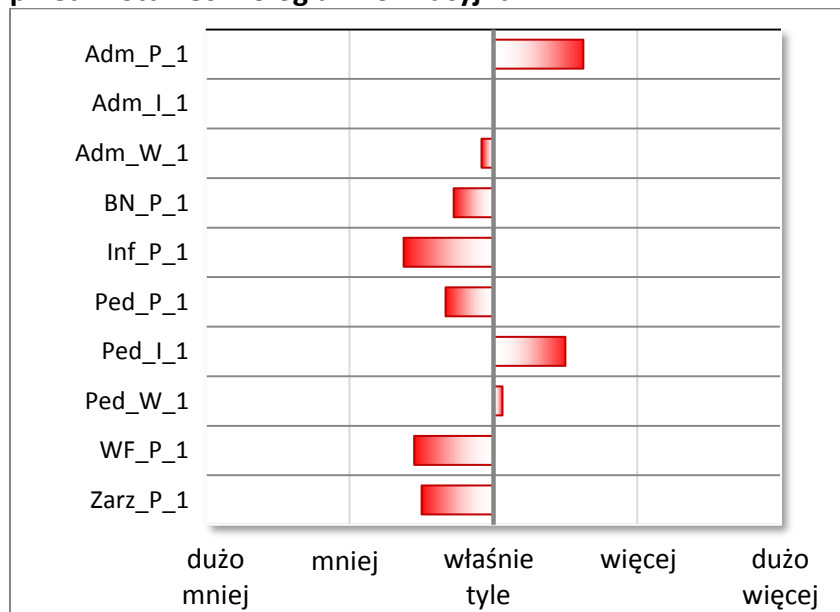
**Tabela 3.**

Zestawienie odpowiedzi studentów w zakresie nakładu pracy własnej poniesionej na realizację przedmiotu Technologia informacyjna uwzględnionego w planie studiów poszczególnych kierunków.

Wydział	Odpowiedzi					Liczba odpowiedzi
	dużo mniej	mniej	właśnie tyle	więcej	dużo więcej	
ADM_P_1	0	2	5	6	3	16
ADM_I_1	0	5	6	3	1	15
ADM_W_1	0	5	4	2	1	12
BN_P_1	3	33	31	16	0	83
INF_P_1	2	3	1	2	0	8
PED_P_1	1	7	4	2	1	15
PED_I_1	0	4	9	1	2	16
PED_W_1	0	1	2	2	12	6
WF_P_1	1	17	9	1	1	29
ZARZ_P_1	1	15	6	4	0	26
	<b>8</b>	<b>92</b>	<b>77</b>	<b>39</b>	<b>21</b>	<b>226</b>

**Wykres 5.**

Nakład pracy własnej studentów poszczególnych kierunków studiów na realizację przedmiotu Technologia informacyjna.



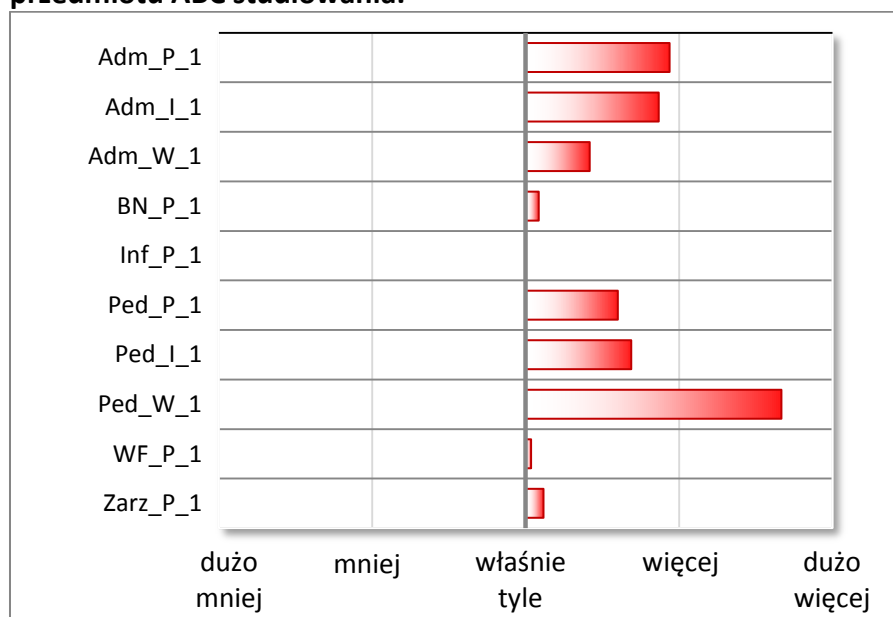
**Tabela 4.**

**Zestawienie odpowiedzi studentów w zakresie nakładu pracy własnej poniesionej na realizację przedmiotu ABC studiowania uwzględnionego w planie studiów poszczególnych kierunków.**

Wydział	Odpowiedzi					Liczba odpowiedzi
	dużo mniej	mniej	właśnie tyle	więcej	dużo więcej	
ADM_P_1	0	1	6	2	7	16
ADM_I_1	1	1	2	6	5	15
ADM_W_1	0	2	3	7	0	12
BN_P_1	0	22	37	19	5	83
INF_P_1	1	1	4	1	1	8
PED_P_1	0	4	2	5	4	15
PED_I_1	0	1	6	6	3	16
PED_W_1	0	0	1	0	5	6
WF_P_1	1	7	13	6	2	29
ZARZ_P_1	1	6	10	7	2	26
	<b>4</b>	<b>45</b>	<b>84</b>	<b>59</b>	<b>34</b>	<b>226</b>

**Wykres 6.**

**Nakład pracy własnej studentów poszczególnych kierunków studiów na realizację przedmiotu ABC studiowania.**



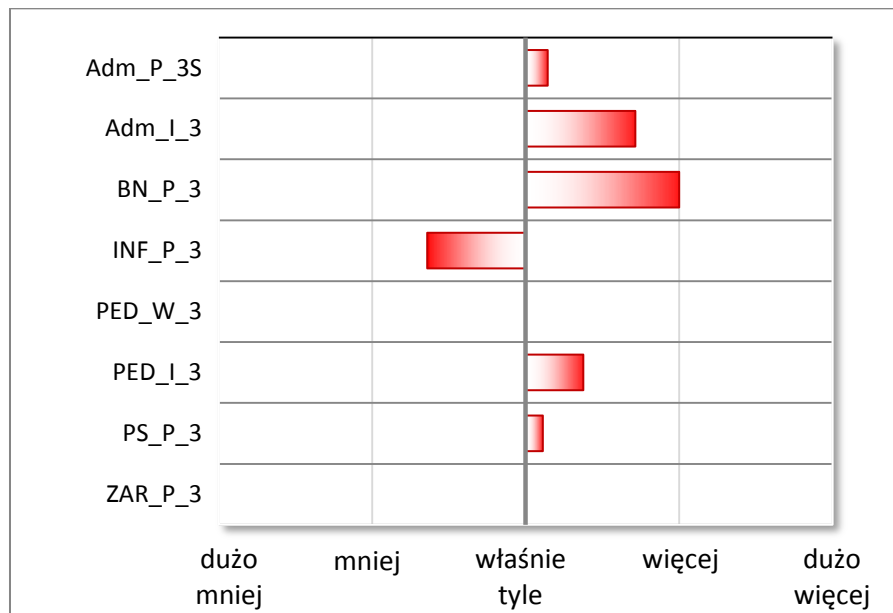
**Tabela 5.**

Zestawienie odpowiedzi studentów w zakresie nakładu pracy własnej poniesionej na realizację przedmiotu Język obcy uwzględnionego w planie studiów I stopnia poszczególnych kierunków.

Wydział	Odpowiedzi					Liczba odpowiedzi
	dużo mniej	mniej	właśnie tyle	więcej	dużo więcej	
Adm_P_3S	1	1	2	2	1	7
Adm_I_3	0	1	1	4	1	7
BN_P_3	0	1	0	3	2	6
INF_P_3	2	7	4	0	1	14
PED_W_3	0	2	2	2	0	6
PED_I_3	0	0	5	3	0	8
PS_P_3	1	3	1	2	2	9
ZAR_P_3	0	4	2	4	0	10
	4	19	17	20	7	67

**Wykres 7.**

Nakład pracy własnej studentów poszczególnych kierunków studiów na realizację przedmiotu Język obcy (studia I stopnia).



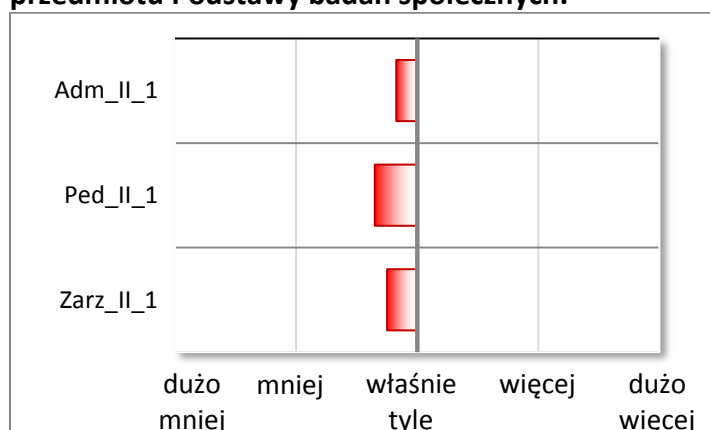
**Tabela 6.**

Zestawienie odpowiedzi studentów w zakresie nakładu pracy własnej poniesionej na realizację przedmiotu Podstawy badań społecznych uwzględnionego w planie studiów poszczególnych kierunków.

Wydział	Odpowiedzi					Liczba odpowiedzi
	dużo mniej	mniej	właśnie tyle	więcej	dużo więcej	
ADM_II_1	0	8	13	0	2	23
PED_II_1	2	16	13	5	1	37
ZARZ_II_1	1	4	5	1	1	12
	<b>3</b>	<b>28</b>	<b>31</b>	<b>6</b>	<b>4</b>	<b>72</b>

**Wykres 8.**

Nakład pracy własnej studentów poszczególnych kierunków studiów na realizację przedmiotu Podstawy badań społecznych.



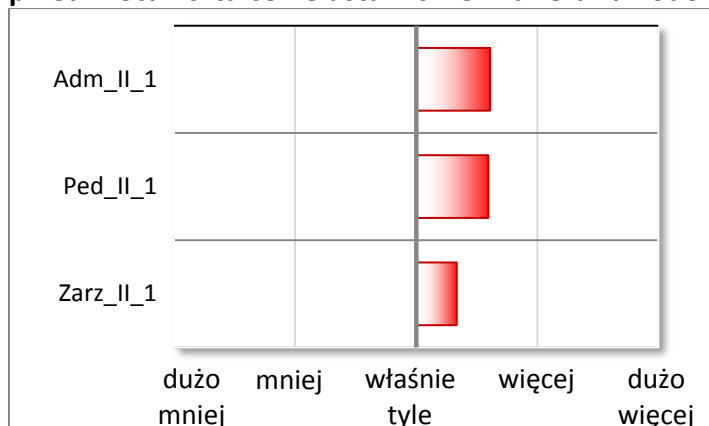
**Tabela 7.**

Zestawienie odpowiedzi studentów w zakresie nakładu pracy własnej poniesionej na realizację przedmiotu Kształcenie ustawiczne i kariera zawodowa uwzględnionego w planie studiów poszczególnych kierunków.

Wydział	Odpowiedzi					Liczba odpowiedzi
	dużo mniej	mniej	właśnie tyle	więcej	dużo więcej	
ADM_II_1	0	1	11	7	4	23
PED_II_1	0	4	13	14	6	37
ZARZ_II_1	0	0	9	2	1	12
	<b>0</b>	<b>5</b>	<b>33</b>	<b>23</b>	<b>11</b>	<b>72</b>

**Wykres 9.**

**Nakład pracy własnej studentów poszczególnych kierunków studiów na realizację przedmiotu Kształcenie ustawiczne i kariera zawodowa.**



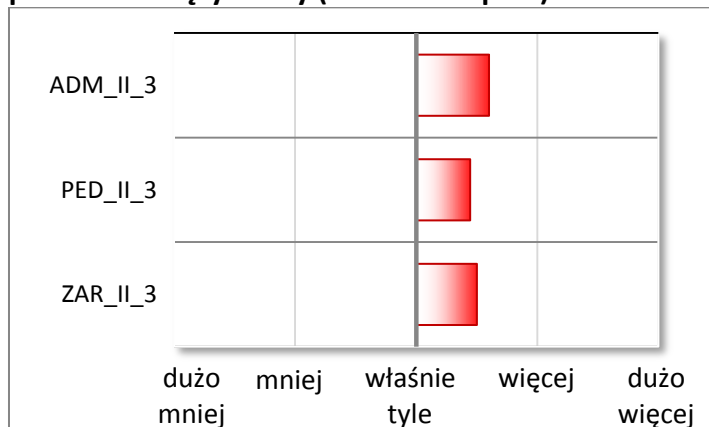
**Tabela 8.**

**Zestawienie odpowiedzi studentów w zakresie nakładu pracy własnej poniesionej na realizację przedmiotu Język obcy uwzględnionego w planach studiów II stopnia poszczególnych kierunków.**

Wydział	Odpowiedzi					Liczba odpowiedzi
	dużo mniej	mniej	właśnie tyle	więcej	dużo więcej	
ADM_II_3	0	1	3	5	1	10
PED_II_3	0	1	4	3	1	9
ZAR_II_3	0	0	4	1	1	6
	<b>0</b>	<b>2</b>	<b>11</b>	<b>9</b>	<b>3</b>	<b>25</b>

**Wykres 10.**

**Nakład pracy własnej studentów poszczególnych kierunków studiów na realizację przedmiotu Język obcy (studia II stopnia).**



### 4.3 Wyniki dotyczące przedmiotów do wyboru

Tabela 9.

Zestawienie odpowiedzi studentów w zakresie nakładu pracy własnej poniesionej na realizację przedmiotów do wyboru uwzględnionych w planie studiów poszczególnych kierunków.

Przedmiot		Odpowiedzi					Liczba odpowiedzi
		dużo mniej	mniej	właśnie tyle	więcej	dużo więcej	
INF_P_3	Taniec	6	5	2	1	0	14
PS_P_3	Taniec	2	4	3	0	0	9
PS_P_3	Kreatywne rozwiązywanie problemów	1	3	3	1	1	9
ADM_II_3	Kreatywne rozwiązywanie problemów	0	2	7	1	0	10
PED_II_3	Cyfrowa obróbka fotografii	0	0	2	1	3	6
		<b>10</b>	<b>16</b>	<b>19</b>	<b>5</b>	<b>6</b>	<b>56</b>

Wykres 11.

Nakład pracy własnej studentów poszczególnych kierunków studiów na realizację przedmiotów realizowanych na innym kierunku studiów.

