



Szkoła Wyższa im. Pawła Włodkowica w Płocku

09-402 Płock, Al. Kilińskiego 12
tel. (0 24) 366 42 30, fax (0 24) 366 41 89
www.wlodkowic.pl; bjk@wlodkowic.pl

Biuro Jakości Kształcenia

Sprawozdanie z oceny realizacji zajęć dydaktycznych dokonanej przez studentów w semestrze zimowym 2021/2022

Płock, marzec 2022 r.

Spis treści

Podstawa prawna prowadzenia oceny	3
Metodologia prowadzenia oceny.....	3
Podmiot i przedmiot badania	3
Organizacja procesu oceniania.....	5
Wyniki badań.....	6
I. Ocena globalna.....	6
II. Ocena regionalna	7
III. Oceny kierunkowe.....	9
IV. Ocena wg kryterium stopnia studiów	19

Podstawa prawna prowadzenia oceny

Ocena realizacji zajęć dydaktycznych dokonywana przez studentów w semestrze zimowym roku akademickiego 2021/2022 prowadzona była w oparciu o Zarządzenie nr 37/2016 Rektora Szkoły Wyższej im. Pawła Włodkowica w Płocku z dnia 28 grudnia 2016 roku w sprawie wprowadzenia „Zasad stosowania w Szkole Wyższej im. Pawła Włodkowica w Płocku oceny realizacji zajęć dydaktycznych dokonywanej przez studentów”.

Metodologia prowadzenia oceny

Celem prowadzonej oceny było monitorowanie jakości realizowanych na Uczelni zajęć dydaktycznych ukierunkowane na doskonalenie jakości kształcenia, w tym na identyfikowanie mocnych i słabych stron procesu kształcenia oraz na prowadzenie polityki kadrowej.

Ocena realizacji zajęć dydaktycznych prowadzonych w sposób tradycyjny przeprowadzona została przy użyciu kwestionariusza ankiety, której wzór stanowi załącznik nr 1 do ww. Zarządzenia Rektora SWPW. Natomiast ocena realizacji zajęć dydaktycznych prowadzonych z wykorzystaniem metod i technik kształcenia na odległość przeprowadzona została przy użyciu kwestionariusza ankiety, której wzór stanowi załącznik nr 3 do ww. Zarządzenia Rektora SWPW.

W związku z panującą epidemią wirusa SARS Cov-2 zajęcia w Szkole Wyższej im. Pawła Włodkowica odbywały się w formie hybrydowej (wykłady prowadzone były on-line, a ćwiczenia na Uczelni). Ocena realizacji zajęć odbyła podczas webinarium wytypowanych do oceny.

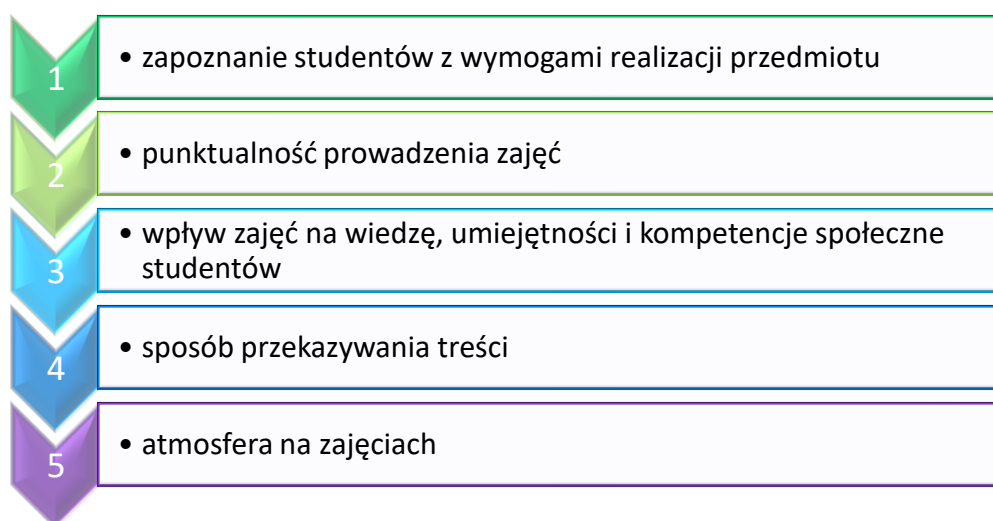
Kwestionariusze ankiet zostały opracowane w formularzach Google, a link do ankiety studenci otrzymali w trakcie zajęć on-line.

Wyniki zostały opracowane przez Biuro Jakości Kształcenia. Do udzielonych odpowiedzi przypisano wartości punktowe w przedziale od 5 (pierwsza odpowiedź) do 1 (ostatnia odpowiedź). Zatem przedział liczbowy opisujący poszczególne obszary badawcze to <1, 5>. Jako podstawowy wskaźnik prezentujący wyniki badań zastosowano **średnią arytmetyczną**.

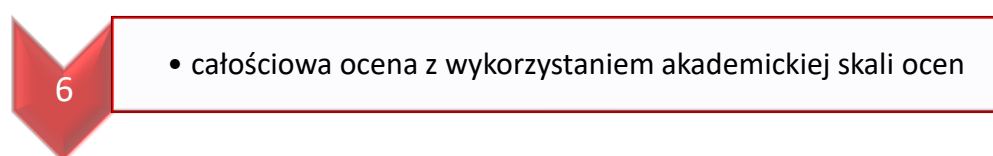
Podmiot i przedmiot badania

Ocena realizacji zajęć dydaktycznych objęła pięć obszarów w stosunku do każdego nauczyciela akademickiego prowadzącego wybrany przedmiot.

Ocenie podlegały następujące **obszary**:



Ponadto, studenci otrzymali możliwość ocenienia realizacji zajęć przez wykładowcę za pomocą akademickiej skali ocen.



Badaniem objęci byli wszyscy studenci studiów niestacjonarnych I i II stopnia oraz studiów jednolitych magisterskich wymienionych kierunków studiów:

PŁOCK	ŁAWA	WYSZKÓW
<i>Administracja</i>	<i>Administracja</i>	<i>Administracja</i>
<i>Bezpieczeństwo Narodowe</i>	<i>Pedagogika</i>	<i>Pedagogika</i>
<i>Informatyka</i>	<i>Zarządzanie</i>	
<i>Pedagogika</i>		
<i>Pedagogika Przedszkolna i Wczesnoszkolna</i>		
<i>Wychowanie Fizyczne</i>		
<i>Zarządzanie</i>		

Badaniem objęte zostały przedmioty wskazane w wykazach dostarczonych przez Dziekanów Kolegiów Studiów do Biura Jakości Kształcenia.

Dla potrzeb prezentacji wyników badania przyjęto następujące skróty:

- ADM_IŁ – kierunek Administracja Filia SWPW w Iławie
- ADM_PŁ – kierunek Administracja SWPW w Płocku
- ADM_W – kierunek Administracja Filia SWPW w Wyszowie
- BN – kierunek Bezpieczeństwo Narodowe SWPW w Płocku
- INF – kierunek Informatyka SWPW w Płocku
- PED_IŁ – kierunek Pedagogika Filia SWPW w Iławie
- PED_PŁ – kierunek Pedagogika SWPW w Płocku
- PIPW_PŁ – kierunek Pedagogika Przedszkolna i Wczesnoszkolna SWPW w Płocku
- PED_W – kierunek Pedagogika Filia SWPW w Wyszowie
- WF – kierunek Wychowanie Fizyczne SWPW w Płocku
- ZARZ_IŁ – kierunek Zarządzanie Filia SWPW w Iławie
- ZARZ_PŁ – kierunek Zarządzanie SWPW w Płocku

Łącznie w badaniu udział wzięło 1028 respondentów (liczba studentów powtarzających się). Przeprowadzono 43 oceny 29 nauczycieli akademickich prowadzących 29 różnych przedmiotów. Szczegółowe informacje zawiera **Załącznik do niniejszego sprawozdania**.

Organizacja procesu oceniania

Badanie prowadzone było pomiędzy 05 grudnia 2021 r. a 23 stycznia 2021 r. przez Biuro Jakości Kształcenia.

Biuro Jakości Kształcenia w porozumieniu z Dziekanami Kolegiów Studiów i w oparciu o sugestie Parlamentu Studentów przygotowało plany oceny, a terminy poszczególnych badań ustalone zostały przez Sekretariaty Kolegiów Studiów SWPW. Modyfikacja następowała w wyniku zdarzeń losowych lub organizacyjnych. Należy podkreślić, iż wprowadzone zmiany nie miały negatywnego wpływu na jakość procesu badania.

Opracowania wyników ankiet dokonało Biuro Jakości Kształcenia, wykonując przepisy §11 i §12 właściwego Zarządzenia Rektora SWPW. Biuro sporządziło raporty z przeprowadzonych badań, które zostaną przekazane Dziekanom Kolegiów Studiów w marcu 2022 r.

Wyniki badań

Prezentacji wyników badania w niniejszym Raporcie dokonano z uwzględnieniem kilku kryteriów.

1. Ocena globalna – zgromadzone na podstawie odpowiedzi studentów wyniki uśredniono na poziomie całej Uczelni prezentując wskaźniki ogólnouczelniane.
2. Ocena regionalna – zgromadzone na podstawie odpowiedzi studentów wyniki z podziałem na miejsce realizacji zajęć dydaktycznych (Płock, Ława, Wyszków).
3. Ocena wydziałowa – zgromadzone na podstawie odpowiedzi studentów wyniki w rozbiciu na wszystkie wydziały SWPW.
4. Ocena wg kryterium stopnia studiów.

I. Ocena globalna

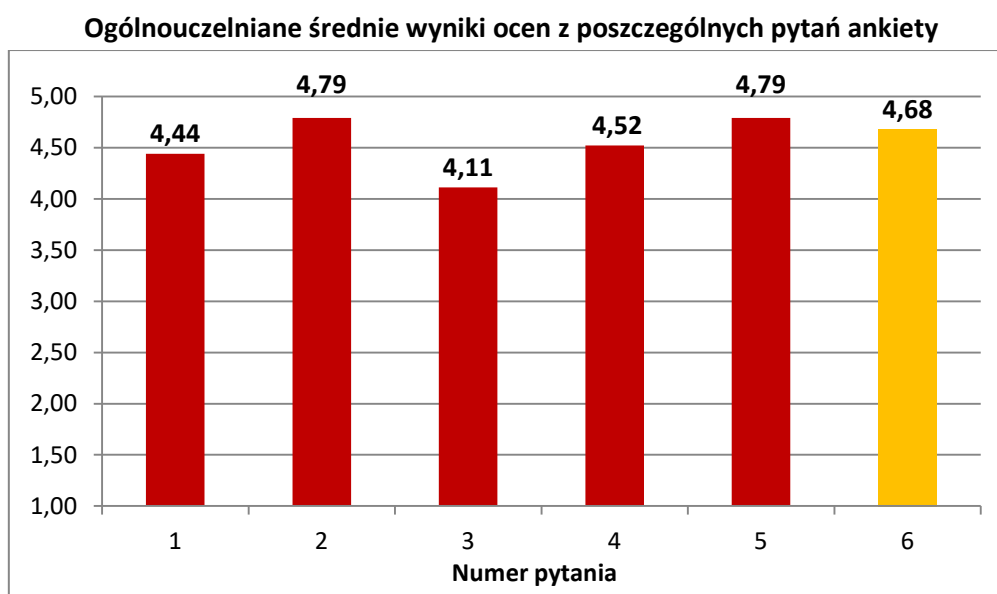
Badanie na reprezentatywnej grupie 1028 respondentów wskazało, iż realizacja zajęć dydaktycznych w Uczelni utrzymuje się na wysokim poziomie. Na podstawie analizy wyników odpowiedzi na **pytania od 1 do 5** ankiety uzyskano **wynik 4,53** w pięciostopniowej skali ocen. Natomiast z analizy wyników odpowiedzi na **pytanie 6**, które dotyczy całościowej oceny realizacji zajęć przez wykładowcę, otrzymano **wynik 4,68** tj. 4+ w zastosowanej akademickiej skali ocen.

Tabela 1

Zestawienie wyników ankiet oceniających realizację zajęć dydaktycznych w SWPW

Liczebność próby	Pytanie					
	1	2	3	4	5	6
1028	4,44	4,79	4,11	4,52	4,79	4,68

Wykres 1



Analiza porównawcza wyników otrzymanych na podstawie odpowiedzi respondentów na poszczególne pytania wskazuje, iż tak jak w poprzednich badaniach, słabiej wypadającym elementem procesu dydaktycznego Uczelni jest *zwiększenie wiedzy, umiejętności i kompetencji społecznych z danej tematyki* (pyt. 3) – 4,11 ocena globalna dla Uczelni. Jest to tendencja ogólnouczelniana, obserwowana na poziomie całej Uczelni. Pozostałe obszary ocenione są lepiej i otrzymały wyniki od 4,44 do 4,79. Najlepiej oceniono pyt. 2 i 5: *Zajęcia rozpoczynają się i kończą w zaplanowanym czasie; Odpowiadała mi atmosfera na zajęciach, nauczyciel akademicki był życzliwy, odnosił się do studentów z szacunkiem* – wynik 4,79 w pięciostopniowej skali.

II. Ocena regionalna

Biorąc pod uwagę strukturę organizacyjną Uczelni w kontekście realizacji zajęć dydaktycznych – w Płocku oraz w Filiiach w Łławie i Wyszkuwie dokonano analizy wyników ocen z uwzględnieniem kryterium miejsca realizacji zajęć. Należy zauważyć, iż istnieje niewielkie regionalne zróżnicowanie ocen, ale najlepsze wyniki uzyskała realizacja zajęć dydaktycznych w Filii w Wyszkuwie, następnie w SWPW w Płocku, a najniższy wynik otrzymano w Filii w Łławie.

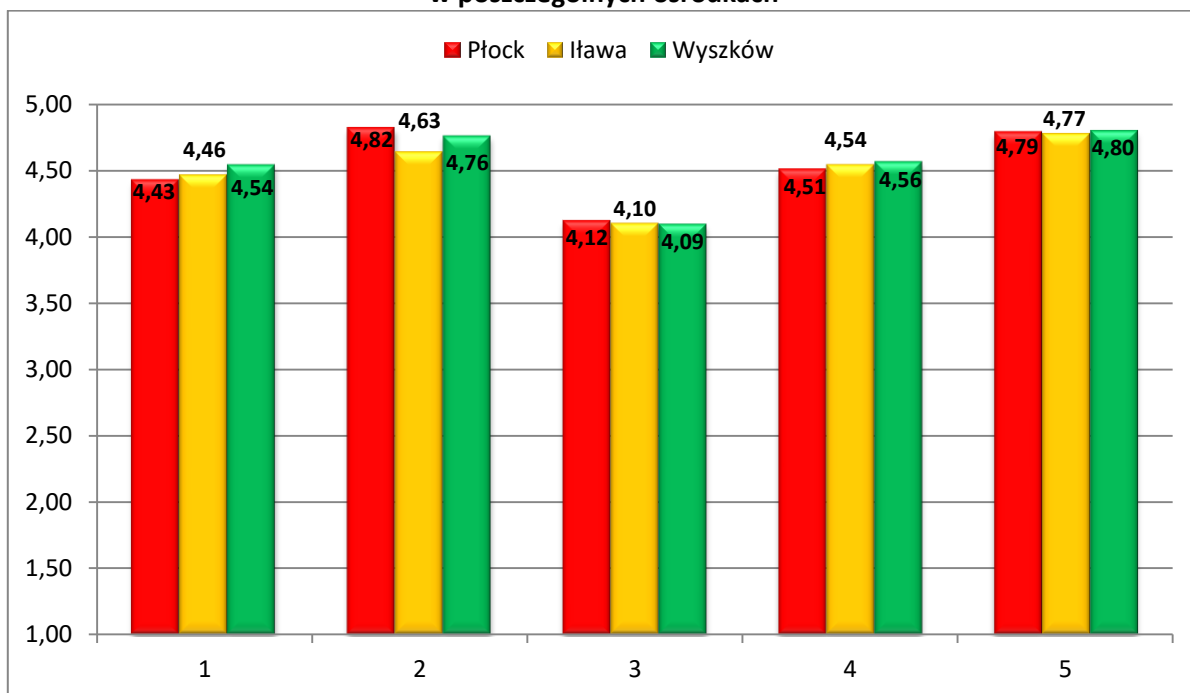
Tabela 2

Zestawienie wyników ankiet oceniających realizację zajęć dydaktycznych w SWPW

Miasto	Liczebność (osoby)	Pytanie						
		1	2	3	4	5	Średnia 1-5	6
Płock	794	4,43	4,82	4,12	4,51	4,79	4,53	4,68
Łława	115	4,46	4,63	4,10	4,54	4,77	4,50	4,69
Wyszkuw	119	4,54	4,76	4,09	4,56	4,80	4,55	4,71
max-min		0,11	0,19	0,03	0,05	0,02	0,05	0,03

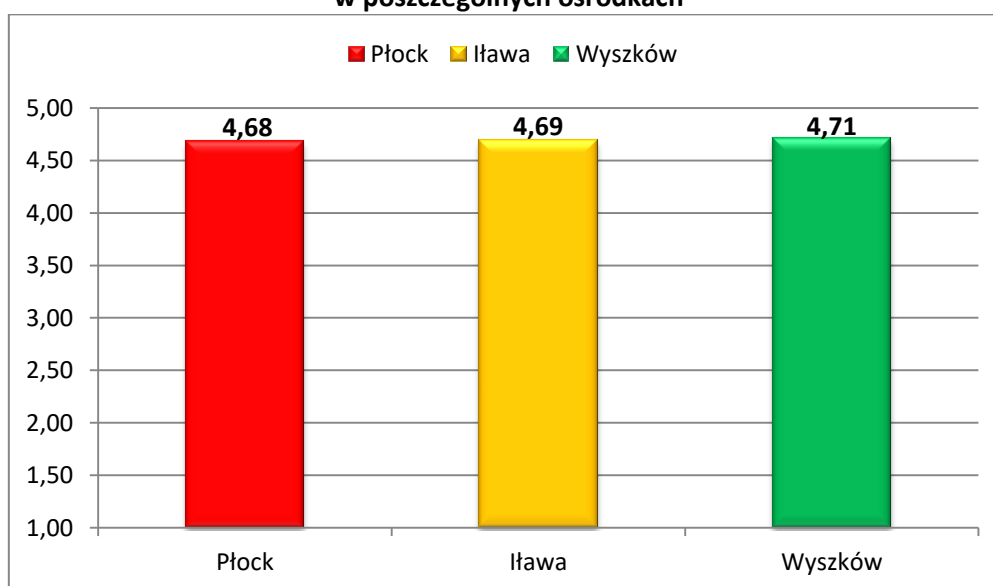
Badając rozproszenie wyników badania w ujęciu regionalnym, należy uznać, iż największe zróżnicowanie (0,19) odnotowano w odniesieniu do pytania 2, które dotyczyło rozpoczynania i kończenia zajęć w zaplanowanym czasie. Zróżnicowanie na poziomie 0,05 odnotowano w przypadku całościowej oceny realizacji zajęć, najlepszy wynik otrzymano w Filii w Wyszkuwie, a najniższy w Łławie. Najniższe rozproszenie – 0,02 odnotowano w przypadku obszaru 5.

Średnie wyniki ocen z pytań 1-5 dla zajęć dydaktycznych realizowanych w poszczególnych ośrodkach



Analiza odpowiedzi na pytanie 6 dotyczące całościowej oceny wykładowców w akademickiej skali ocen potwierdza wniosek o regionalnym zróżnicowaniu ocen. Najwyższy wynik uzyskano w Filii SWPW w Wyszakowie, a najniższy w SWPW w Płocku. Rozrzut wyników średnich wynosi 0,03.

Średnie wyniki ocen z pytania 6 dla zajęć dydaktycznych realizowanych w poszczególnych ośrodkach



Odnotowane nieznaczne różnice, wskazują na dość jednorodną całościową ocenę jakości realizacji zajęć dydaktycznych w SWPW.

III. Oceny kierunkowe

W badaniach brali udział studenci 12 kierunków. Wyniki uzyskane na poszczególnych kierunkach zebrano w tabeli 3. Otrzymane wyniki są bardzo zbliżone do siebie i przekraczają wartość dobrą.

Tabela 3

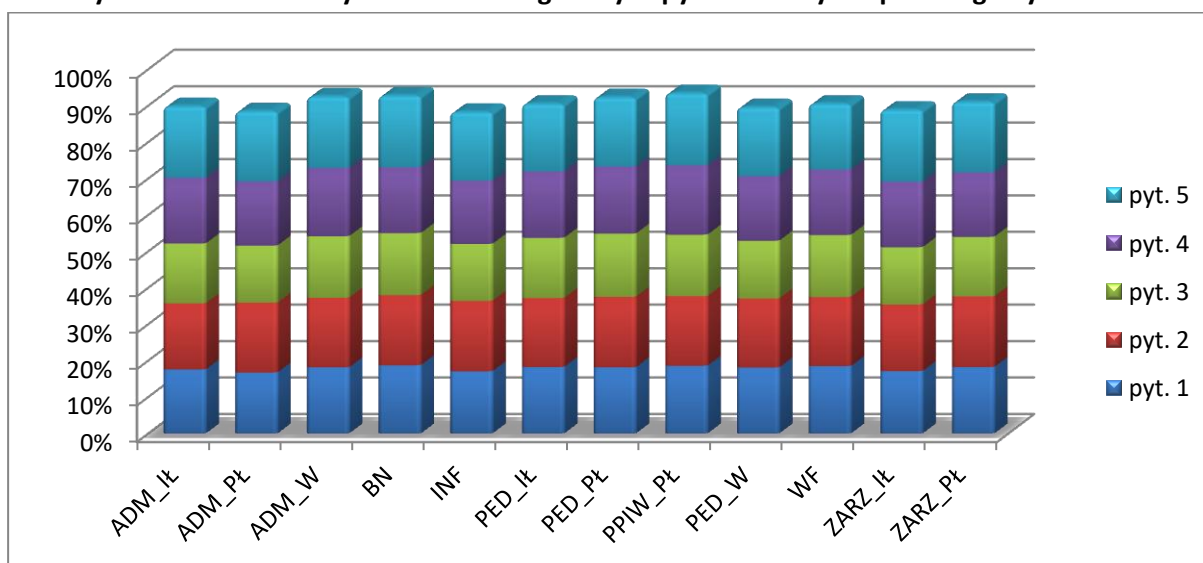
Zestawienie wyników ankiet oceniających realizację zajęć dydaktycznych w SWPW

Kierunek	Liczebność próby	Pytanie						
		1	2	3	4	5	Średnia 1-5	6
ADM_IŁ	48	4,40	4,54	4,10	4,52	4,90	4,49	4,71
ADM_PŁ	256	4,19	4,79	3,92	4,41	4,80	4,42	4,59
ADM_W	59	4,54	4,78	4,22	4,69	4,88	4,62	4,84
BN	38	4,68	4,82	4,26	4,53	4,89	4,64	4,83
INF	55	4,27	4,84	3,91	4,35	4,69	4,41	4,50
PED_IŁ	53	4,57	4,74	4,13	4,57	4,62	4,52	4,69
PED_PŁ	252	4,54	4,85	4,33	4,61	4,74	4,61	4,75
PPIW_PŁ	63	4,65	4,78	4,22	4,76	4,94	4,67	4,88
PED_W	60	4,53	4,73	3,97	4,43	4,72	4,48	4,58
WF	8	4,63	4,75	4,25	4,50	4,50	4,53	4,56
ZARZ_IŁ	14	4,29	4,57	3,93	4,50	4,93	4,44	4,61
ZARZ_PŁ	122	4,56	4,85	4,09	4,44	4,81	4,55	4,65
		4,44	4,79	4,11	4,52	4,79	4,53	4,68

Najwyższe wyniki odnotowano na kierunkach: Pedagogika Przedszkolna i Wczesnoszkolna, Bezpieczeństwo Narodowe, Administracja w Wyszku i Pedagogika w Płocku. Najniższe wyniki uzyskano na kierunkach Administracja w Płocku i Informatyka. Należy zaznaczyć, że na kierunkach Wychowanie Fizyczne i Zarządzanie w Iławie oceniany był tylko jeden nauczyciel akademicki.

Wykres 4

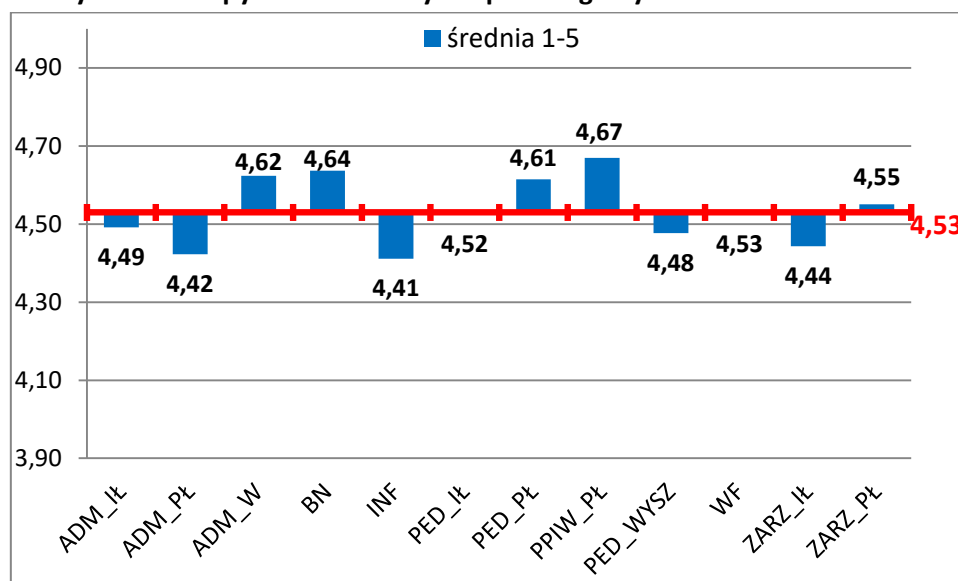
Sumaryczne zestawienie wyników z 5 szczegółowych pytań ankiety dla poszczególnych kierunków



Uzależniając otrzymane wyniki od ogólnounuczelnianej średniej arytmetycznej można wskazać te kierunki, których ogólny poziom realizacji procesu dydaktycznego wymaga nieznacznego usprawnienia oraz te, na których poziom jest zadowalający. Wniosek taki wysunięto przy założeniu, że oczekiwanym poziomem jakości realizacji zajęć dydaktycznych jest poziom średniej – 4,53; a nie poziom maksimum 5,0. W porównaniu do poprzedniego badania średnia ogólnounuczelniana zwiększyła się (o 0,01). Z danych przedstawionych na poniższym wykresie wynika, iż kierunki: Administracja w Wyszkowie, Bezpieczeństwo Narodowe, Pedagogika w Płocku, Pedagogika Przedszkolna i Wczesnoszkolna (najwyższy wynik) oraz Zarządzanie w Płocku osiągnęły wyniki wyższe w porównaniu do średniej ogólnounuczelnianej. Pozostałe kierunki otrzymały wynik równy lub poniżej wartości 4,53.

Wykres 5

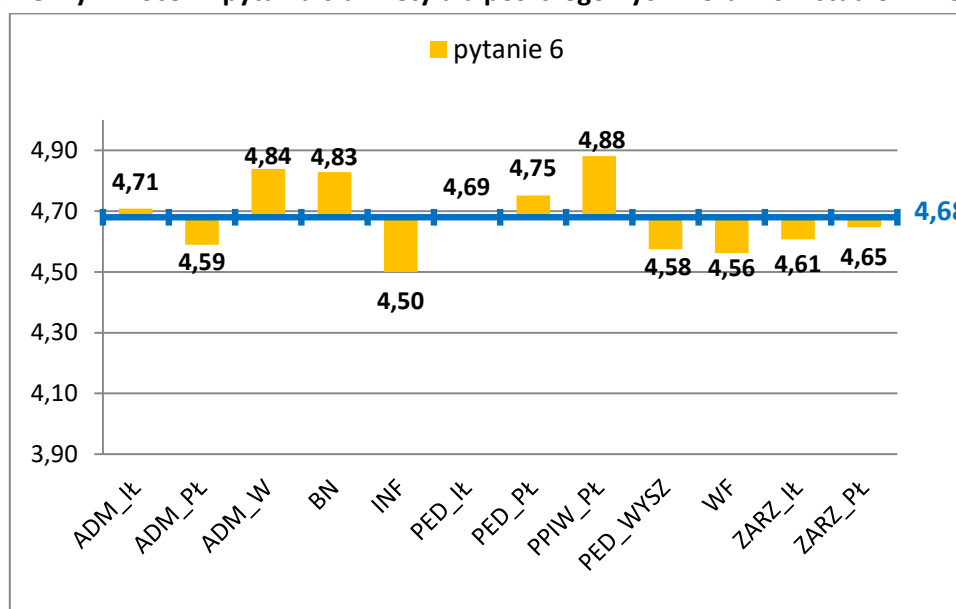
Średnie wyniki ocen z pytań 1-5 ankiety dla poszczególnych kierunków studiów w SWPW



Podobny wniosek można wysnuć na podstawie analizy wyników odpowiedzi na pytanie 6 ankiety. Przyjmując, iż wartością oczekiwaną jest średnia arytmetyczna (4,68 – wynik niższy o 0,02 w porównaniu z poprzednim badaniem), z uzyskanych na zadane pytanie odpowiedzi wynika, iż wyniki kierunków: Administracja w Wyszkanie, Bezpieczeństwo Narodowe oraz Pedagogika Przedszkolna i Wczesnoszkolna znajdują się znacznie powyżej wartości oczekiwanej. Poniżej średniej ogólnouczelnianej uplasowało się 6 kierunków: Administracja w Płocku, Informatyka, Pedagogika w Wyszkanie, Wychowanie Fizyczne (oceniany był tylko jeden nauczyciel akademicki), Zarządzanie w Ławie (oceniany był tylko jeden nauczyciel akademicki) i Zarządzanie w Płocku. Pozostałe kierunki uzyskały wyniki wyższe od przyjętej średniej.

Wykres 6

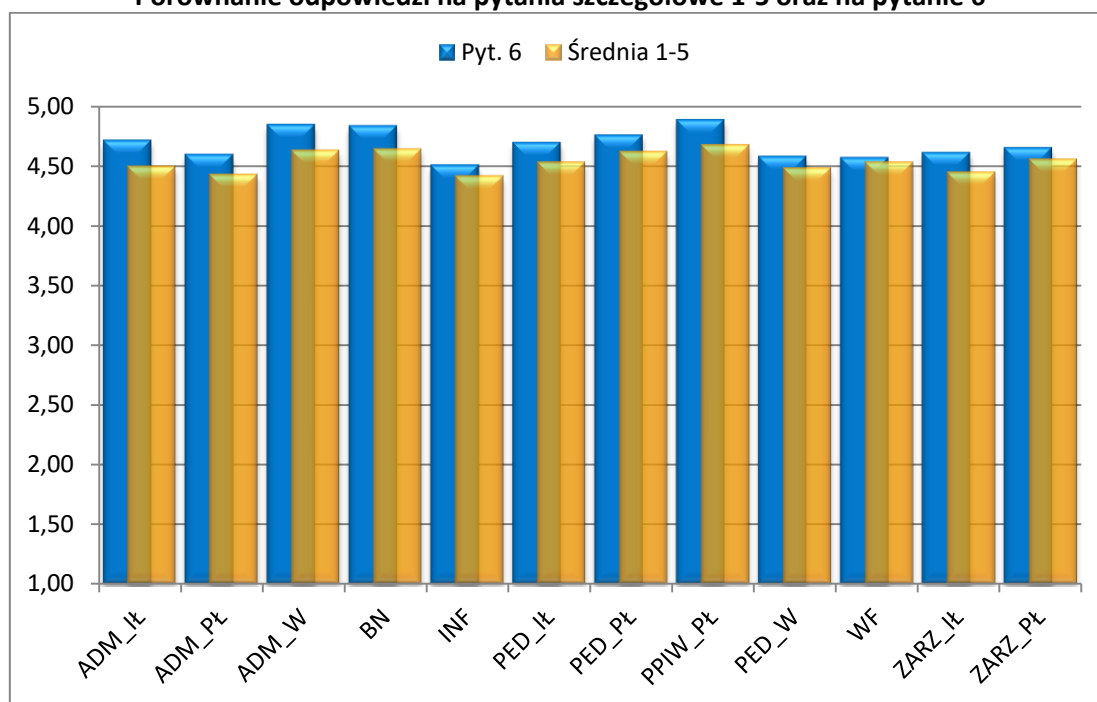
Średnie wyniki ocen z pytania 6 ankiety dla poszczególnych kierunków studiów w SWPW



Analizowane średnie wyniki z pytań 1-5 i pytania 6 wskazują na istniejącą zależność, a właściwie tożsamość. Zjawisko to obserwowane jest na przestrzeni wszystkich dotychczas prowadzonych badań.

Wykres 7

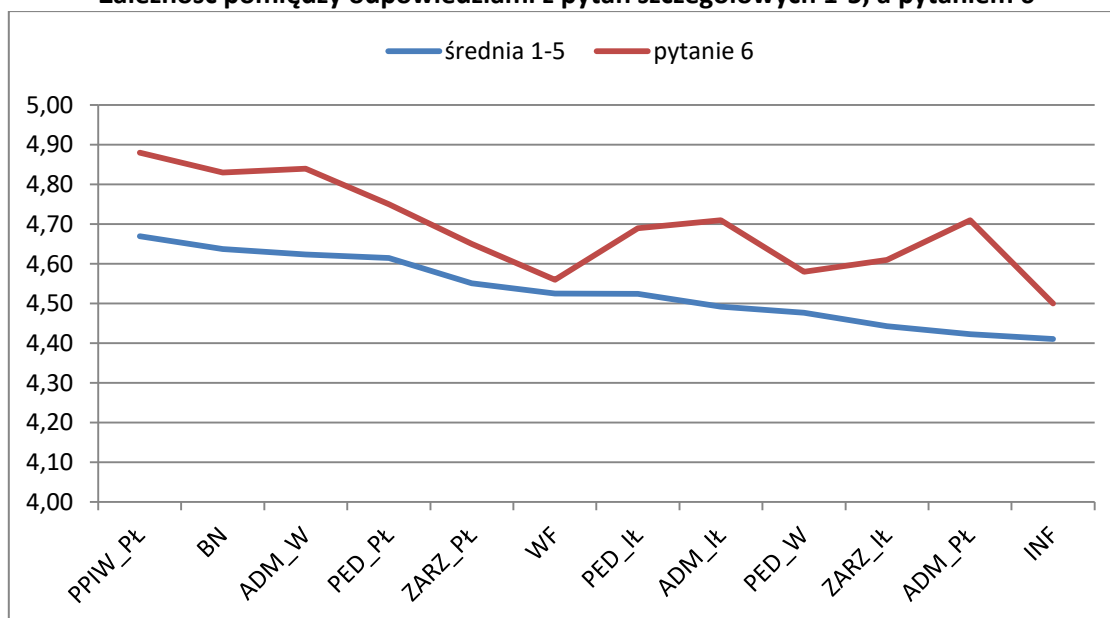
Porównanie odpowiedzi na pytania szczegółowe 1-5 oraz na pytanie 6



Aby ukazać różnice pomiędzy poszczególnymi kierunkami, zawężono przedział wartości na osi wyników do zakresu 4 ÷ 5 oraz posortowano dane.

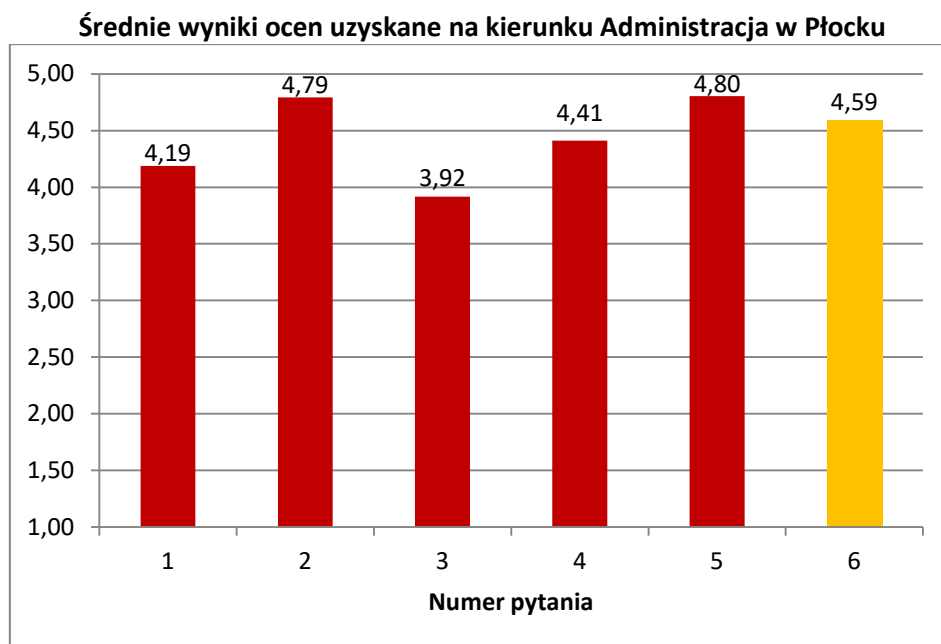
Wykres 8

Zależność pomiędzy odpowiedziami z pytań szczegółowych 1-5, a pytaniem 6



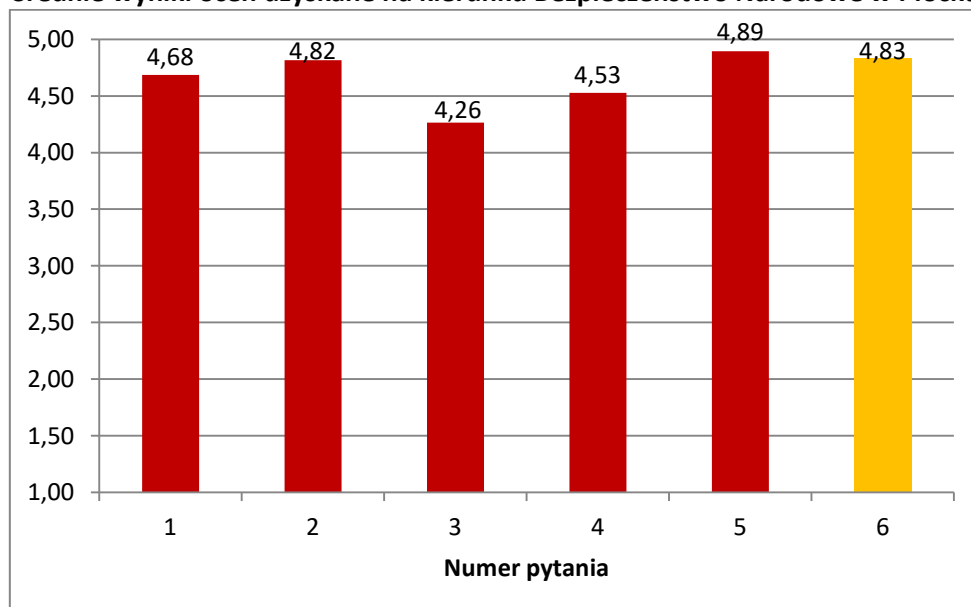
Na poniższych wykresach przedstawiono wyniki oceny realizacji zajęć dydaktycznych dokonanej przez studentów poszczególnych kierunków studiów.

Wykres 9

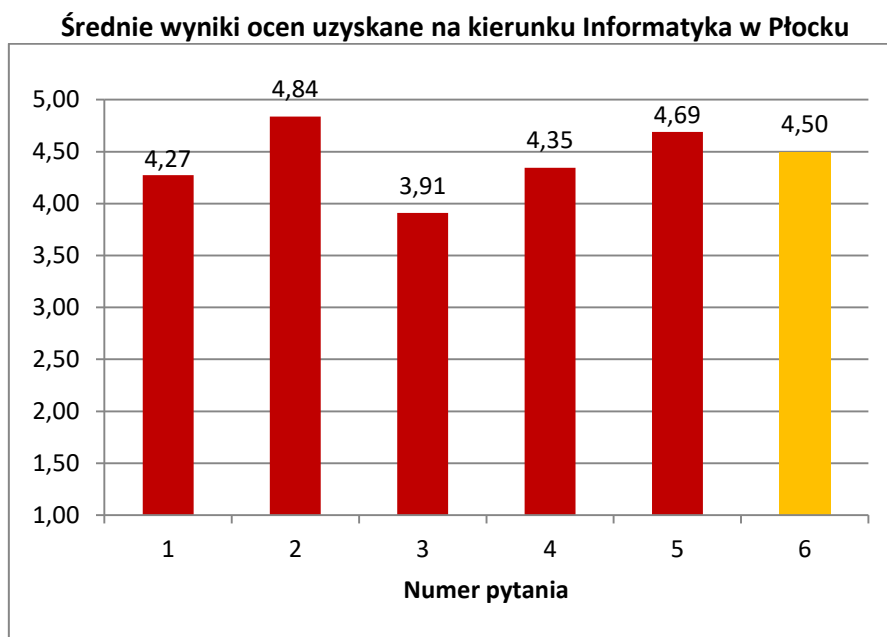


Wykres 10

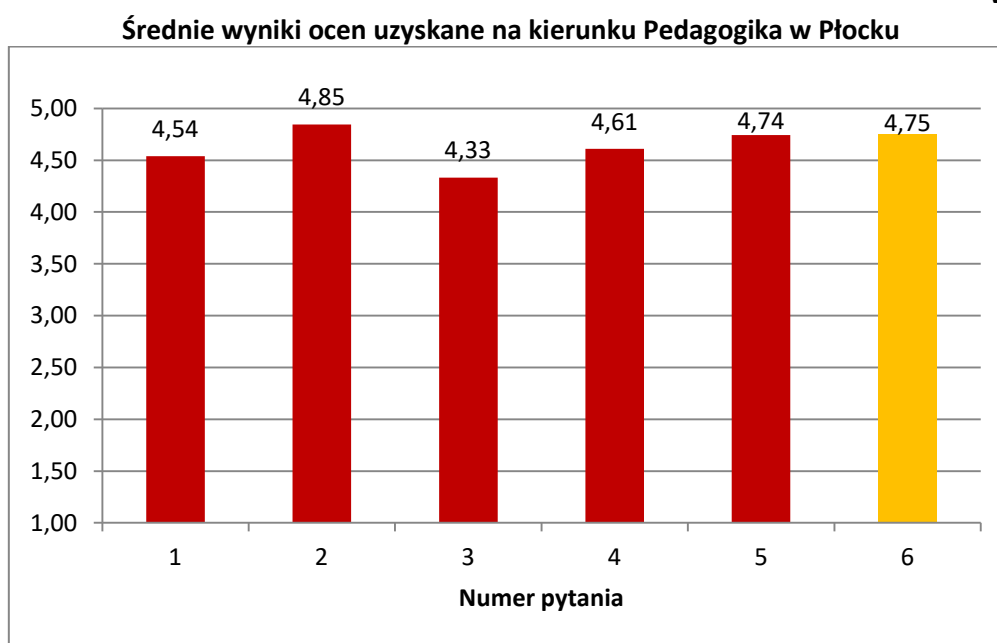
Średnie wyniki ocen uzyskane na kierunku Bezpieczeństwo Narodowe w Płocku



Wykres 11

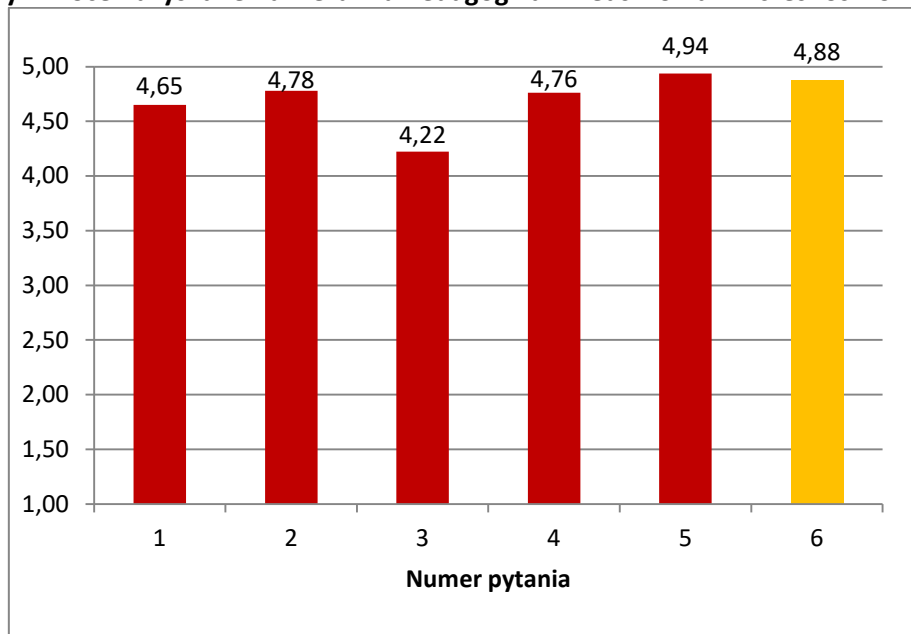


Wykres 12



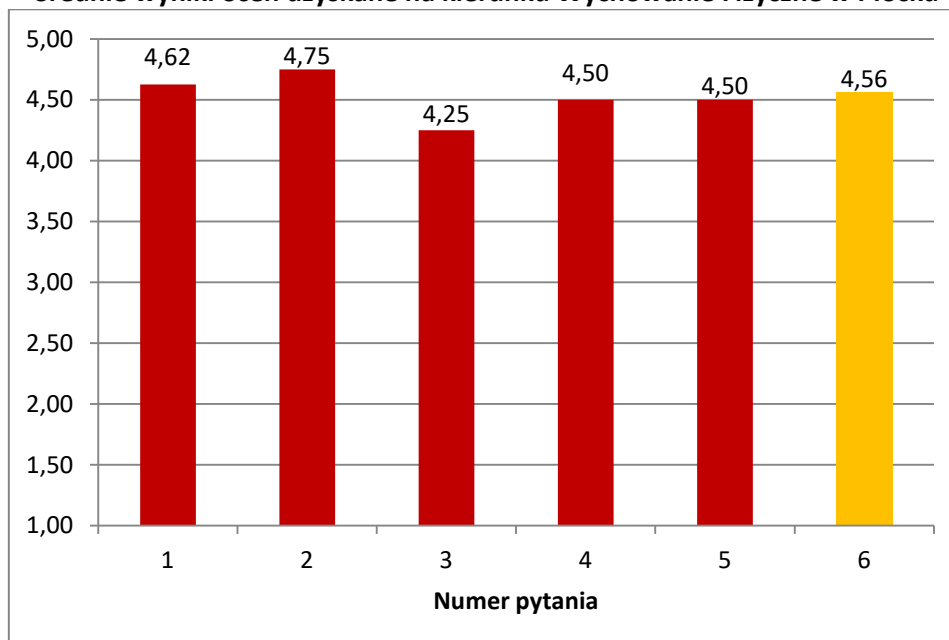
Wykres 13

Średnie wyniki ocen uzyskane na kierunku Pedagogika Przedszkolna i Wczesnoszkolna w Płocku



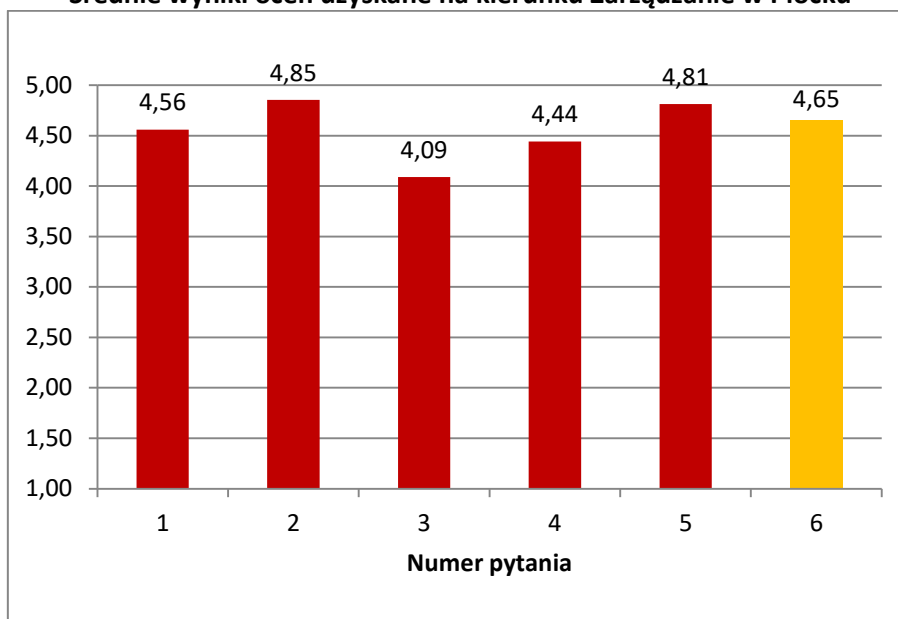
Wykres 14

Średnie wyniki ocen uzyskane na kierunku Wychowanie Fizyczne w Płocku



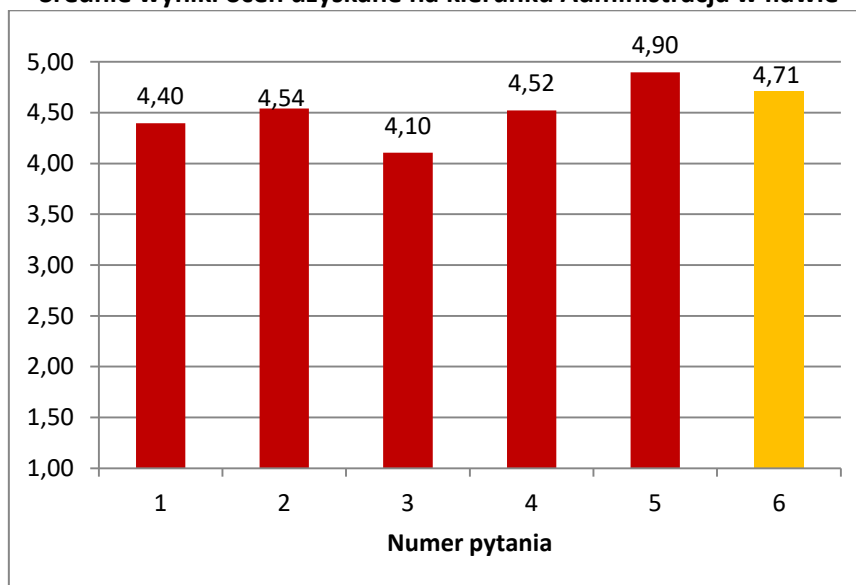
Wykres 15

Średnie wyniki ocen uzyskane na kierunku Zarządzanie w Płocku



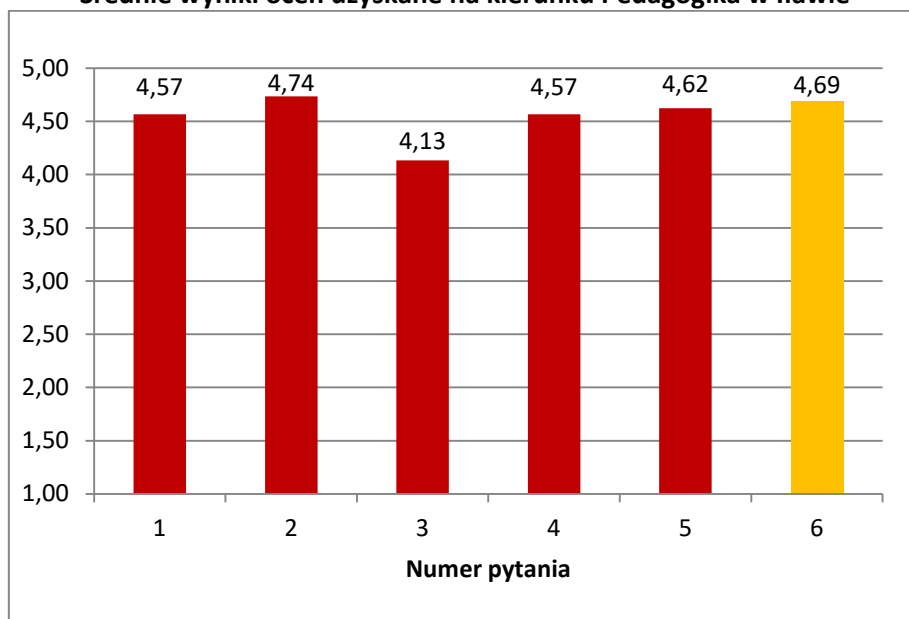
Wykres 16

Średnie wyniki ocen uzyskane na kierunku Administracja w Iławie



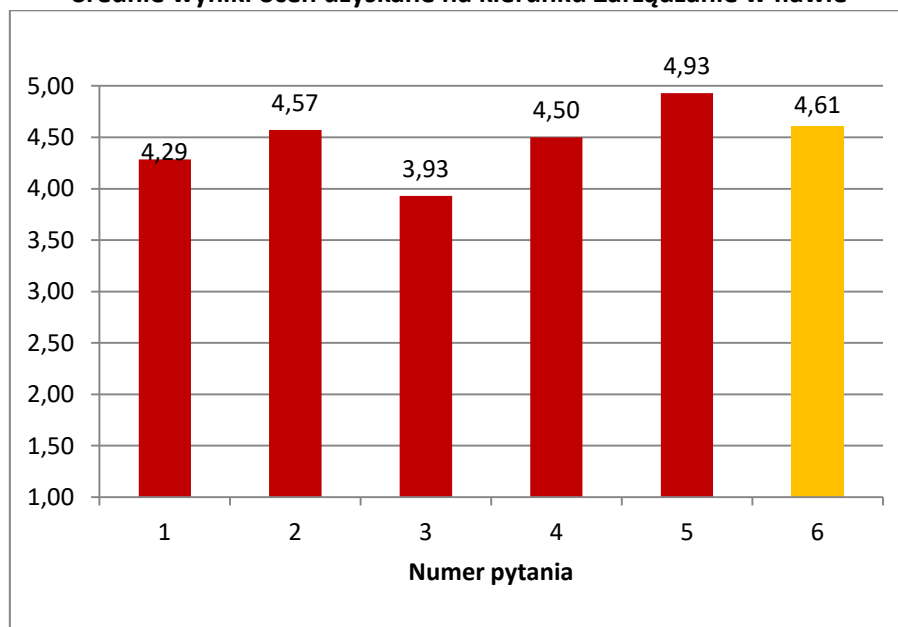
Wykres 17

Średnie wyniki ocen uzyskane na kierunku Pedagogika w Iławie



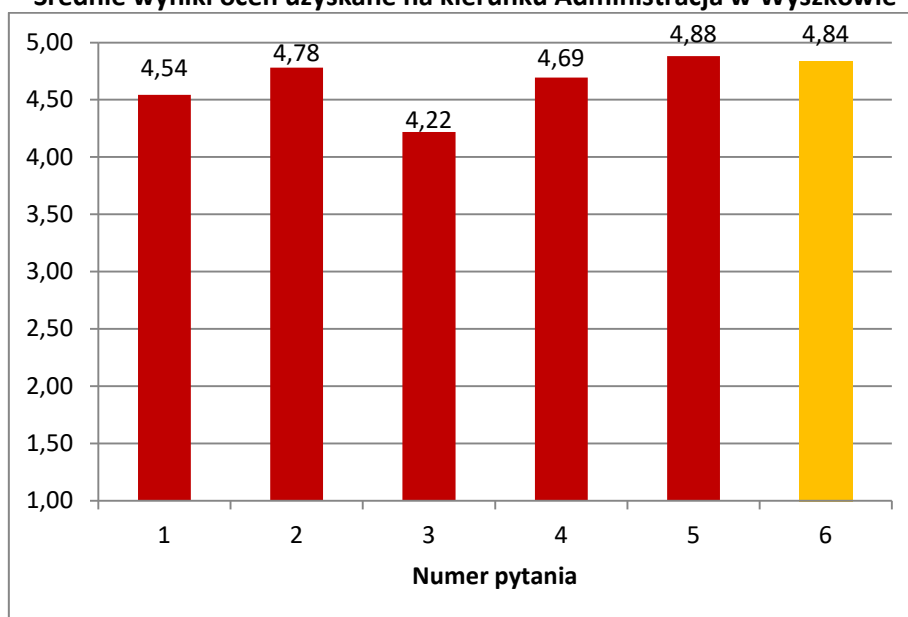
Wykres 18

Średnie wyniki ocen uzyskane na kierunku Zarządzanie w Iławie



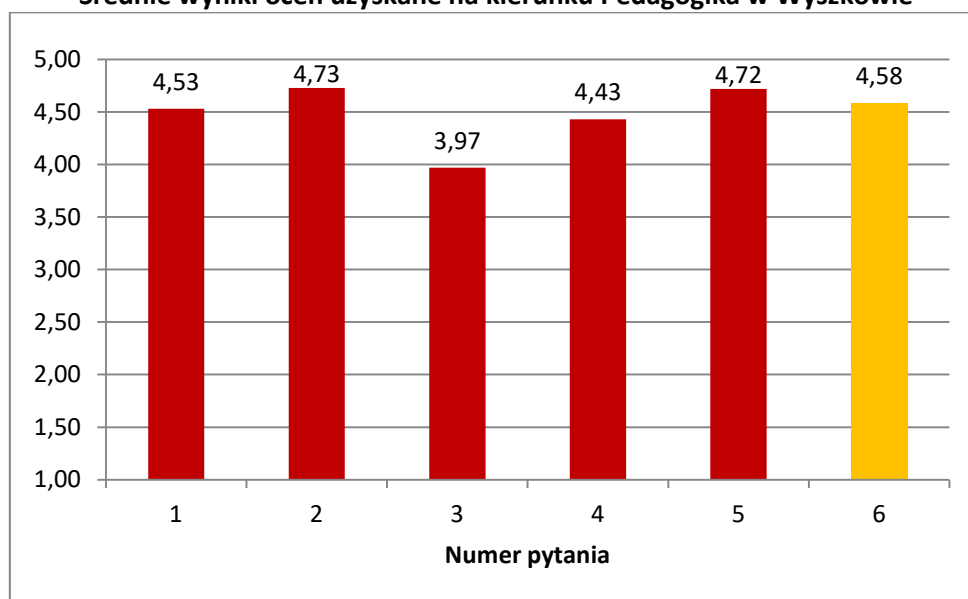
Wykres 19

Średnie wyniki ocen uzyskane na kierunku Administracja w Wyszkanie



Wykres 20

Średnie wyniki ocen uzyskane na kierunku Pedagogika w Wyszkanie



IV. Ocena wg kryterium stopnia studiów

Zebrany materiał badawczy umożliwia również przeprowadzenie innych analiz porównawczych, kluczowych z punktu widzenia doskonalenia jakości kształcenia w SWPW. Między innymi przeprowadzono analizę wyników ze względu na stopień studiów.

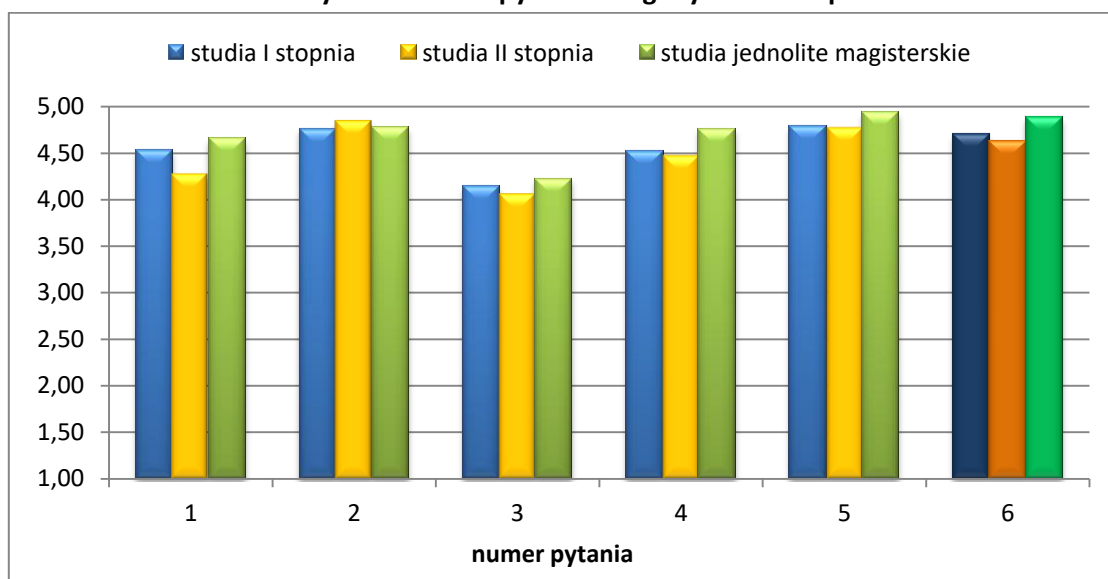
Tabela 4

Zestawienie wyników ankiet oceniających zajęcia dydaktyczne realizowane na studiach I i II stopnia

Poziom studiów	Liczebność próby	Pytanie					
		1	2	3	4	5	6
Studia I stopnia	592	4,53	4,76	4,14	4,53	4,79	4,70
Studia II stopnia	373	4,27	4,84	4,06	4,47	4,77	4,62
Studia jednolite magisterskie	63	4,65	4,78	4,22	4,76	4,94	4,88

Wykres 21

Porównanie wyników ocen z pytań 1-6 wg kryterium stopnia studiów



W trakcie prowadzonego badania oceniono 18 przedmiotów na studiach I stopnia, 8 przedmiotów na studiach II stopnia i 3 przedmioty na studiach jednolitych magisterskich. W badaniach udział wzięło 592 respondentów studiów I stopnia, 373 – II stopnia i 63 – jednolitych studiów magisterskich. Wyniki zawarte w powyższej tabeli pozwalają stwierdzić, iż zajęcia dydaktyczne realizowane na studiach jednolitych magisterskich zostały ocenione najlepiej, najniższą ocenę uzyskała realizacja zajęć dydaktycznych na studiach II stopnia.