



**Szkoła Wyższa im. Pawła Włodkowica w Płocku**

09-402 Płock, Al. Kilińskiego 12  
tel. (0 24) 366 42 30, fax (0 24) 366 41 89  
[www.wlodkowic.pl](http://www.wlodkowic.pl); [bjk@wlodkowic.pl](mailto:bjk@wlodkowic.pl)

---

Biuro ds. Jakości Kształcenia

**Wyniki badań udziału studentów w procesie  
doskonalenia programów kształcenia  
w Szkole Wyższej im. Pawła Włodkowica  
w Płocku**

---

**Walidacja nakładu pracy własnej studentów  
przedmiotów realizowanych w semestrze  
letnim 2014/2015**

**Płock, listopad 2015 r.**

## Spis treści

I.	Cel badania .....	3
II.	Podstawa prawna prowadzenia badania .....	3
III.	Metodologia prowadzenia walidacji .....	3
3.1	Podmiot i przedmiot badania .....	3
3.2	Techniki i narzędzia badawcze .....	5
IV.	Wyniki badań.....	6
4.1	Wyniki ogólnouczelniane .....	7

## I. Cel badania

Celem udziału interesariuszy wewnętrznych w ocenie programów kształcenia jest doskonalenie procesu kształcenia w Uczelni, w szczególności zapewnienie wysokiej jakości kształcenia oraz identyfikowanie mocnych i słabych stron realizowanych programów studiów.

Zebrane opinie i wyniki badań służą wdrażaniu rozwiązań mających na celu poprawę jakości kształcenia. Prowadzone badanie miało na celu dokonanie walidacji nakładu pracy własnej wśród studentów, którzy uczestniczyli w zajęciach dydaktycznych z danego przedmiotu.

## II. Podstawa prawna prowadzenia badania

Ocena programów kształcenia w Szkole Wyższej im. Pawła Włodkowica w Płocku dokonywana przez interesariuszy prowadzona była w oparciu o Zarządzenie nr 52/2012 Rektora Szkoły Wyższej im. Pawła Włodkowica w Płocku z dnia 27 grudnia 2012 roku w sprawie wprowadzenia „Zasad udziału interesariuszy wewnętrznych w procesie doskonalenia programów kształcenia w Szkole Wyższej im. Pawła Włodkowica w Płocku”.

Udział interesariuszy wewnętrznych - studentów, w ocenie programów kształcenia jest uregulowany w §6 Zarządzenia nr 52/2012 Rektora SWPW w zakresie nakładu pracy własnej studenta.

## III. Metodologia prowadzenia walidacji

### 3.1 Podmiot i przedmiot badania

Zgodnie §6, ust. 1 Zarządzenia nr 52/2012 Rektora SWPW nakład pracy studenta na wykonanie poszczególnych prac zapewniających uzyskanie zakładanych efektów kształcenia określa dziekan wydziału w porozumieniu z nauczycielami akademickimi opracowującymi Kartę przedmiotu, przypisując odpowiednią liczbę punktów ECTS do danego przedmiotu. Prowadzone badanie miało na celu potwierdzenie wśród studentów, czy określony przez dziekanów czas jest właściwy, adekwatny do potrzeb i możliwości studentów oraz specyfiki przedmiotu.

Badaniu podlegały wszystkie przedmioty zrealizowane przez studentów w trakcie II i IV semestru studiów, z przypisaną do nich liczbą godzin wynikających z punktów ECTS, pomniejszonych o liczbę godzin, którą studenci zrealizowali z nauczycielem akademickim. Zgodnie z obowiązującymi założeniami, że 1 ECTS odpowiada od 25 do 30 godzin nauki, a na każdym semestrze studenci zdobywają 30 ECTS należało zbadać, czy

studenci poświęcili globalnie od 750 do 900 godzin pracy własnej (pomniejszonej o liczbę godzin zajęć realizowanych na Uczelni). Założeniem wynikającym z przepisów prawa jest również fakt, iż na każdym wydziale dobór przedmiotów i treści kształcenia powinien wymuszać identyczny nakład pracy własnej studenta, niezależnie od studiowanego kierunku. Zgodnie z przyjętą metodologią, walidacji nakładu pracy własnej studentów dokonano metodą sondażu diagnostycznego wśród studentów, którzy uczestniczyli w zajęciach dydaktycznych z danego przedmiotu.

Badanie skierowane było do wszystkich studentów, którzy zrealizowali zajęcia dydaktyczne w semestrze letnim w roku akademickim 2014/2015. Wyjątkowo, w ramach eksperymentu, badania zrealizowano w dniach od 24 czerwca do 12 września 2015 r. Przesunięcie terminu udostępnienia studentom kwestionariusza ankiety wynikało z głosów respondentów, że w listopadzie, gdy realizowane były do tej pory badania, studenci nie pamiętali już dokładnie swojego nakładu pracy oraz uzyskanych ocen. Udział w badaniu wzięło 480 osób na 2510 uprawnionych (tj. 19,1%). Natomiast z uwagi na niską reprezentatywność w badaniu studentów niektórych wydziałów, do analizy zakwalifikowano odpowiedzi 460 osób z 2141 studentów, czyli 21,5%. Dane na temat liczebności z poszczególnych kierunków i semestrów zawiera Tabela 1. Przedstawione dalej wyniki badań nie obejmują przedmiotów, na temat których wypowiedziało się mniej niż 5 osób. Dotyczy to przedmiotów specjalnościowych oraz przedmiotów do wyboru, realizowanych w mniejszych grupach. Pomimo dużego zaangażowania Biura ds. Jakości Kształcenia w zachęcanie studentów do wypełnienia ankiet, w badaniu nie wzięli udziału, bądź ich reprezentatywność była zbyt niska studenci niżej wymienionych kierunków:

- administracji w Płocku – semestr 6 (studia niestacjonarne)
- administracji w Wyszkowie – semestr 2 i 6 (studia niestacjonarne)
- informatyki w Płocku – semestr 6 (studia niestacjonarne)
- pedagogiki w Płocku – semestr 6 (studia niestacjonarne)
- pedagogiki w Wyszkowie – semestr 6 (studia niestacjonarne)
- wychowania fizycznego w Płocku – semestr 2, 4 i 6 (studia niestacjonarne i stacjonarne)

W semestrze letnim ubiegłego roku w badaniach wzięło udział tylko 10,6% wszystkich studentów, a po odliczeniu kierunków, z których odpowiedziało mniej niż 5 osób - 16,6% studentów. Wyższa frekwencja w bieżącym badaniu być może wynika ze zmiany terminu realizacji badań. Dlatego Biuro ds. Jakości Kształcenia zwróciło się do Prorektora ds. dydaktyki, który nadzoruje jakość kształcenia w SWPW, o zmianę terminów realizacji badań nakładu pracy oraz uzyskania zakładanych efektów kształcenia realizowanych po semestrze letnim w Zarządzeniu nr 52/2012 Rektora Szkoły Wyższej im. Pawła Włodkowica w Płocku z dnia 27 grudnia 2012 roku w sprawie wprowadzenia „Zasad udziału interesariuszy wewnętrznych w procesie doskonalenia programów kształcenia w Szkole Wyższej im. Pawła Włodkowica w Płocku”.

### 3.2 Techniki i narzędzia badawcze

Badania prowadzone były przy użyciu kwestionariuszy ankiet, których wzór stanowi załącznik nr 2 do Zarządzenia nr 52/2012 Rektora SWPW. Badania wykonywane były przy pomocy modułu do ankietowania studentów z systemu informatycznego Uczelnia.XP. Kwestionariusze ankiet studenci wypełniali za pomocą Internetu, poprzez system Wirtualnej Uczelni.

Kwestionariusz ankiety został skonstruowany w formie tabeli, w której w pierwszej kolumnie wymieniono wszystkie przedmioty realizowane na danym, kierunku studiów w trakcie pierwszego lub odpowiednio w trakcie trzeciego semestru studiów. W drugiej kolumnie wpisano przedziały liczbowe godzin przewidzianych i zaplanowanych przez nauczyciela akademickiego na samodzielną pracę studenta. Czas ten student powinien przeznaczyć na zapoznawanie się z literaturą przedmiotu, realizowanie zleconych przez wykładowców zadań i projektów, wykonywanie prac pisemnych i sprawozdań, przygotowywanie się do zajęć, kolokwium, zaliczeń i egzaminów oraz inne czynności niezbędne do opanowania materiału i osiągnięcie zakładanych efektów kształcenia.

W kwestionariuszu ankiety zastosowano pomiar skali zjawiska w formie opisowej, przy pomocy stwierdzeń:

- dużo mniej,
- mniej,
- właśnie tyle,
- więcej,
- dużo więcej.

Ostatnim elementem kwestionariusza ankiety było pole dotyczące otrzymanej z danego przedmiotu oceny. W załączniku nr 1 do niniejszego raportu zaprezentowano przykładową ankietę elektroniczną.

W celu zachęcenia studentów do udziału w badaniu podejmowano liczne działania:

- 1) kilkakrotne prośby i przypomnienia mailowe poprzez system Wirtualnej Uczelni,
- 2) informacja ustna podczas wybranych zajęć,
- 3) informacje nt. prowadzonego badania na stronie internetowej Uczelni oraz na profilu na Facebooku.

## IV. Wyniki badań

Ten dokument zawiera tylko pierwszą część dotyczącą oceny globalnej (ogólnouczelnianej), rozumianej jako walidacja nakładu czasu pracy własnej studentów poszczególnych wydziałów.

Wyniki badań przedstawiono w formie:

- 1) Tabeli zawierającej liczby udzielonych przez studentów odpowiedzi,
- 2) Wykresu kolumnowego przedstawiającego procentowy udział odpowiedzi udzielonych przez studentów,
- 3) Wykresu słupkowego przedstawiającego średni nakład pracy własnej studentów na poszczególnych kierunkach i semestrach,
- 4) Wykresu porównującego rozkład ocen uzyskanych przez respondentów na tle rozkładu ocen wszystkich studentów.
- 5) Wykresów porównujących wyniki uzyskane w poprzednich latach.

Na potrzeby niniejszego opracowania zastosowano niżej przedstawiony sposób tworzenia skrótów charakteryzujących grupę respondentów:

- w przypadku studiów I stopnia: **kierunek\_miasto\_semestr(ew. studia stacjonarne)**
- w przypadku studiów II stopnia: **kierunek\_stopień studiów\_semestr.**

## 4.1 Wyniki ogólnouczelniane

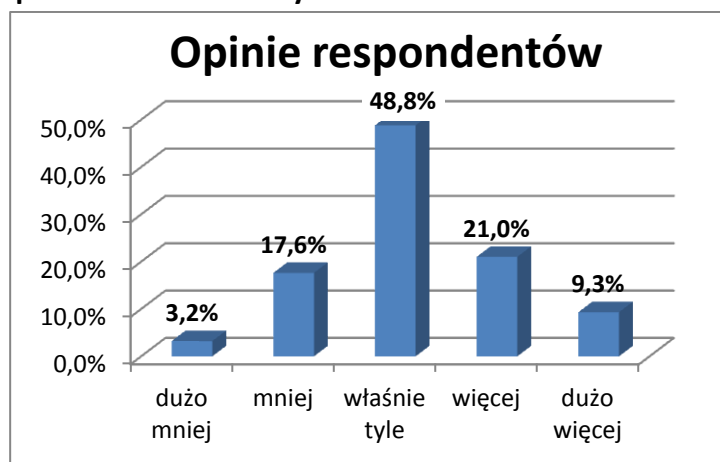
Tabela 1.

Zestawienie odpowiedzi studentów w zakresie nakładu pracy własnej poniesionej na realizację przedmiotów uwzględnionych w planie studiów na poszczególnych kierunkach i semestrach studiów

Wydział	Liczba odpowiedzi					Liczba respondentów
	dużo mniej	mniej	właśnie tyle	więcej	dużo więcej	
Adm_P_2	1	22	55	48	18	17
Adm_P_4	0	6	15	14	13	8
Adm_P_6S	3	2	23	9	5	6
Adm_I_2	7	32	69	28	8	16
Adm_I_4	3	21	29	15	2	10
Adm_I_6	0	5	14	9	7	5
Adm_W_4	7	10	25	9	8	8
BN_P_2	4	31	161	61	43	30
BN_P_4	7	17	29	8	12	11
BN_P_6	0	11	19	8	3	8
Inf_P_2	2	6	27	29	8	9
Inf_P_4	4	11	12	7	8	6
Ped_P_2	3	17	44	26	10	10
Ped_P_4	10	8	21	14	2	7
Ped_I_2	7	43	76	20	11	16
Ped_I_4	0	6	34	17	1	7
Ped_I_6	1	16	47	11	4	12
Ped_W_2	1	35	76	38	9	16
Ped_W_4	0	13	21	16	6	7
Zarz_P_2	1	25	64	18	0	12
Zarz_P_4	2	32	64	28	10	11
Zarz_P_6	0	16	42	10	1	10
Zarz_P_6S	3	12	17	16	8	8
Adm_II_2	5	58	144	58	22	39
Adm_II_4	4	50	146	65	29	45
Ped_II_2	14	65	260	83	24	37
Ped_II_4	20	73	167	94	72	36
Zarz_II_2	14	57	227	62	12	41
Zarz_II_4	7	12	39	29	22	12
	<b>130</b>	<b>711</b>	<b>1969</b>	<b>848</b>	<b>376</b>	<b>460</b>

## Wykres 1.

Opinie studentów dotyczące nakładu pracy własnej poniesionej na realizację przedmiotów uwzględnionych w planach studiów wszystkich kierunków studiów



Zgromadzone dane wskazują, iż blisko połowa studentów zadeklarowała, że na realizację przedmiotów wynikających z planu studiów przeznaczyła dokładnie taką liczbę godzin, która wynika z iloczynu przypisanych do przedmiotu punktów ECTS, a założoną liczbą godzin (25-30). Ponad 20% wskazało jednocześnie, iż na studiowanie przeznaczyło mniej czasu, a ponad 30% zadeklarowało poświęcanie większej liczby godzin. Wskaźniki zachowują podobny rozkład, jak w poprzednich badaniach.

## Tabela 2.

Porównanie wyników badań za semestr letni w roku akademickim 2012/2013, 2013/2014 oraz 2014/2015

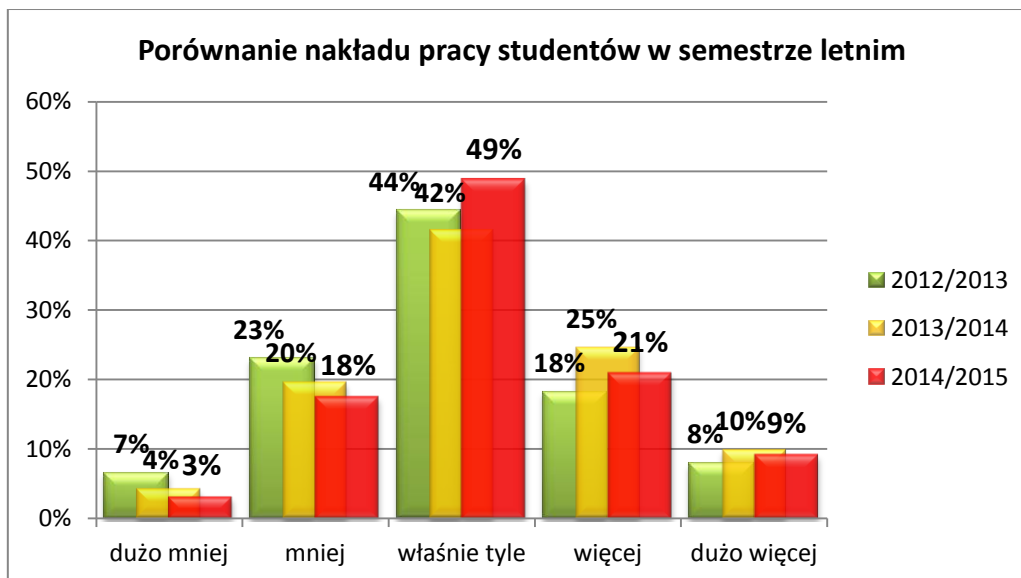
	dużo mniej	mniej	właśnie tyle	więcej	dużo więcej
2012/2013	6,6%	23,0%	44,3%	18,2%	7,9%
2013/2014	4,3%	19,6%	41,5%	24,6%	9,9%
2014/2015	3,4%	17,6%	48,7%	21,0%	9,3%

Zdecydowanie wzrosła liczba osób, które zadeklarowały odpowiednią liczbę godzin samodzielnej pracy. Zmalała grupa osób, które uczyły się dużo mniej i mniej oraz dużo więcej i więcej. Porównanie danych w zestawieniu rok do roku wskazuje na coraz lepsze dopasowanie faktycznego nakładu pracy studentów do wartości zakładanych przez wykładowców w trakcie opracowywania kart przedmiotów i przyjętych przez Rady Wydziału programach studiów.



## Wykres 2.

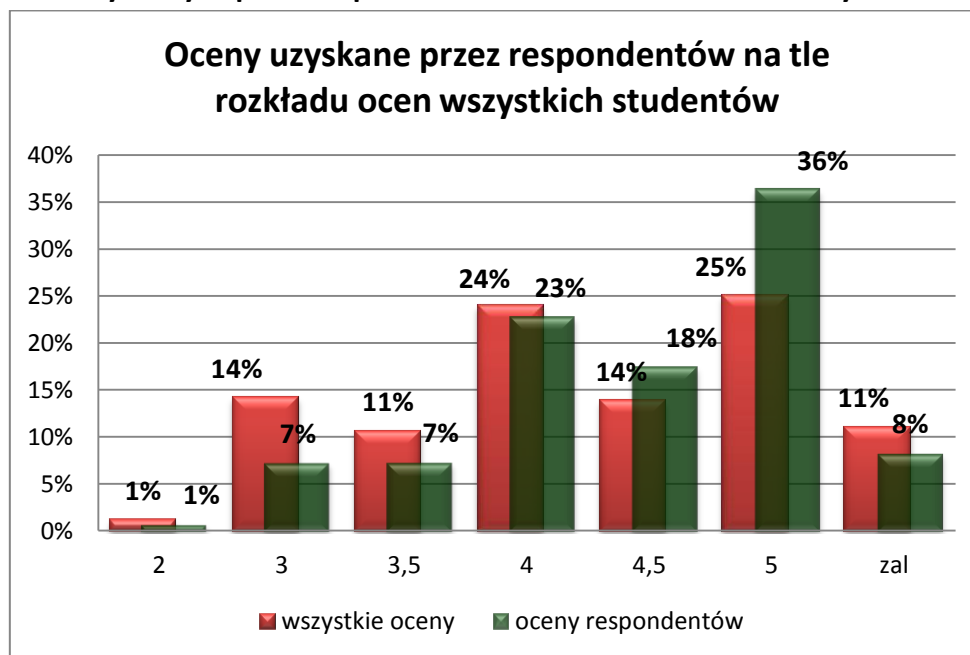
### Porównanie nakładu pracy własnej studentów w porównaniu rok do roku



Analizie poddane zostały rozkłady ocen studentów biorących udział w badaniu oraz rozkłady ocen wszystkich studentów SWPW zarejestrowanych w semestrze letnim. Ponownie w badaniu udział wzięli studenci, którzy uzyskali lepsze wyniki nauczania. Liczniej na apel o wzięcie udziału w badaniach odpowiedzieli studenci uzyskujący oceny bardzo dobre, niż pozostałe oceny.

## Wykres 3.

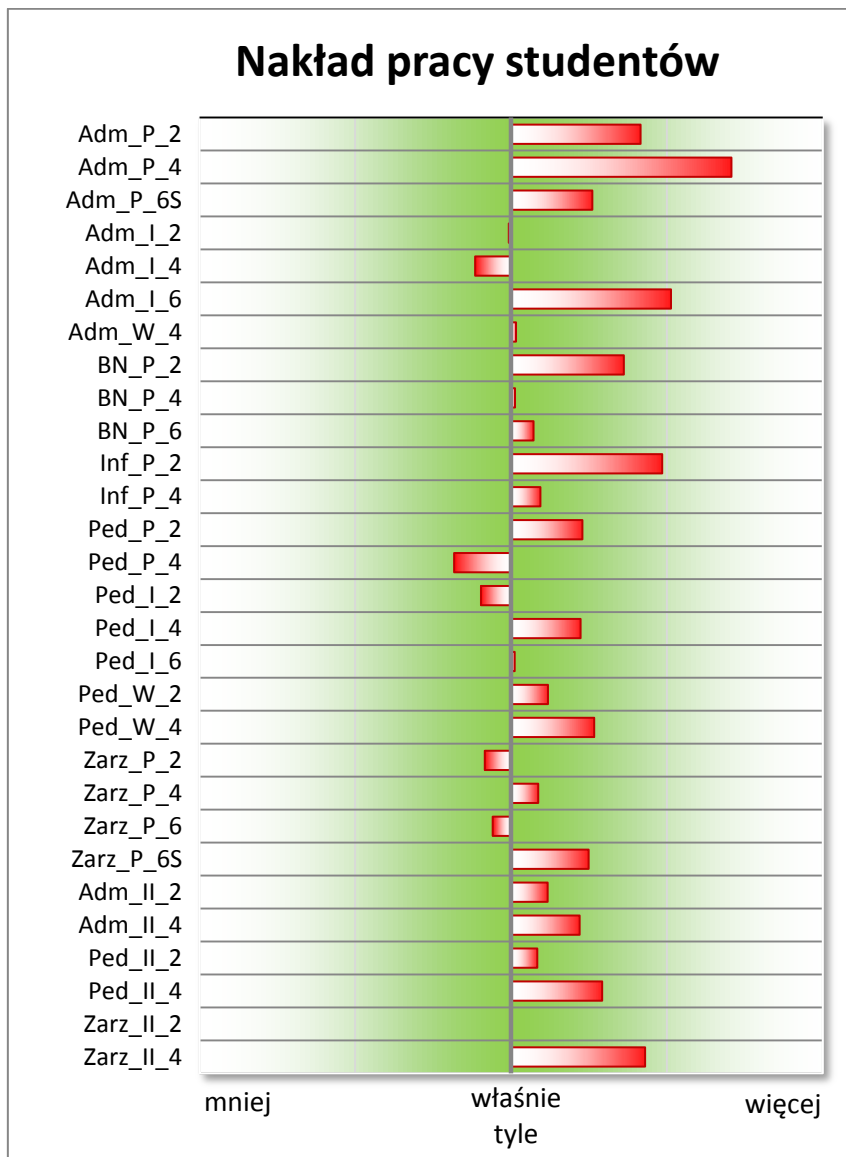
### Rozkład ocen uzyskanych przez respondentów na tle rozkładu ocen wszystkich studentów



Analizując dane z poszczególnych kierunków, ośrodków oraz semestrów widać, iż występuje zróżnicowanie w czasie poświęconym przez badanych studentów na studiowanie w SWPW. Wszystkie wyniki można uznać za zadowalające.

#### Wykres 4.

**Nakład pracy własnej studentów na poszczególnych kierunkach i semestrach studiów SWPW**



W ujęciu globalnym uznać można, iż na większości kierunków studenci poświęcają na samodzielne uczenie się trochę więcej czasu niż wynika to z wartości zaplanowanych przez wykładowców. Na taki rozkład wyników być może ma wpływ to, że w badaniu ankietowym częściej uczestniczą studenci uzyskujący lepsze wyniki, czyli tacy, którzy na kształcenie się poświęcają więcej czasu. Ogólne wykładowcy w sposób dość dokładny potrafią dobrać treści, metody i formy prowadzenia zajęć (opisane w kartach przedmiotów) do specyfiki prowadzonego przedmiotu. Skutkiem prawidłowych działań wykładowców jest poświęcanie przez studentów na samodzielne studiowanie przedmiotu zaplanowanej w kartach przedmiotu liczby godzin.

**Wykres 5.**

**Porównanie deklarowanego przez studentów nakładu pracy własnej w semestrze letnim w roku akademickim 2012/2013, 2013/2014 oraz 2014/2015**

